

١٩٨٥

تقرير مجلس الادارة - الثاني عشر
عن السنة المالية المنتهية في ١٩٨٥/١٢/٣١

0A21

1951



شركة مساهمة عامه اردنية اسست بموجب قانون خاص

التقرير السنوي الثاني عشر

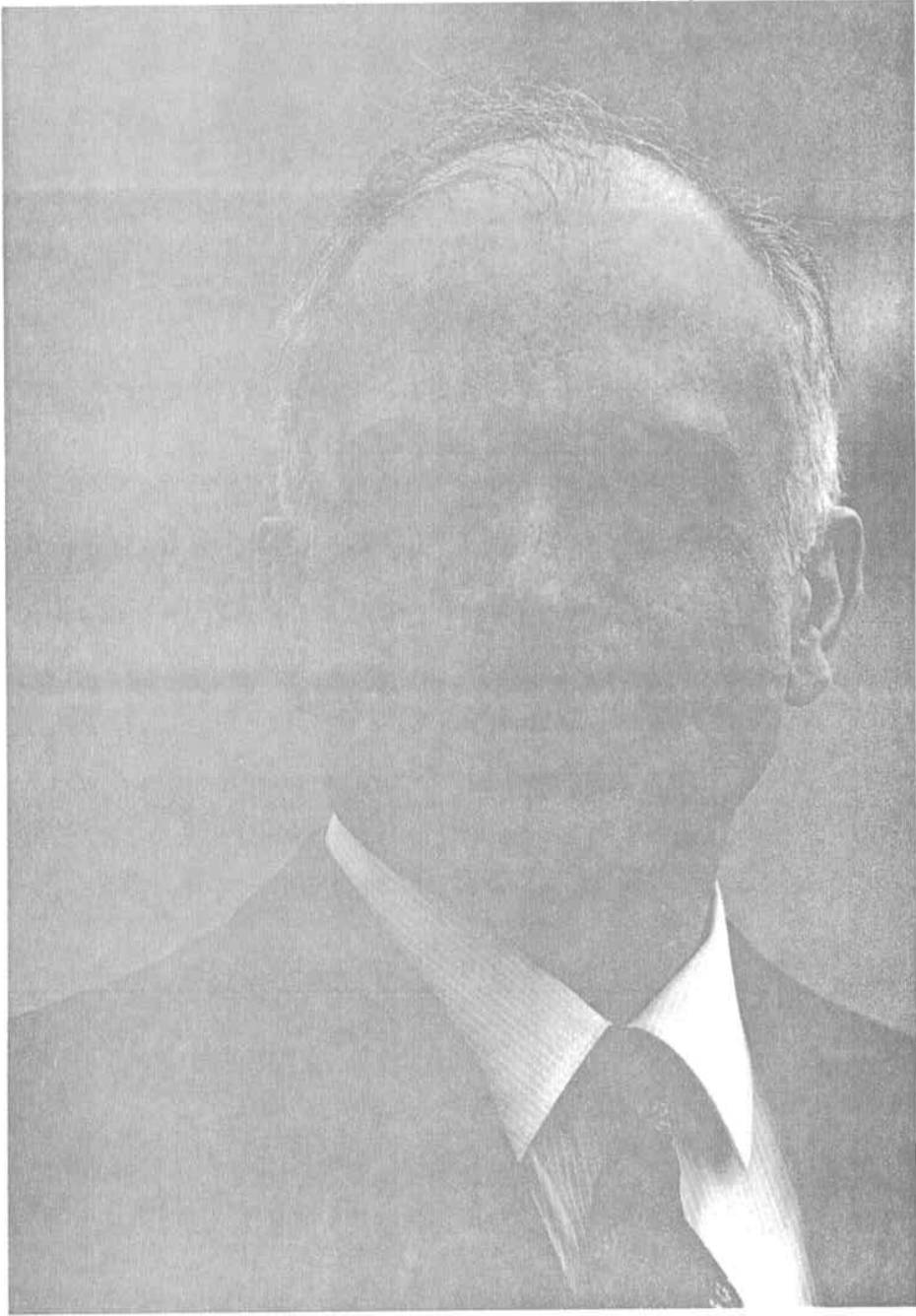
الادارة العامه والمركز الرئيسي

عمّان - المملكة الاردنية الهاشمية
صندوق البريد: ص.ب (٧٦٩٣) - عمان
التلکس: 22061/ 21693/ 23460 ISKAN JO
العنوان البرقي: اسكان
فاكس: ٦٦٧١٢٦ (اربعه خطوط)

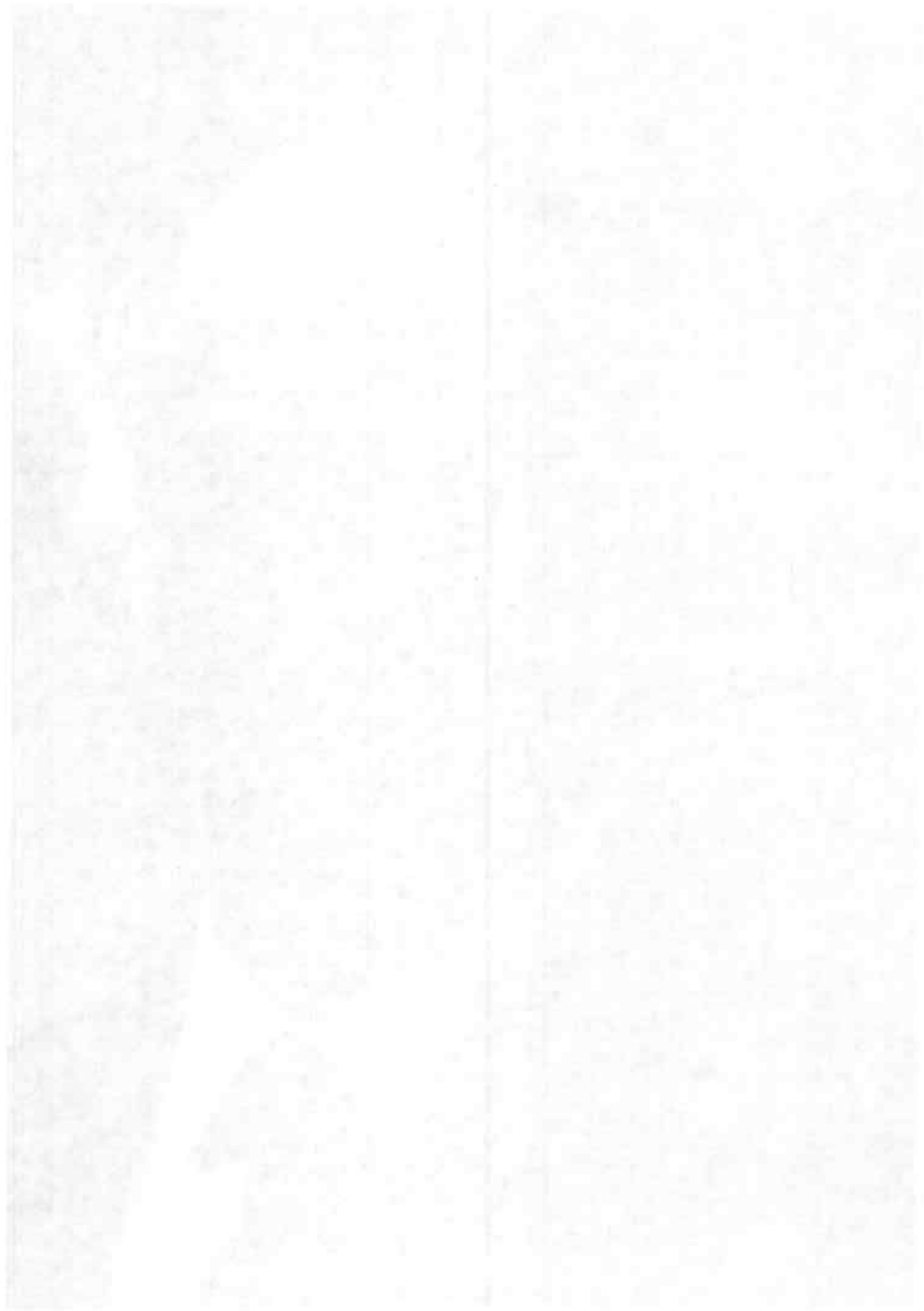


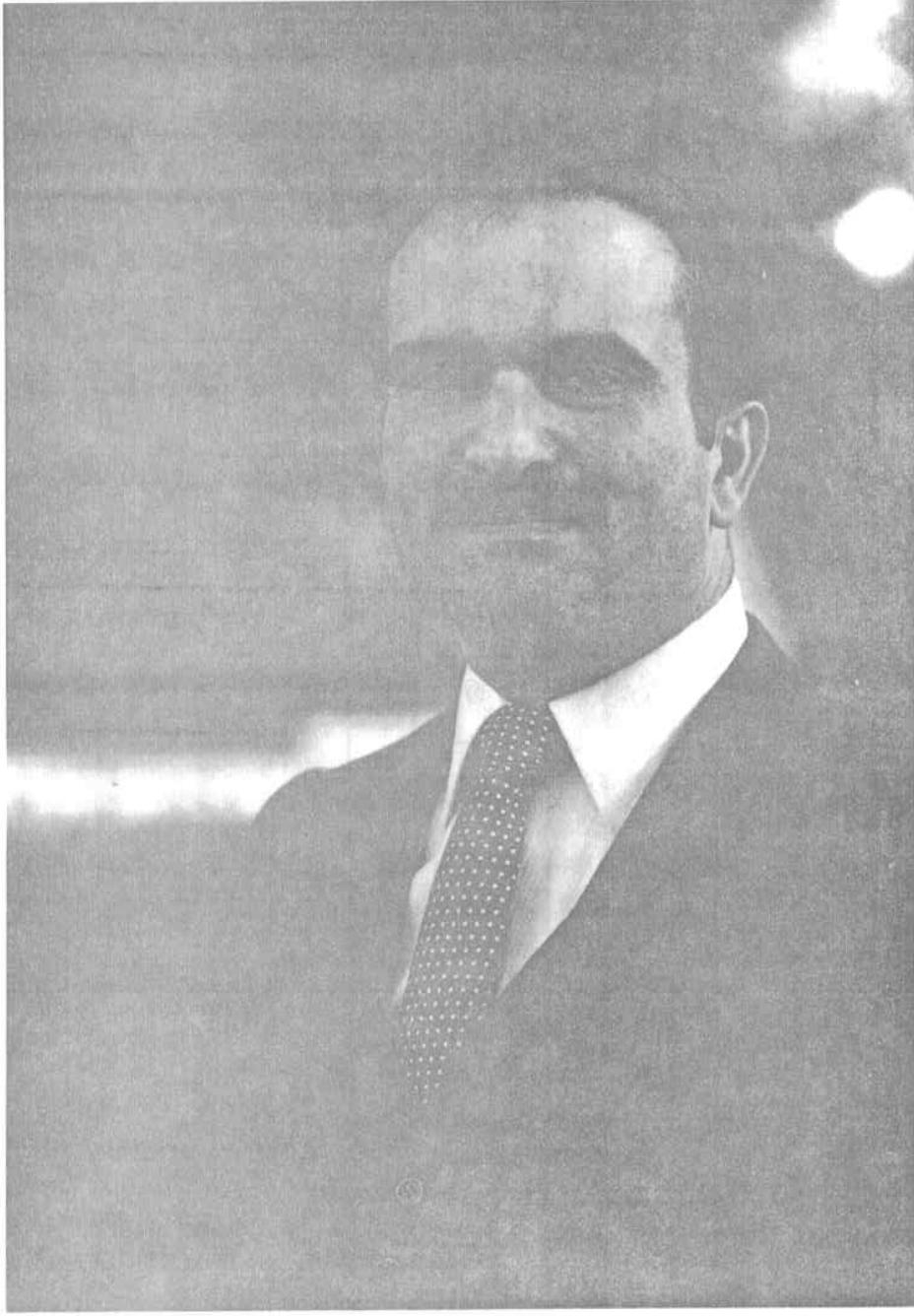
THE HOUSING BANK
بنك الإسكان

بنك الإسكان



حضرة صاحب الجلالة الملك الحسين المعظم





سمو الأمير حسن ولي العهد

مجلس الإدارة

الرئيس

السيد زهير الخوري

نائب الرئيس

السيد بدر الرشيد

رئيس مجلس ادارة المجموعة الاستشارية العقارية الكويتية

نيابة عن وزارة المالية الكويتية

ممثلو حملة الاسهم العادية والخاصة

السيد المهندس شفيق زوايده

مدير عام مؤسسة الاسكان

السيد منصور حدادين *

ممثل وزارة المالية الاردنية

السيد عبدالقادر القاضي

ممثل وزارة المالية والبتروول / حكومة قطر

السيد فواز الزعبي

ممثل البنك المركزي الاردني

ممثلو حملة الاسهم الممتازة

السيد ابراهيم الابراهيم

رئيس مجلس ادارة البنك العربي الافريقي الدولي

السيد احمد عبدالحالقي

مدير عام شركة التأمين الاردنية

معالي السيد المهندس برهان كمال

عضو مجلس الادارة / المدير في شركة التبغ والسجائر الاردنية

السيد عبدالمحسن القطان

رئيس مجلس ادارة مجموعة المال / لندن

السيد منذر الفاهوم

مساعد المدير العام / البنك العربي المحدود

فاحصو الحسابات

السادة سابا وشركاهم

* انتدب السيد منصور حدادين لتمثيل وزارة المالية الاردنية في مجلس الادارة بديلا

للسيد عبدالعني جردانه وذلك اعتبارا من ١٦/٧/١٩٨٥ .



مبنى الادارة العامة والمركز الرئيسي

كلمة رئيس مجلس الإدارة

بسم الله الرحمن الرحيم

حضرات المساهمين الكرام،

يسرني ان أقدم لكم تقرير مجلس الادارة عن اهم نشاطات وانجازات مؤسستكم ونتائج اعمالها خلال عام ١٩٨٥، حيث واصل البنك تحقيق المزيد من الانجازات والنمو خلال هذا العام في مختلف مجالات نشاطه رغم الظروف الصعبة التي تمر بها المنطقة والتي استمر تأثيرها على الاقتصاد الاردني واقتصاديات دول المنطقة خلال عام ١٩٨٥. اذ ارتفعت موجودات البنك من (٣٤٢,٨) مليون دينار كما كانت في نهاية عام ١٩٨٤ لتصل الى (٣٨٢,٥) مليون دينار في نهاية عام ١٩٨٥ أي بزيادة قدرها (٣٩,٧) مليون دينار ونسبتها ١١,٦٪، وارتفع رصيد الودائع لدى البنك من (٢٤٦,٢) مليون دينار كما كان في نهاية عام ١٩٨٤ ليصل الى (٢٦٤,٥) مليون دينار في نهاية عام ١٩٨٥ أي بزيادة قدرها (١٨,٣) مليون دينار ونسبتها ٧,٤٪. وارتفع رصيد القروض والتسهيلات الائتمانية من (٢٤٦,٤) مليون دينار كما كان في نهاية عام ١٩٨٤ ليصل الى (٢٧٦,٩) مليون دينار في نهاية عام ١٩٨٥ أي بزيادة قدرها (٣٠,٥) مليون دينار ونسبتها ١٢,٤٪. ويفخر البنك بأن محفظة قروضه وتسهيلاته لا تتضمن أي مبالغ مشكوك في تحصيلها. وقد ارتفعت الارباح الصافية القابلة للتوزيع من (٢,٤٥) مليون دينار كما كانت في نهاية عام ١٩٨٤ لتصل الى (٢,٧٦) مليون دينار في نهاية عام ١٩٨٥ أي بزيادة قدرها (٠,٣١) مليون دينار ونسبتها ١٢,٧٪. ويود المجلس ان يلفت انتباه المساهمين الكرام الى ان هذه الارباح قد تحققت رغم ان ايرادات البنك لعام ١٩٨٥ قد تحملت اعباء غير عادية بمبلغ (١,٠٢٣,٠٥٧) ديناراً منها (٣٩١,٥٠٠) دينار تحملها البنك بسبب اعادة تقييم اسهم شركة اسمنت الجنوب نتيجة اندماجها مع شركة الاسمنت الاردنية في شركة واحدة والباقي وهو (٦٣١,٥٥٧) دينار حملت لحساب الارباح والخسائر بسبب تكوين مخصصات لهبوط قيمة اسهم بعض الشركات التي يساهم البنك في رؤوس اموالها والتي تعرضت أسعار اسهمها لانخفاض شديد، بالإضافة الى تحمل نفقات تأسيس وتشغيل (٥) فروع جديدة حيث أصبح عدد فروع البنك العاملة (٧٦) فرعاً منتشرة في كافة انحاء المملكة.

وانطلاقاً من حرص ادارة البنك على تطوير وتحديث اساليب عمله واستخدام موارده بأعلى درجة من الكفاءة، فقد تم التعاقد مع سيتي بنك CITIBANK، وهو من اكبر المؤسسات المصرفية في العالم، على ايفاد فريق من خبرائه لمساعدة بنك الاسكان على تطوير وتحديث اساليب عمله في عدة مجالات.

وفي ضوء النتائج التي حققها البنك خلال عام ١٩٨٥ يوصي المجلس بتوزيع ارباح على المساهمين بنسبة ١٠٪ من القيمة الاسمية للاسهم الممتازة والخاصة وتحويل الرصيد الفائض بعد ذلك الى الاحتياطيات المختلفة التي بناها البنك ليرتفع رصيدها من (١١,٩) مليون دينار كما كان في نهاية عام ١٩٨٤ الى (١٣) مليون دينار أي بزيادة قدرها (١,١) مليون دينار ونسبتها ٩,٢٪، وبهذا يزيد مبلغ الاحتياطيات لدى البنك عن رأسماله المدفوع بنسبة ٨,٣٪.

ويتنزه مجلس الادارة هذه المناسبة ليعرب عن عميق شكره وتقديره للحكومة الرشيدة ومؤسساتها المختلفة على تعاونها البناء مع البنك، وخاصة البنك المركزي الاردني الذي يمارس دورا توجيهيا رائدا في تطوير النظام المصرفي الاردني ودعم مؤسساته وتشجيعها. كما يود المجلس ان يقدم شكره لموظفي البنك لما يبذلونه من جهود مخلصة من اجل تحقيق اهدافه وتطوير اساليب عمله وتقديم افضل الخدمات لعملائه.

وتأمل الادارة ان تستمر في تحقيق اهداف البنك وحشد المزيد من المدخرات الوطنية وتوظيفها في قطاع الاسكان والاسهام الفعال في تمويل مشاريع خطط التنمية الاقتصادية والاجتماعية.

وفقنا الله جميعا لخدمة هذا البلد في ظل حضرة صاحب الجلالة الملك الحسين المعظم وسمو ولي عهده المحبوب.

والسلام عليكم ورحمة الله وبركاته،



زهير الخوري
رئيس مجلس الادارة

نشاطات البنك وانجازاته خلال عام ١٩٨٥

لم يطرأ خلال هذا العام أي تغيير على رأس المال المدفوع وما هو عليه والبالغ (١٢) مليون دينار، أما الاحتياطيات المختلفة التي بناها البنك فقد نمت خلال السنوات الاخيرة نموا مضطربا وتجاوزت في نهاية العام رأس المال المدفوع، حيث ارتفعت من (١١,٩) مليون دينار كما كانت في نهاية عام ١٩٨٤ الى (١٣) مليون دينار في نهاية عام ١٩٨٥ مشكلة بذلك ما نسبته ١٠٨٪ من رأس المال المدفوع. وما يستحق الذكر في هذا المجال ان رأس المال المدفوع واحتياطياته المختلفة شكلت في نهاية عام ١٩٨٥ ما نسبته ١٨٪ تقريبا من اجمالي رساميل واحتياطيات بقية البنوك العاملة في المملكة. وتأتي زيادة احتياطيات البنك تجسيدا لسياسة راسخة تهدف الى تقوية ودعم المركز المالي للبنك وتعزيز ثقة عملائه به وهو ما يشجعه على تنويع وتوسيع خدماته بثبات واطمئنان.

جدول رقم (١)

تطور العناصر الرئيسية لميزانية البنك خلال السنوات
(١٩٨٥ - ١٩٨١)

المبالغ بملايين الدنانير

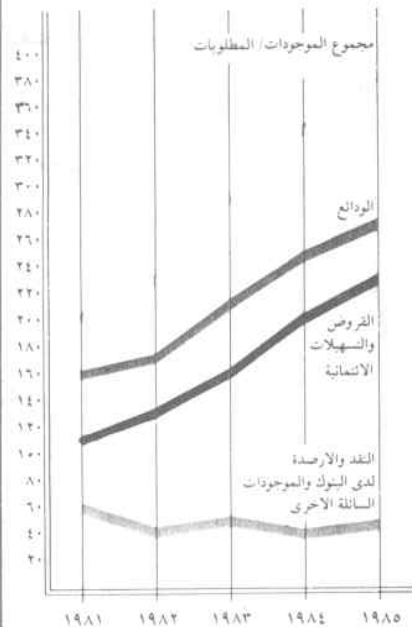
| البيان / السنة | ١٩٨٥ | ١٩٨٤ | ١٩٨٣ | ١٩٨٢ | ١٩٨١ |
|---|-------|-------|-------|-------|-------|
| النقد والارصدة لدى البنوك والموجودات السائلة الاخرى * | ٤٥,٦ | ٤٠,٦ | ٤٨,٩ | ٣٩,٨ | ٥٩ |
| القروض والتسهيلات الائتمانية ** | ٢٢٨,٩ | ٢٠٢,٤ | ١٥٩,٨ | ١٢٩,٧ | ١٠٩,٨ |
| القروض الممنوحة لمؤسسة الاسكان والممولة بسلف من البنك المركزي | ٤٨ | ٤٤ | ٣٨ | ٢٦ | ١٤ |
| المساهمة في رؤوس اموال الشركات | ١٦,٣ | ١٥,٦ | ١٣ | ١٠ | ٥,٤ |
| الاستثمارات العقارية | ٢٣,١ | ٢١,٣ | ١٧,١٧ | ١٣,٦ | ٨,٣ |
| الودائع | ٢٦٤,٥ | ٢٤٦,٢ | ٢١١,٨ | ١٦٨,٥ | ١٥٩,٨ |
| رأس المال والاحتياطيات | ٢٥ | ٢٣,٩ | ٢٢,٧ | ٢١,٧ | ١٩,٦ |
| الربح الصافي | ٢,٧٦ | ٢,٤٥ | ٢,٢ | ٣,٣ | ٣,١ |
| مجموع الموجودات / المطلوبات | ٣٨٢,٥ | ٣٤٢,٨ | ٢٩٢,٨ | ٢٢٨,٦ | ٢٠٢,٩ |

* ادعت ضمن الرقم اعلاه استثمارات البنك في الاستناد الدولية نظرا لان هذه الاستناد في حكم الموجودات السائلة حيث انها صادرة عن شركات من الدرجة الاولى وقابلة للتسييل خلال اسبوع واحد.
** كان هذا البند يتضمن قروض مؤسسة الاسكان الممولة بسلف من البنك المركزي الاردني وتم فصلها هذا العام عما استلزم فصلها للاعوام السابقة أيضاً.

رأس المال والاحتياطيات

تطور العناصر الرئيسية للميزانية خلال
السنوات ١٩٨٥ - ١٩٨١

بملايين الدنانير



الودائع

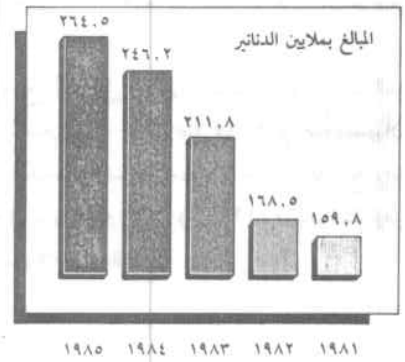
على الرغم من استمرار حالة التباطؤ الاقتصادي التي يشهدها الاقتصاد الأردني واقتصاديات دول المنطقة، وحدة المنافسة مع البنوك والمؤسسات المالية الأخرى على اجتذاب الودائع والمدخرات، فقد تمكن بنك الاسكان خلال عام ١٩٨٥ من اجتذاب المزيد من وداائع ومدخرات الجمهور والمؤسسات بهدف توظيفها في مجالات الاستثمار المختلفة وخاصة في قطاع البناء والاعمار. وحقق البنك خلال العام نتائج متميزة في هذا المجال، اذ ارتفع رصيد الودائع لدى البنك من (٢٤٦,٢) مليون دينار كما كان في نهاية عام ١٩٨٤ الى (٢٦٤,٥) مليون دينار في نهاية عام ١٩٨٥، أي بزيادة قدرها (١٨,٣) مليون دينار ونسبتها ٧,٤٪.

ومما يستحق ذكره في هذا المجال ان نشاط البنك يمتد الى قبول وداائع المقيمين وغير المقيمين بالعملة الاجنبية المختلفة، ويمنح هذه الودائع مزايا واسعار فائدة تنافس ما تمنحه البنوك العالمية في الخارج. كما ان التعامل بهذه الودائع يتم بحرية كاملة وبدون أي قيود على تحويل العملة ويخضع للشروط والاجراءات المتبعة في أي سوق دولي. وبالرغم من حداثة هذا النشاط لدى البنك، الا انه حقق نجاحا ملموسا في هذا المجال، اذ بلغ رصيد الودائع بالعملة الاجنبية المختلفة لدى البنك في نهاية عام ١٩٨٥ ما يعادل (٣١,٨) مليون دينار.

ويعتمد البنك سياسة راسخة تهدف الى تشجيع المدخرات الفردية والعائلية وكذلك مدخرات المؤسسات الخاصة والعامية. وتجسيدا لهذه السياسة تأتي جوائز حسابات التوفير التي يمنحها البنك لعملائه والتي يبلغ عددها (١٣٣٠) جائزة تبلغ قيمتها (٣٠) الف دينار شهريا أي (٣٦٠) الف دينار سنويا. وعلاوة على الجوائز والمزايا الأخرى التي يمنحها البنك لحسابات التوفير فقد استحدث خلال عام ١٩٨٥ برنامجا ادخاريا جديدا هو (الادخار للمواليد الجدد) ويهدف البنك من وراء هذه المبادرة الى تنمية عادة الادخار لدى الابهاء والاطفال، اذ يقدم البرنامج الجديد هدية نقدية رمزية لكل مولود يبادر والديه بفتح حساب توفير له لدى البنك.

وتجدر الإشارة الى ان البنك يستند الى قاعدة عريضة جداً من المودعين والمدخرين وهو ما يعطي الودائع لدى البنك صفة الاستقرار والثبات مما يشجعه على الاستثمار في عمليات الاقراض المتوسط وطويل الاجل بثقة واطمئنان. علما بأن ارصدة وداائع التوفير لدى البنك اصبحت في نهاية عام ١٩٨٥ تشكل ٧٢٪ من مجمل وداائع التوفير لدى بقية البنوك الأخرى مجتمعة مقابل ٦٨٪ في نهاية عام ١٩٨٤.

تطور الودائع خلال السنوات الخمس الاخيرة



جدول رقم (٢)

تطور ارصدة ومعدلات نمو الودائع لدى بنك الاسكان

وبقية البنوك الأخرى مجتمعة

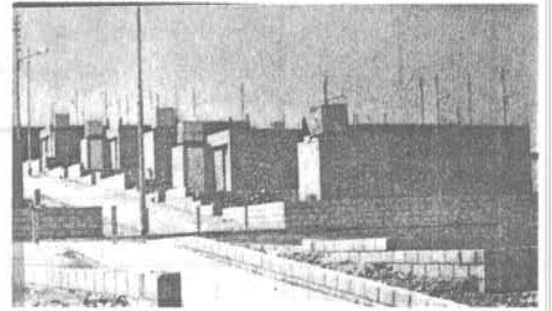
المبالغ بملايين الدنانير

| البيان | اجمالي الودائع | | | | ودائع التوفير | | السنة |
|--------|-------------------|--------|-------------------|--------|-------------------|--------|--------|
| | لدى بنك الاسكان | | لدى بقية البنوك | | لدى بقية البنوك | | |
| | معدل النمو السنوي | الرصيد | معدل النمو السنوي | الرصيد | معدل النمو السنوي | الرصيد | |
| ١٩٨١ | ٣٠٪ | ٨١٧,٨ | ١٩٪ | ٥٥,٧ | ٤٠٪ | ١٠٥,٤ | ١٨٪ |
| ١٩٨٢ | ٥٪ | ١٠٠١,٠ | ٢٢٪ | ٦٤,٤ | ١٦٪ | ١٢٤,٠ | ١٨٪ |
| ١٩٨٣ | ٢٦٪ | ١١٨٦,٠ | ١٨٪ | ٨٢,٢ | ٢٨٪ | ١٣٣,٧ | ٨٪ |
| ١٩٨٤ | ١٦٪ | ١٣٥٦,٩ | ١٤٪ | ٩٤,٩ | ١٥٪ | ١٤٠,٢ | ٥٪ |
| ١٩٨٥ | ٧,٤٪ | ١٤٨٢,٧ | ٩,٣٪ | ٩٩,٦ | ٥٪ | ١٣٩,١ | (٠,٨)٪ |

القروض والتسهيلات الائتمانية

استمر البنك خلال عام ١٩٨٥ بمنح المزيد من القروض والتسهيلات الائتمانية لتلبية الطلب على التمويل الاسكاني متوسط وطويل الاجل للمواطنين والمؤسسات العامة والخاصة، بهدف توفير المسكن اللائم للمواطن بشروط ميسره وبأقل كلفة ممكنة. وقد تزايد اسهام البنك خلال هذا العام في اسكان ذوي الدخل المنخفض، اذ بلغ مجموع القروض والتسهيلات التي منحها البنك لاسكان هذه الفئة من المواطنين حوالي (١١,٨) مليون دينار سواء بقروض مباشرة الى الافراد او الى مؤسسة الاسكان ودائرة التطوير الحضري حيث تنفذ كل منها مشاريع اسكانية لذوي الدخل المحدود، وبالإضافة الى ذلك شارك البنك بالتعاون مع البنك الدولي والحكومة الاردنية بتمويل مشروع اسكاني ضخم لذوي الدخل المتدني والمنخفض هو مشروع التطوير الحضري الثاني الذي يستهدف انشاء (٣٤٢٢) وحدة سكنية ينتفع منها حوالي (٤٥٦٠٠) نسمة، وتحسين وتطوير (٥٦٠) وحدة سكنية قائمة بتوصيل الخدمات الاساسية لها وينتفع منها حوالي (١١١٠٠) نسمة. وينفذ هذا المشروع في مناطق مختلفة في الرصيفة وضواحي مدينة عمان، وتقدر تكاليف هذا المشروع بحوالي (٣٦,٧) مليون دينار يساهم بنك الاسكان بـ (١٠) ملايين دينار منها.

ومن ناحية اخرى واصل البنك خلال العام منح التمويل الائتماني للهيئات والمؤسسات العامة للمساهمة في تمويل مشاريع خطة التنمية الخمسية، اذ منح البنك خلال عام ١٩٨٥ قروضاً وتسهيلات بلغ مجموعها (٣٢,٨) مليون دينار منحت بكفالة الحكومة لهيئات ومؤسسات عامة. وقد بلغ رصيد القروض والتسهيلات الممنوحة بكفالة الحكومة في نهاية العام حوالي (١٢٩,٦) مليون دينار وهو ما يشكل ٤٦,٨٪ من اجمالي رصيد محفظة قروض وتسهيلات البنك.



مشاريع التطوير الحضري الموجهة لتلبية احتياجات ذوي الدخل المتدني من ابرز المشاريع التي ساهم بنك الاسكان في تمويلها بصورة رئيسية.

وكذلك بلغ مجمل رصيد القروض والتسهيلات الائتمانية في نهاية عام ١٩٨٥ ما مجموعه (٢٧٦,٩) مليون دينار مقابل (٢٤٦,٤) مليون دينار في نهاية عام ١٩٨٤ أي بزيادة صافية قدرها (٣٠,٥) مليون دينار ونسبتها ١٢,٤٪، وبلغت قيمة اقساط القروض السكنية المستحقة للتسديد خلال عام ١٩٨٥ حوالي (٤٧,٣) مليون دينار، سددت بالكامل تقريباً. ويفخر البنك بأن محفظة قروضه وتسهيلاته لا تحتوي على أي قروض او تسهيلات مشكوك في تحصيلها، وهذا يؤكد نجاعة سياسة الاقراض التي يطبقها البنك وسلامة اجراءاته ودقتها وكفاءة اجراءات التحصيل لديه.

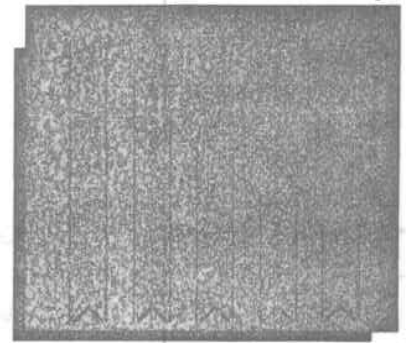
ويبين جدول رقم (٣) تطور المؤشرات الرئيسية لنشاط الاقراض خلال السنوات (١٩٨٥-١٩٧٤)

جدول رقم (٣)
المؤشرات الرئيسية لنشاط الاقراض والتسهيلات الاخرى
التي منحها البنك خلال السنوات
(١٩٨٥-١٩٧٤)

المبالغ بملايين الدنانير

| البيان / السنة | ١٩٨٥ | ١٩٨٤ | ١٩٨٣ | ١٩٨٢* | ١٩٨١-١٩٧٤* | المجموع |
|---|--------|------|------|-------|------------|---------|
| مبلغ القروض السكنية** | ٣٢٢,٥٢ | ٣٣,١ | ٤٣,٨ | ٤٢,٩٢ | ٣٩,٥٣ | ١٦٣,١٧ |
| مبلغ القروض الانائية | ٥١,٦٨ | ١٩,٦ | ١٣,١ | ٣,٢ | ٥,٢٨ | ١٠,٥٠ |
| مبلغ التسهيلات الائتمانية الممنوحة لاغراض اسكانية وانائية مختلفة | ١٦٩,٣٤ | ٤٤,٨ | ٢٣,١ | ٤٤,٦ | ١٩,١٤ | ٣٧,٧ |
| مجموع المبالغ الممنوحة | ٥٤٣,٥٤ | ٩٧,٥ | ٨٠ | ٩٠,٧٢ | ٦٣,٩٥ | ٢١١,٣٧ |
| عدد القروض الموافق عليها | ٣١٠٠٢ | ٣٣٨٣ | ٣١٧٣ | ٢٣٤١ | ٢٦٠٤ | ١٩٥٠١ |
| عدد الوحدات التي ساهم البنك في تمويلها | ٦١٥٦٦ | ٥٣٢٠ | ٤٩٠٥ | ٧٦٠٢ | ٨٤٥٥ | ٣٥٢٨٤ |
| المساحات التي ساهم البنك في تمويلها (بالاف الامتار المربعة) | ٧٨٥١ | ٧٤٦ | ٧٦٩ | ١١١٢ | ٦٦٦ | ٤٥٥٨ |
| نسبة المساحات التي ساهم بنك الاسكان في تمويلها من اجمالي المساحات المرخصة للسكن في المملكة*** | %٢٣ | %٤٣ | %٢٦ | %٣٧ | %٢١ | %١٩,٤٦ |

تطور أرصدة القروض للسنوات الخمس الاخيرة



* الرقم تراكمي

** تشمل القروض الممنوحة لمؤسسة الاسكان والممولة بسلف من البنك المركزي الاردني.

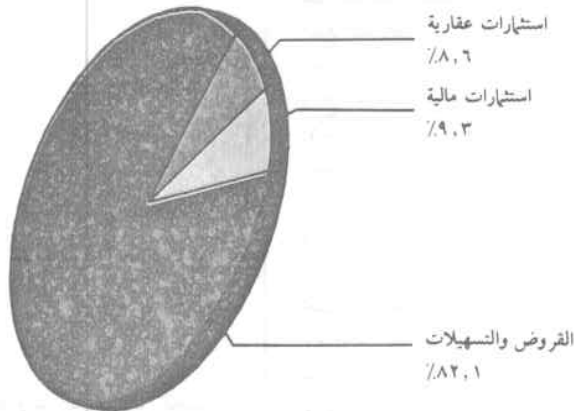
*** تم تعديل الارقام للسنوات الماضية.

الاستثمارات المالية والعقارية

أ - الاستثمارات المالية :

بلغ مجموع استثمارات البنك في رؤوس اموال الشركات والمؤسسات في نهاية عام ١٩٨٥ حوالي (١٧) مليون دينار، اما المدفوع منها فقد بلغ (١٦,٣) مليون دينار. وتشمل مساهمات البنك حصصا متباينة في رؤوس اموال (٤٠) شركة ومؤسسة يشمل نشاطها مختلف قطاعات الاقتصاد الاردني بشكل عام، وقطاع صناعة مواد ومستلزمات البناء بشكل خاص. وتشمل محفظة البنك سندات حكومية او مضمونة من الحكومة بمبلغ (٨,٩) مليون دينار مقابل (٧,٩) مليون دينار في نهاية عام ١٩٨٤، هذا بخلاف المحفظة الاستثمارية بالعملة الاجنبية التي تبلغ قيمتها الدفترية (٦,٢) مليون دينار.

استثمارات بنك الاسكان



ب - الاستثمارات العقارية :

١. مجمع بنك الاسكان / عمان

مع نهاية عام ١٩٨٥ أصبح حوالي ٩٠٪ من المساحات المخصصة للمكاتب مشغولا، حيث اتخذت عدة مؤسسات وهيئات وشركات كبرى مكاتب لها في الجناح (أ) من مجمع بنك الاسكان في منطقة الشميساني. كما بلغت نسبة المساحات المؤجرة من المحلات التجارية حوالي ٧٠٪. وبما يستحق الذكر ان المجمع اصبح مركز تسوق فريد وجذاب للمواطنين ولزوار المملكة، نظرا لما يحتويه من معارض ومرافق ترفيه ومحلات تجارية تعرض تشكيلة واسعة من السلع والبضائع من بلدان مختلفة. وقد خصصت ادارة المجمع احدى قاعاته كجالييري للمجمع لتكون معرضا دائما ومجانيا للاعمال الفنية.



مجمع بنك الاسكان

ملتقى كبريات الشركات والمؤسسات
المالية والاقتصادية ومدينة تجارية متكاملة
الخدمات والمرافق .

ومن ناحية اخرى استكملت كافة الاعمال الانشائية وتم استلامها في الجناح (ب) من المجمع وهو يضم فندق (عمان بلازا) الذي تبلغ مساحته (٤١٦٠٠ م^٢) ويرتفع (٩) طوابق تحتوي على (٣٢٠) غرفة وجناحا، منها جناحين بمستوى مقصورات ملكية وجناحين آخرين لكبار رجال الاعمال. وقد تم تأثيث الفندق وتجهيزه ليصبح فندقا ممتازا من فئة خمس نجوم. ومن المنتظر ان يتم افتتاح وتشغيل الفندق قبل نهاية عام ١٩٨٦.

٢ . مبنى البنك في وادي السير / عمان

استكملت كافة الاعمال الانشائية في المبنى وتم استلامه خلال عام ١٩٨٥، وتبلغ المساحة الاجمالية للمبنى حوالي (٧٦٠٠) مترا مربعا وقد الحقت بالمبنى ساحة واسعة تستخدم كمواقف للسيارات مساحتها (٣٥٠٠) مترا مربعا وتتسع لحوالي (١١٠) سيارات.

الخدمات والانشطة الاخرى

واصل البنك خلال عام ١٩٨٥ تقديم خدمة استقبال فواتير المياه والكهرباء والهاتف من جمهور المشتركين بواسطة شبكة فروعه المنتشرة في مختلف مناطق المملكة، وقام خلال العام بتعميم خدمة تسديد فواتير المياه لتشمل كافة فروعه بعد ان كانت مقتصرة على فروع منطقة عمان. وخلال الربع الاخير من عام ١٩٨٥ بلغ متوسط تسديدات الفواتير المشار اليها أنفا لدى فروع البنك حوالي (٢, ١) مليون دينار شهريا، وهو ما يؤكد ان هذه الخدمة تلاقي ارتياحا وقبالا متزايدا من مختلف فئات المواطنين والمؤسسات. وفي ضوء نجاح هذه التجربة يسعى البنك حاليا الى تطوير اسلوب تقديم هذه الخدمة، وذلك من خلال قيام عملائه بالطلب من المؤسسة المعنية بارسال الفواتير مباشرة الى فرع البنك الذي يختاره العميل ويحتفظ بحساب لديه، وتفويض البنك بدفع قيمة الفواتير نيابة عنه قيما على حسابه. ومن شأن هذا الاجراء ان يوفر مزيدا من الراحة والوقت والجهد اللازم لتسديد الفواتير.

وفي عام ١٩٨٥ اضاف البنك الى قائمة خدماته التي يقدمها لعملائه خدمة جديدة، وهي خدمة الصرافة وتبديل العملات العربية والاجنبية، اذ تقوم بعض فروع البنك بتقديم هذه الخدمة للجمهور بأسعار تنافسية وبسرعة وكفاءة عالية. وتتجه النية لتعميم هذه الخدمة على فروع البنك الاخرى تدريجيا.

ومن ناحية اخرى مارس البنك خلال عام ١٩٨٥ دورا ايجابيا ملحوظا في عدد من المؤتمرات والندوات. فقام بمساهمة ايجابية في الاعداد والتنظيم للمؤتمر الاول للمغتربين الاردنيين الذي عقد في صيف ١٩٨٥. كما كان للبنك حضورا فاعلا في اجتماعات لجان التحضير لخطة التنمية الخمسية ١٩٨٦-١٩٩٠، كما شارك البنك في عدد آخر من المؤتمرات المهنية والمتخصصة.

وكذلك اوفد البنك اثنين من كبار موظفيه الى معهد الكويت للابحاث العلمية لاستعراض تجربة بنك الاسكان وتقديم افكار ومقترحات مستفادة من التجربة الاردنية للمساهمة في تطوير نظام التمويل الاسكاني في دولة الكويت.



مكتب معلومات مؤتمر المغتربين الاول بادارة
بنك الاسكان عمان - تموز - ١٩٨٥

التطوير الاداري

مع تنوع أنشطة وخدمات البنك وتوسعها، واتساع شبكة فروعها وزيادة عدد موظفيه، وتجسيدها لسياسة التطوير الاداري التي ينتهجها البنك فقد تم خلال عام ١٩٨٥ تطوير الهيكل التنظيمي للبنك باستحداث ادارات اقليمية تقوم بالاشراف على اعمال الفروع التي تقع ضمن حدود المنطقة الاقليمية المعنية. وتم انشاء ادارات اقليمية للفروع في محافظات اربد، والبلقاء، والزرقاء. وتأتي هذه الخطوة تدعياً لسياسة اللامركزية وتفويض الصلاحيات التي تطبقها ادارة البنك لتسهيل انجاز معاملات المواطنين والعملاء بالسرعة القصوى وبالالتزام كامل بسياسات البنك وتوجهاته وتعليماته واجراءاته ومقاييس الاداء فيه.

ويسعى البنك بشكل مستمر لتطوير وتحديث اساليبه في الادارة والتخطيط وطرق الاداء والانجاز بهدف استخدام موارده بأعلى درجة من الكفاءة وصولاً لتحقيق غاياته واهدافه الكبرى. وانطلاقاً من ذلك تعاقد البنك مع سيتي بنك CITIBANK، وهو من اكبر المؤسسات المصرفية في العالم واكثرها تطوراً، لارسال عدد من خبرائه الى عمان لدراسة الاساليب المتبعة حالياً في البنك بهدف تطويرها وتحديثها، وخاصة في مجالات تحسين الربحية، وتسيير اعمال الفروع، وادارة عمليات الائتمان، وتحسين استغلال طاقة الحاسب الالي ورفع كفاءة استخدامه في مختلف أنشطة وعمليات البنك.

تدريب الموظفين

ينتهج البنك سياسة «التثقيف والتدريب المستمر» لموظفيه من مختلف المستويات، لمواكبة التطوير والتحديث الذي يطراً على قطاع الاعمال والانشطة المصرفية في الدول المتقدمة، ولتنويع خبراتهم ورفع مستوى كفاءتهم. وتجسيدها لهذه السياسة وسع مركز التدريب التابع للبنك نشاطه خلال عام ١٩٨٥ واشرف على تنظيم وادارة عدة دورات تدريبية داخل المملكة وخارجها استفاد منها (٦٥٠) موظفاً من مختلف الاقسام والمستويات الادارية في البنك.

فقد عقد المركز (١٨) دورة تدريبية للموظفين تناولت موضوعات وأنشطة مختلفة شملت التدريب على اعمال شؤون الموظفين، وامناء الصناديق وموظفي الكاونتر، والميكروفيش، والمحاسبة ومراقبة العمليات، والاقراض والتسليف، والعمليات المصرفية الخارجية، والكفالات والكمبيالات، والتسويق المصرفي، والدفاع المدني. وقد استفاد من هذه الدورات (٢٨٨) موظفاً من مختلف الاقسام والمستويات الادارية في البنك.

وبالتعاون مع معاهد التدريب المحلية المتخصصة نظم المركز عدة دورات تدريبية خلال عام ١٩٨٥، تناولت موضوعات مختلفة من اهمها الادارة الوسطى والتدقيق على الكمبيوتر، والتسويق المصرفي، والعينات الاحصائية، ودراسات الجدوى الاقتصادية، والتعامل بالعملة الاجنبية، والتحليل المالي، والائتمان المصرفي، والاعتبارات المستندية، ومحاسبة المقاولات، ودورات المايكروكمبيوتر، والادارة بالاهداف، والمحاسبة الالية، والمحاسبة المالية في الشركات المساهمة، وادارة التدفقات النقدية ورأس المال العامل، ومبادئ التحليل وتصميم النظم، والعلاقات العامة، والتدقيق الداخلي والخارجي، ومحاسبة التكاليف، وادارة المحافظ الاستثمارية. وقد استفاد من هذه الدورات (٣٤٠) موظفاً.

كما اوفد البنك (٢٢) موظفاً للاشتراك في دورات تدريبية في الدول العربية والاجنبية، وتناولت هذه الدورات موضوعات مختلفة اشتملت على التدقيق والرقابة المالية، والتمويل الانهائي، واتخاذ القرارات وتطوير اساليب العمل، والتخطيط المالي واعداد الموازنات، واستخدامات الحاسب الالي، والادارة الاشرافية الحديثة، وتخطيط المشتريات وادارة المخزون، وتنمية مهارات مسؤولي التدريب، والعمل المصرفي التجاري.



إحدى الدورات التدريبية التي عقدت
خلال عام ١٩٨٥

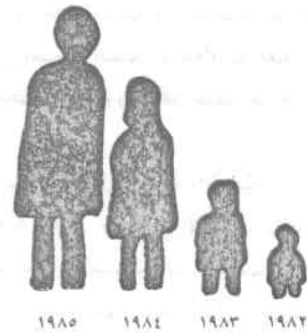
وبالإضافة لذلك كله عقد مركز التدريب الداخلي (٦٣) ندوة تدريبية قصيرة خلال عام ١٩٨٥ شارك فيها (١١٨٨) موظفا من مختلف المستويات الإدارية في البنك.
ويبين جدول رقم (٤) تطور نشاط التدريب لموظفي البنك خلال السنوات (١٩٨٢-١٩٨٥).

جدول رقم (٤)

تطور اعداد المستفيدين من النشاط التدريبي من موظفي البنك
خلال السنوات (١٩٨٢-١٩٨٥)

| المجموع | عدد المشاركين | | | | البيان / السنة |
|---------|---------------|------|------|------|---|
| | ١٩٨٥ | ١٩٨٤ | ١٩٨٣ | ١٩٨٢ | |
| ١٣٢٧ | ٢٨٨ | ٥٧٥ | ٣٠٨ | ١٥٦ | برامج التدريب التي عقدت في مركز التدريب الداخلي للبنك. |
| ٥١١ | ٣٤٠ | ٧٠ | ١٩ | ٨٢ | برامج التدريب التي عقدت بالتعاون مع معاهد التدريب المحلية المتخصصة. |
| ٨٤ | ٢٢ | ١٧ | ٢٣ | ٢٢ | الدورات التدريبية التي عقدت في الدول العربية والاجنبية |
| ١٧١٣ | ١١٨٨ | ٥٢٥ | - | - | الدورات التدريبية القصيرة |
| ٣٦٣٥ | ١٨٣٨ | ١١٨٧ | ٣٥٠ | ٢٦٠ | المجموع |

اعداد المتدربين خلال السنوات ٨٢ - ٨٥



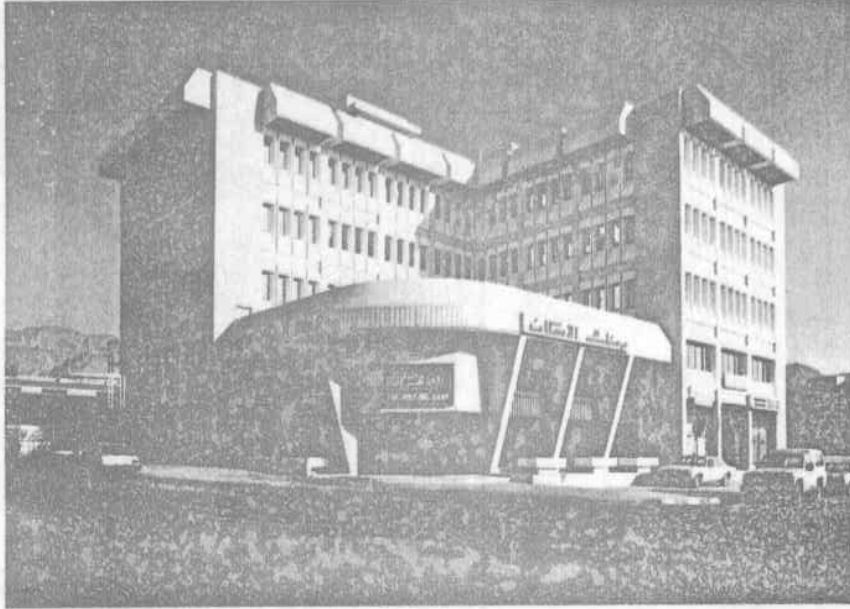
ويلاحظ من الجدول ان عدد المشاركين في البرامج التدريبية والثقافية يزداد عاما بعد عام وهو ما يعكس سياسة البنك القائمة على تدريب موظفيه بشكل مستمر، ويذكر ان البنك هيا خلال السنوات الاربعة الاخيرة (٣٦٣٥) فرصة تدريبية لموظفيه الذين بلغ متوسط عددهم خلال ذات الفترة (٩٦٥) موظفا، أي ان بعض الموظفين شارك في اكثر من دورة او ندوة تدريبية واحدة خلال العام.

الفروع الجديدة:

واصل البنك تنفيذ السياسة التي انتهجها للتوسع والانتشار بهدف ايصال خدماته المصرفية الى المناطق التي تحتاج الى هذه الخدمات. وقد تم خلال عام ١٩٨٥ افتتاح (٥) فروع جديدة بينها كما يلي:-

- ١- فرع المقابلين / عمان
- ٢- فرع ضاحية الحسين / عمان
- ٣- فرع حي نزال / عمان
- ٤- فرع محيم الحسين / عمان
- ٥- فرع عوجان / الزرقاء

وبذلك يصبح عدد فروع البنك العاملة في المملكة (٧٦) فرعا وهو ما يشكل (٤٠٪) من عدد فروع البنوك الاخرى مجتمعة في مختلف مناطق المملكة.



مبنى بنك الاسكان / العقبة



(شركة مساهمة عامه اردنية اسست بموجب قانون خاص)
عمان - المملكة الاردنية الهاشمية

البيانات الحسابية كما في ٣١ كانون الاول ١٩٨٥ و ١٩٨٤ مع تقرير فاحصي الحسابات

تقرير فاحصي الحسابات

إدارة لمحكمة قضاة قضاة

الساده مساهمي بنك الاسكان
عمان - المملكة الاردنية الهاشمية

لقد فحصنا الميزانية العامة لبنك الاسكان (شركة مساهمة عامة اردنية اسست بموجب قانون خاص) كما في ٣١ كانون الاول ١٩٨٥ و ١٩٨٤ وبياني الارباح والخسائر والتغيرات في الوضع المالي للسنتين المنتهيتين في ٣١ كانون الاول ١٩٨٥ و ١٩٨٤ وقد حصلنا على المعلومات والايضاحات التي كانت حسب علمنا واعتقادنا ضرورية لاغراض التدقيق الذي قمنا به وفقا لقواعد المراقبة المتعارف عليها وقد شمل فحصنا اجراء الاختبار اللازم للقيود والسجلات الحسابية كما شمل اجراءات المراقبة الاخرى التي وجدناها مناسبة.

في رأينا ان البيانات الحسابية المرفقة تظهر بصورة عادلة الوضع المالي لبنك الاسكان كما في ٣١ كانون الاول ١٩٨٥ و ١٩٨٤ ونتيجة اعماله والتغيرات في وضعه المالي للسنتين المنتهيتين بذلك التاريخ وفقا لقانون البنك و للاصول المحاسبية المتعارف عليها المطبقة على اسس مماثلة لما اتبع سابقا. كما نقتراح على الهيئة العامة للمساهمين المصادقة على هذه البيانات الحسابية التي تتفق مع سجلات البنك وعلى توصية مجلس الادارة بتوزيع حصة ارباح بمعدل ١٠٠ فلس للسهم الواحد لحملة الاسهم الممتازة والخاصة.

عمان - الاردن

١٠ شباط ١٩٨٦

سابا وشركاهم

الميزانية العامة كما في ٣١

| ٣١ كانون الاول | | الموجودات |
|--------------------|--------------------|---|
| ١٩٨٤ | ١٩٨٥ | |
| دينار. | دينار | |
| ٣٧,٢٤٦,٦٢٨ | ٣٩,٣٩٢,٩١٧ | نقد في الصندوق ولدى البنوك (ايضاح ٢) |
| ٧,٩١٠,٨٠٠ | ٨,٩٣٠,٥٠٠ | - سندات واذونات حكومية او مضمونه من الحكومة (ايضاح ٣) |
| ٣,٣٩٩,٠٧٣ | ٦,١٦٥,٢٧٩ | - المحفظة الاستثمارية |
| ١٥,٦١٦,٨٧٠ | ١٦,٢٦٢,٤٧٠ | - أسهم شركات (ايضاح ٤) |
| ٧٥٣,٦٥٣ | ١,٢٥٢,٣٤٥ | كمبيالات سكنية مخصومة |
| ٢٠٢,٣٨٦,٣٠٢ | ٢٢٨,٩٢٢,٤٢٥ | قروض وتسهيلات ائتمانية |
| ٤٤,٠٠٠,٠٠٠ | ٤٨,٠٠٠,٠٠٠ | سلف وقروض ممنوحة لمؤسسة الاسكان |
| | | بتمويل من البنك المركزي (ايضاح ٨) |
| | | استثمارات عقارية: |
| ٢١,٢٢٨,٢٩٨ | ٢٣,١٤٨,٦٦٧ | - المجمع التجاري - الشميساني (ايضاح ٥) |
| ٥,١٣٩,٥٥٣ | ٦,١٠٤,٤٩٥ | موجودات ثابتة بسعر الكلفة بعد |
| ٥,١١١,٨٣٥ | ٤,٣٢٦,٣١٧ | تنزيل الاستهلاك المتراكم (ايضاح ٦) |
| | | موجودات اخرى (ايضاح ٧) |
| <u>٣٤٢,٧٩٣,٠١٢</u> | <u>٣٨٢,٥٠٥,٤١٥</u> | مجموع الموجودات |

حسابات نظامية (لها مقابل)

| | | |
|-------------------|-------------------|---|
| ١٨,٧٩٥,٨٦٠ | ١١,٩٠٤,٢٣٦ | تعهدات المقترضين مقابل قروض مقررة وغير مدفوعة |
| ٦,٩٣٢,٨٤٠ | ٣,٨٣٩,٩٨٨ | تعهدات العملاء مقابل اعتمادات مستندية |
| ٢٤,٩٦١,٢١٩ | ٢٠,٢٢٧,٣٧٧ | تعهدات العملاء مقابل كفالات |
| ٢,٣١٥ | ٤٧٩,٩٣١ | تعهدات العملاء مقابل سحوبات مكفولة |
| ٢,١٤٨,٠٩٥ | ٣,٢٩٠,٧٦٥ | حسابات متقابلة اخرى (ايضاح ١٣) |
| <u>٥٢,٨٤٠,٣٢٩</u> | <u>٣٩,٧٤٢,٢٩٧</u> | |

ان الايضاحات المرفقة تشكل جزءا من هذه البيانات

بيان (أ)

| ٣١ كانون الاول | | المطلوبات |
|--------------------|--------------------|-------------------------------------|
| ١٩٨٤ | ١٩٨٥ | |
| دينار | دينار | |
| | | حسابات جارية وودائع تحت الطلب: |
| ٣٤,١٠٨,٦٧٩ | ٣٧,٢٠٤,٧٣٥ | - بالدينار الاردني |
| ٣٦,١٦٦ | ٥٩,٤٢٤ | - بالعملات الاجنبية |
| | | ودائع التوفير ولاجل وخاضع لاشعار |
| ١٧٥,٦٨٦,٩٠٨ | ١٨٤,٢٨٠,٢٨٩ | - بالدينار الاردني |
| ٢٥,٩٩٧,٣٨٠ | ١٦,٣٦٣,١٠٨ | - بالعملات الاجنبية |
| ٣,٨٨٦,٥٣٥ | ١١,٦٤٦,٨٣٢ | ودائع البنوك |
| ٦,٥٣٠,٦٤٢ | ١٤,٩٨٢,٤٠٠ | - داخل المملكة |
| ٦٢,٠٨٠,٣٢٥ | ٧٣,٧٦٩,٣٥٠ | - خارج المملكة |
| ١,٩٠٤,٢٧٧ | ٢,٢٩٩,٤١٨ | المبالغ المقرضة من البنوك (ايضاح ٨) |
| ٦٧٠,١٣٦ | ١,٦٤٤,٢٩١ | تأمينات نقدية مختلفة |
| ٧,٩٥٧,٤٢٦ | ١٥,٢٤٦,٦٠١ | مخصصات مختلفة (ايضاحي ١٢ و٩) |
| ١٢,٠٠٠,٠٠٠ | ١٢,٠٠٠,٠٠٠ | مطلوبات اخرى (ايضاح ١٠) |
| ٢,٥١٧,٧٤٥ | ٢,٧٩٣,٤٠٨ | رأس المال المدفوع (ايضاح ١١) |
| ٦,٨٣١,٨٥٦ | ٨,١٥١,٨٥٦ | احتياطي قانوني |
| ٢,٥٨٤,٩٣٧ | ٢,٠٦٣,٧٠٣ | احتياطي خاص |
| | | احتياطيات خاصة اخرى (ايضاح ١٢) |
| <u>٣٤٢,٧٩٣,٠١٢</u> | <u>٣٨٢,٥٠٥,٤١٥</u> | مجموع المطلوبات |

حسابات نظامية (لها مقابل)

| | | |
|-------------------|-------------------|----------------------------------|
| ١٨,٧٩٥,٨٦٠ | ١١,٩٠٤,٢٣٦ | قروض مقررة وغير مدفوعة |
| ٦,٩٣٢,٨٤٠ | ٣,٨٣٩,٩٨٨ | اعتمادات مستندية لحسابات العملاء |
| ٢٤,٩٦١,٢١٩ | ٢٠,٢٢٧,٣٧٧ | كفالات لحساب العملاء |
| ٢,٣١٥ | ٤٧٩,٩٣١ | سحوبات مقبولة مكفولة |
| ٢,١٤٨,٠٩٥ | ٣,٢٩٠,٧٦٥ | حسابات متقابلة اخرى (ايضاح ١٣) |
| <u>٥٢,٨٤٠,٣٢٩</u> | <u>٣٩,٧٤٢,٢٩٧</u> | |

زهير الخوري
رئيس مجلس الادارة

بدر الرشيد
نائب رئيس مجلس الادارة

بيان الإيرادات والمصروفات للسنتين المنتهيتين في ٣١ كانون الأول ١٩٨٥ و ١٩٨٤

بيان (ب)

| ١٩٨٤ | ١٩٨٥ | |
|------------|------------|--|
| دينار | دينار | الإيرادات: |
| ٢٠,٨٧٤,٩٠٦ | ٢٣,١٢٦,٦٧٩ | الفوائد الدائنة (إيضاح ١٤) |
| ١,٧٢٢,٧٢٦ | ٢,٢٣٨,٢٠٤ | العمولات الدائنة |
| ٢٤,٣٤٠ | ٨٤٩,٩٨٩ | فرق العملة الاجنبية |
| ١,٥٠٥,٣٩٣ | ١,٠١٣,١٩٨ | ايرادات الاستثمارات العقارية (إيضاح ١٥) |
| ١,٦٧٧,٤٥٧ | ٢,٢٤٨,٩٦٦ | ايرادات اخرى (إيضاح ١٦) |
| ٢٥,٨٠٤,٨٢٢ | ٢٩,٤٧٧,٠٣٦ | مجموع الإيرادات |
| | | المصروفات: |
| ١٦,٠٢٤,٣٥٥ | ١٨,٠٩٨,٩٥٧ | الفوائد المدينة (إيضاح ١٧) |
| ٥,٤٢٧,١٠٠ | ٦,٢٩٤,٤٨٢ | المصاريف الادارية والعمومية (إيضاح ١٨) |
| ١,٩٠٠,٨١٦ | ٢,٣٢٦,٩٧٢ | استهلاكات ومخصصات ومصاريف اخرى (إيضاح ١٩) |
| ٢٣,٣٥٢,٢٧١ | ٢٦,٧٢٠,٤١١ | مجموع المصروفات |
| ٢,٤٥٢,٥٥١ | ٢,٧٥٦,٦٢٥ | صافي الايراد القابل للتخصيص |
| | | التخصيص: |
| ٢٤٥,٢٥٥ | ٢٧٥,٦٦٣ | احتياطي اجباري (١٠٪) |
| ٥٠٠,٠٠٠ | ١,٣٢٠,٠٠٠ | احتياطي خاص (إيضاح ١٢) |
| ٤٩٢,٧٧٣ | - | احتياطي خاص للديون (إيضاح ١٢) |
| ٨,٢٥٠ | ٨,٢٥٠ | مكافأة اعضاء مجلس الادارة |
| ٦,٢٧٣ | ١٧,٧١٢ | دعم صندوق تعليم ابناء موظفي البنك وناي الموظفين |
| ١٠٠,٠٠٠ | ٣٥,٠٠٠ | دعم المؤسسات العلمية والاجتماعية |
| ١,١٠٠,٠٠٠ | ١,١٠٠,٠٠٠ | ارباح معدة للتوزيع بنسبة ١٠٪ لحملة الاسهم الممتازة والخاصة |
| ٢,٤٥٢,٥٥١ | ٢,٧٥٦,٦٢٥ | المجموع |

ان الايضاحات المرفقة تشكل جزءا من هذه البيانات

بيان التغييرات في الوضع المالي للسنتين المنتهيتين في

٣١ كانون الاول ١٩٨٥ و ١٩٨٤

بيان (ج)

| ١٩٨٤ | ١٩٨٥ | |
|-------------------|-------------------|--|
| دينار | دينار | |
| | | مصادر الاموال: |
| ٢,٤٥٢,٥٥١ | ٢,٧٥٦,٦٢٥ | صافي الربح |
| ١,١٠٧,٠٥٠ | ٢,٠٠٧,٤٤٨ | يضاف: استهلاكات واطفاءات ومخصصات |
| ٣,٥٥٩,٦٠١ | ٤,٧٦٤,٠٧٣ | مجموع مصادر الاموال من العمليات الزيادة (النقص) في: |
| ٢,٢٧٤,١٦٧ | ٣,٠٩٦,٠٥٦ | حسابات جارية وودائع تحت الطلب: بالدينار الاردني |
| (٥٤,٦٤٤) | ٢٣,٢٥٨ | بالعملات الاجنبية |
| ٢٣,٣٣٥,٩٤٠ | ٨,٥٩٣,٣٨١ | ودائع التوفير ولاجل وخاضع لاشعار: بالدينار الاردني |
| ٧,٨٧٧,٧٧٨ | (٩,٦٣٤,٢٧٢) | بالعملات الاجنبية |
| (٣٠٧,٦٢٠) | ٧,٧٦٠,٢٩٧ | ودائع البنوك: داخل المملكة |
| ١,٢٨٣,٠٤٢ | ٨,٤٥١,٧٥٨ | خارج المملكة |
| ١٣,١١٢,٤٥٠ | ١١,٦٨٩,٠٢٥ | المبالغ المقرضة من البنوك |
| ٧٩٤,٤٦٩ | ٣٩٥,١٤١ | تأمينات نقدية مختلفة |
| (٧٥٤,٧٨٦) | ٧,٢٢٨,٢١٣ | مطلوبات اخرى |
| <u>٥١,١٢٠,٣٩٧</u> | <u>٤٢,٣٦٦,٩٣٠</u> | مجموع مصادر الاموال |
| | | استخدامات الاموال: |
| | | الزيادة (النقص) في: |
| (٢,٠٥٨,٠٨٦) | ٢,١٤٦,٢٨٩ | نقد في الصندوق ولدى البنوك |
| | | محفظه الاوراق المالية: |
| ١,٤٧٠,٠٠٠ | ١,٠١٩,٧٠٠ | سندات وأذونات حكومية او مضمونة من الحكومة |
| (٦,١٩٩,٩٤٧) | ٢,٧٦٦,٢٠٦ | المحفظه الاستثمارية |
| ٢,٥٩٨,٢٩٢ | ٦٤٥,٦٠٠ | اسهم شركات |
| ٥٧٣,٨٥٢ | ٤٩٨,٦٩٢ | كمبيالات سكنية مضمومة |
| ٤٢,٥٤٩,٤٩٨ | ٢٦,٥٣٦,١٢٣ | قروض وتسهيلات ائتمانية |
| | | سلف وقروض ممنوحة لمؤسسة الاسكان |
| ٦,٠٠٠,٠٠٠ | ٤,٠٠٠,٠٠٠ | بتمويل من البنك المركزي |
| | | استثمارات عقارية: |
| ٤,١٧٣,١٣٠ | ٢,١٤٨,٧٨٠ | المجمع التجاري - الشمساني |
| ١,٥٤٦,٣٠١ | ١,٣٥٢,٢٩٠ | موجودات ثابتة - صافي |
| ١,١٠٠,٠٠٠ | ١,١٠٠,٠٠٠ | ارباح معدة للتوزيع على المساهمين |
| (٦٣٢,٦٤٣) | ١٥٣,٢٥٠ | موجودات اخرى |
| <u>٥١,١٢٠,٣٩٧</u> | <u>٤٢,٣٦٦,٩٣٠</u> | مجموع استخدامات الاموال |

ان الايضاحات المرفقة تشكل جزءا من هذه البيانات

ايضاحات حول البيانات الحاسبية

١ - الاسس المحاسبية

أ - عام

ان البيانات المرفقة تمثل البيانات الموحدة لفروع البنك في الاردن وقد استبعدت منها المعاملات الداخلية بين الفروع اما المعاملات في الطريق بين الفروع في نهاية العام فقد ظهرت ضمن بند موجودات اخرى في الميزانية العامة المرفقة .

ب - الاستثمارات

- تظهر استثمارات البنك في أسهم الشركات والسندات بسعر الكلفة وان مخصص الهبوط في قيمة اسهم الشركات ورد في بند مخصصات مختلفة ضمن المطلوبات .
- تظهر المحفظة الاستثمارية بسعر الكلفة او السوق ايهما اقل .
- تظهر الاستثمارات العقارية بسعر الكلفة بعد تنزيل مخصص استهلاك المجمع التجاري .

ج - الموجودات الثابتة

تظهر الموجودات الثابتة بسعر الكلفة بعد تنزيل الاستهلاك المتراكم ويجري استهلاكها بطريقة القسط الثابت وفقا للنسب السنوية التالية :

| | |
|------------------|-----|
| المباني | ٣٪ |
| الخزائن الحديدية | ٨٪ |
| الحاسب الالي | ١٤٪ |
| الاثاث | ١٥٪ |
| الالات والسيارات | ٢٠٪ |

د - اثبتت العملات الاجنبية في الميزانية العامة المرفقة بالدينار الاردني بموجب الاسعار السائدة في نهاية السنة واخذت فروق العملة الناجمة عن التقييم والعمليات الى بيان الارباح والخسائر .

٢ - نقد في الصندوق وارصدة لدى البنوك

يمثل هذا البند نقد في خزائن الفروع وحسابات جارية وباشعار مسبق ولاجل لدى البنوك في الاردن والخارج وتفصيله كما يلي :

٣١ كانون الاول

| | ١٩٨٤ | ١٩٨٥ | |
|--|-------------------|-------------------|--|
| | دينار | دينار | |
| نقد في الصندوق ولدى البنوك المحلية | ١٤,٨٧٥,٢٩٧ | ٢٦,١٩٤,٢٧٩ | |
| نقد لدى البنوك الخارجية والمحفظة الاستثمارية | ٢٢,٣٧١,٣٣١ | ١٣,١٩٨,٦٣٨ | |
| المجموع | ٣٧,٢٤٦,٦٢٨ | ٣٩,٣٩٢,٩١٧ | |

٣ - سندات واذونات حكومية او مضمونة من الحكومة

يتكون هذا البند مما يلي:

٣١ كانون الاول

| ١٩٨٤ | ١٩٨٥ | |
|-----------|-----------|--|
| دينار | دينار | |
| ٣,٤٥٥,٠٠٠ | ٤,٧٢٠,٠٠٠ | سندات تنمية حكومية واذونات خزينة |
| ١,٠٠٠,٠٠٠ | ١,٠٠٠,٠٠٠ | اسناد قرض مؤسسة الفنادق والاستراحات السياحية |
| ١,٠٢٠,٠٠٠ | ٨٥٥,٠٠٠ | اسناد قرض شركة مصانع الاسمنت الاردنية المساهمة |
| ١,٠٨٣,٣٠٠ | ٩٨٣,٣٠٠ | اسناد قرض مؤسسة عالية - الخطوط الجوية الملكية الاردنية |
| ٤٥٠,٠٠٠ | ٤٥٠,٠٠٠ | اسناد قرض شركة مصانع الزجاج الاردنية المساهمة |
| ٥٠٢,٥٠٠ | ٤٧٢,٢٠٠ | اسناد قرض شركة صناعة الاسمدة الاردنية المساهمة |
| ٢٥٠,٠٠٠ | ٢٥٠,٠٠٠ | اسناد قرض سلطة المياه والمجاري |
| ٢٠٠,٠٠٠ | ٢٠٠,٠٠٠ | اسناد قرض شركة البوتاس العربية |
| ٧,٩١٠,٨٠٠ | ٨,٩٣٠,٥٠٠ | المجموع |

٤ - اسهم شركات

يتكون هذا البند مما يلي:

أ - المساهمة في شركات حليفة (يمتلك البنك في رؤوس اموالها ٢٠٪ او اكثر) وتفصيلها كما يلي:

٣١ كانون الاول

| ١٩٨٤ | ١٩٨٥ | نسبة التملك % | اسم الشركة |
|------------|------------|---------------|---|
| دينار | دينار | | |
| ٢٧٠,٢٧٠ | ٢٧٠,٢٧٠ | ٩٥,٧ | الشركة الاردنية لصناعة الطوب والقرميد المساهمة المحدودة |
| ٣,٥٠٠,٠٠٠ | ٣,٥٠٠,٠٠٠ | ٣٣,٣ | مؤسسة اعمار العاصمة |
| ١,٠٩٤,٦٠٠ | ١,٠٩٤,٦٠٠ | ٣٠ | شركة فنادق هوليداي ان المساهمة المحدودة |
| ٢,٢٢٩,٥٤٥ | ٢,٢٢٩,٥٤٥ | ٢٨,٢ | شركة المنشآت العقارية المساهمة المحدودة |
| ١,٤١٤,١٤٧ | ١,٧٥٢,٠٩٩ | ٣٢ | الشركة الاردنية للاوراق المالية المساهمة المحدودة (٢٤٪ لعام ١٩٨٤) |
| ٨,٥٠٨,٥٦٢ | ٨,٨٤٦,٥١٤ | | مجموع اسهم في شركات حليفة |
| ٧,٠٥٤,٥٥٨ | ٧,٤٠٣,٤٥٦ | | ب - المساهمة في شركات يمتلك البنك في رؤوس اموالها اقل من ٢٠٪ |
| ٥٣,٧٥٠ | ١٢,٥٠٠ | | ج - المساهمة في شركات تحت التأسيس |
| ١٥,٦١٦,٨٧٠ | ١٦,٢٦٢,٤٧٠ | | المجموع |

بلغت الاقساط غير المسددة من اسهم الشركات ٧٧٠,٧٥٠ دينار كما في ٣١ كانون الاول ١٩٨٥ (١,٢٨٣,٢٥٠ دينار في نهاية العام ١٩٨٤).

٥ - المجمع التجاري - الشميساني

يتكون هذا البند مما يلي :

٣١ كانون الاول

| | ١٩٨٤ | ١٩٨٥ | |
|-------------------------------|------------|------------|--|
| | دينار | دينار | |
| الارض بسعر الكلفة | ٥٨١,٩٩٢ | ٥٨١,٩٩٢ | |
| مبنى المجمع التجاري | ٧,٦١٣,٧١٧ | ٧,٦١٣,٧١٧ | |
| ينزل : استهلاك المبنى | ١١٢,٤٣٧ | ٣٤٠,٨٤٨ | |
| مبنى المجمع التجاري - صافي | ٧,٥٠١,٢٨٠ | ٧,٢٧٢,٨٦٩ | |
| مبنى فندق عمان بلازا | ٨,٩٧٢,٥٢٩ | ٩,٧٠٩,٠٣٠ | |
| اثاث وديكورات وتجهيزات واعمال | | | |
| تشطيات انشائية داخلية | ٤,١٧٢,٤٩٧ | ٥,٥٨٤,٧٧٦ | |
| مجموع الفندق | ١٣,١٤٥,٠٢٦ | ١٥,٢٩٣,٨٠٦ | |
| المجموع | ٢١,٢٢٨,٢٩٨ | ٢٣,١٤٨,٦٦٧ | |

تم استلام المجمع التجاري وتأجيره خلال العام ١٩٨٤ اما مبنى الفندق فيتوقع ان يتم تشغيله خلال النصف الثاني من العام ١٩٨٦ وبعد استكمال تجهيزه.

٦ - موجودات ثابتة بسعر الكلفة

يتكون هذا البند مما يلي :

٣١ كانون الاول

| | ١٩٨٤ | ١٩٨٥ | |
|-------------------------------|-----------|-----------|--|
| | دينار | دينار | |
| اراضي | ٧٦٩,٢٠٦ | ١,٠٩٥,٢٣٦ | |
| مباني البنك | ٣,٠١٦,٩٩٠ | ٣,٦٨٨,٠٥١ | |
| شقق سكنية | ٤٧٨,٩٩٢ | ٥٢٥,٨٣٥ | |
| اثاث وقاصات حديدية | ٥٥٣,٢٥٣ | ٦٤٠,٦٤٧ | |
| آلات بما فيها اجهزة الكمبيوتر | | | |
| بالمركز والفروع | ١,٤١٥,٥٥١ | ١,٥٩٧,٢٥٤ | |
| سيارات | ٣٢٢,٣١٣ | ٣٢٠,٠١٣ | |
| ينزل : الاستهلاك المتراكم | ٦,٥٥٦,٣٠٥ | ٧,٨٦٧,٠٣٦ | |
| صافي الموجودات الثابتة | ١,٤١٦,٧٥٢ | ١,٧٦٢,٥٤١ | |
| | ٥,١٣٩,٥٥٣ | ٦,١٠٤,٤٩٥ | |

٧ - موجودات اخرى
يتكون هذا البند مما يلي :

| ٣١ كانون الاول | | |
|----------------|-----------|------------------------------------|
| ١٩٨٤ | ١٩٨٥ | |
| دينار | دينار | |
| ٨٥,٦٧٩ | ١٥٣,٤٩٥ | سلف مالية |
| ٥٣٤,٤٢٦ | - | سلفة على حساب تأثيث مبنى الفندق |
| ٤١٥,٥٣٧ | ٢٩٨,٨٩٦ | - مجمع الشميساني |
| | | نفقات التأسيس بعد الاطفاء |
| | | فوائد وعمولات مستحقة وفوائد مدفوعة |
| ١,٧٣٤,٢٦٧ | ١,٦٩٧,٠٤٤ | مقدما |
| ١,٣١٢,٣٦٣ | ٩٨٩,٧٩٣ | لوازم وقرطاسية ودفعات مقدما |
| ١,٠٢٩,٥٦٣ | ١,١٨٧,٠٨٩ | معاملات في الطريق بين الفروع |
| ٥,١١١,٨٣٥ | ٤,٣٢٦,٣١٧ | المجموع |

تم اطفاء مصاريف التأسيس بنسبة ٢٠٪ سنوياً

٨ - المبالغ المقرضة من البنوك
يتكون هذا البند مما يلي :

| ٣١ كانون الاول | | |
|----------------|------------|--|
| ١٩٨٤ | ١٩٨٥ | |
| دينار | دينار | |
| ٦٠,١٠٣,٩٤٦ | ٧٠,٧٩٧,١٨٨ | سلف البنك المركزي الاردني |
| ١,٩٧٦,٣٧٩ | ٢,٩٧٢,١٦٢ | قروض البنك الدولي لتمويل مشاريع التطوير الحضري |
| ٦٢,٠٨٠,٣٢٥ | ٧٣,٧٦٩,٣٥٠ | المجموع |

من ضمن سلف البنك المركزي الاردني مبلغ ٤٨,٠٠٠,٠٠٠ دينار (٤٤,٠٠٠,٠٠٠ دينار لعام ١٩٨٤) قيمة السلف الممنوحة للبنك لتمويل القروض الخاصة بمشاريع مؤسسة الاسكان، وتبلغ نسبة الفائدة على هذه السلف ٤٪ سنوياً ليعاد اقراضها للمؤسسة بفائدة نسبتها ٥,٥٪ سنوياً وهي بضمان تعهدات القروض الممنوحة من البنك لمؤسسة الاسكان والمتمثلة في كفالة حكومة المملكة الاردنية الهاشمية كما يشمل هذا البند مبلغ ٢٢,٧٩٧,١٨٨ دينار اعادة خصم قروض تجمعات بنكية واسناد شركات ومؤسسات مكفولة من الحكومة وتتراوح نسبة الفائدة على هذه القروض ما بين ٢٥٪ الى ٧٠,٥٪.

٩ - مخصصات مختلفة

يتكون هذا البند مما يلي :

٣١ كانون الاول

| ١٩٨٤ | ١٩٨٥ | |
|---------|-----------|--------------------------------|
| دينار | دينار | |
| - | ٦٢١,٢٣٤ | مخصص الديون المشكوك في تحصيلها |
| - | ١,٠٢٣,٠٥٧ | مخصص هبوط اسعار الاسهم |
| ٦٧٠,١٣٦ | - | مخصص هبوط العملات الاجنبية |
| ٦٧٠,١٣٦ | ١,٦٤٤,٢٩١ | المجموع |

تمت موافقة مجلس الادارة على تحويل احتياطي الديون الوارد ضمن احتياطات خاصة اخرى في الميزانية العامة المرفقة لحساب مخصص الديون المشكوك في تحصيلها وخلال أربع سنوات اعتبارا من عام ١٩٨٥ حيث تم تحويل مبلغ ٥٢١,٢٣٤ دينار من الاحتياطي المذكور لحساب مخصص الديون المشكوك في تحصيلها خلال العام ١٩٨٥ كما اخذ مبلغ ١٠٠,٠٠٠ دينار لهذا المخصص من ارباح العام ١٩٨٥ وذلك تمشيا مع السياسات العامة للبنك المركزي بهذا الخصوص.

١٠ - مطلوبات اخرى

يتكون هذا البند مما يلي :

٣١ كانون الاول

| ١٩٨٤ | ١٩٨٥ | |
|-----------|------------|---------------------------------------|
| دينار | دينار | |
| ١,١٠٠,٠٠٠ | ١,١٠٠,٠٠٠ | ارباح معدلة للتوزيع |
| ٨,٢٥٠ | ٨,٢٥٠ | مكافآت اعضاء مجلس الاداره |
| ٣,٢٢١,٩٧٣ | ٣,٧٥١,٩٢٩ | حسابات رواتب موظفي الدولة والمتقاعدين |
| ١٠,٨٢٤ | ٦١ | حسابات جارية للمقترضين |
| ٣,٦١٦,٣٧٩ | ٥,٣٨٧,١٢٨ | فوائد مستحقة وارصدة دائنة اخرى |
| - | ٤,٩٩٩,٢٣٣ | مبيعات وحدات مشاريع التطوير الحضري |
| ٧,٩٥٧,٤٢٦ | ١٥,٢٤٦,٦٠١ | المجموع |

١١ - رأس المال

يتألف رأس المال مما يلي :

رأس المال

| نوع السهم | عدد الاسهم | المكتتب به والمدفوع | رأس المال المصرح به |
|-------------|------------|---------------------|---------------------|
| | | دينار | دينار |
| اسهم عادية | ١,٠٠٠,٠٠٠ | ١,٠٠٠,٠٠٠ | ١,٠٠٠,٠٠٠ |
| اسهم ممتازة | ٥,٠٠٠,٠٠٠ | ٥,٠٠٠,٠٠٠ | ٩,٠٠٠,٠٠٠ |
| اسهم خاصة | ٦,٠٠٠,٠٠٠ | ٦,٠٠٠,٠٠٠ | ٨,٠٠٠,٠٠٠ |
| المجموع | ١٢,٠٠٠,٠٠٠ | ١٢,٠٠٠,٠٠٠ | ١٨,٠٠٠,٠٠٠ |

بموجب قانون البنك تصدر الاسهم الخاصة بقرار من مجلس الادارة وتساهم بها الهيئات والمؤسسات والاشخاص خارج المملكة الاردنية الهاشمية واية حكومة اخرى غير حكومة المملكة الاردنية الهاشمية .

وتفاصيل الاسهم الخاصة المكتتب بها والمدفوعة كاملة كما يلي :

| الجهة المكتتبه | عدد الاسهم |
|---|------------------|
| المجموعة الاستثمارية العقارية - الكويت | ٣,٠٠٠,٠٠٠ |
| وزارة المالية والبتروال في حكومة قطر | ١,٠٠٠,٠٠٠ |
| حكومة سلطنة عمان | ١,٠٠٠,٠٠٠ |
| هيئة الاستثمارات الخارجية - وزارة المالية الارانية | ١,٠٠٠,٠٠٠ |
| المجموع | ٦,٠٠٠,٠٠٠ |

١٢ - احتياطات خاصة اخرى

بموجب نص المادة (٦٧) من النظام الداخلي للبنك يجوز لمجلس الادارة ان يقتطع من الارباح الصافية مبلغ تخصص لحساب او اكثر من حسابات الاحتياطات الخاصة ويجوز استعمال اي جزء من هذه الاحتياطات لتغطية الديون الهالكة .

١٣ - حسابات متقابلة اخرى

يتكون هذا البند من الحسابات النظامية التالية :

٣١ كانون الاول

| ١٩٨٤ | ١٩٨٥ | |
|------------------|------------------|-------------------------------------|
| دينار | دينار | |
| ١,٣٤٧,٠٣٣ | ١,٨٧٧,٢٩٤ | شيكات برسم التحصيل بالعملة المحلية |
| ٢٤٩,٠٧٩ | ٣١٠,٨٠٧ | شيكات برسم التحصيل بالعملة الاجنبية |
| ٢٤٢,٩٨٨ | ٤٦٢,٧٦٣ | كمبيالات برسم التحصيل |
| ٣٠٨,٩٩٥ | ٦٣٩,٩٠١ | اخرى |
| ٢,١٤٨,٠٩٥ | ٣,٢٩٠,٧٦٥ | المجموع |

١٤ - الفوائد الدائنة

ان تفاصيل هذا البند هي كما يلي :

للسنة المنتهية في ٣١ كانون الاول

| ١٩٨٤ | ١٩٨٥ | |
|-------------------|-------------------|------------------------|
| دينار | دينار | |
| ١٧,٧٩٧,٨٩٦ | ٢٠,٦٥٠,٠٥٨ | فوائد القروض |
| ٣,٠٤٤,٦٢٤ | ٢,٣٦٢,٦٧٧ | فوائد ودائع لدى البنوك |
| ٣٢,٣٨٦ | ١١٣,٩٤٤ | فوائد خصم الكمبيالات |
| ٢٠,٨٧٤,٩٠٦ | ٢٣,١٢٦,٦٧٩ | المجموع |

١٥ - ايرادات الاستثمارات العقارية

ان تفاصيل هذا البند كما يلي :

للسنة المنتهية في
٣١ كانون الاول

| ١٩٨٤ | ١٩٨٥ | |
|-----------|-----------|----------------------------------|
| دينار | دينار | |
| ٩٠٠,٣٩٣ | ١,٠٠٥,٠٨٨ | الايجارات |
| | | مفتاحية المحلات التجارية في مبنى |
| ٦٥٥,٠٠٠ | ٨,١١٠ | المجمع التجاري |
| ١,٥٥٥,٣٩٣ | ١,٠١٣,١٩٨ | المجموع |

اتبع البنك في عام ١٩٨٥ طريقة اخذ المبالغ المقبوضة لقاء مفاتيح المحلات التجارية في مبنى المجمع التجاري للايرادات موزعة على خمس سنوات في حين انها اخذت بالكامل الى الايرادات في العام ١٩٨٤

١٦ - ايرادات اخرى

ان تفاصيل هذا البند هي كما يلي :

للسنة المنتهية في
٣١ كانون الاول

| ١٩٨٤ | ١٩٨٥ | |
|-----------|-----------|-----------------------------|
| دينار | دينار | |
| ١,٥٢٥,٨٤٦ | ١,٩٢٨,٤٣٧ | ايرادات الاستثمارات المالية |
| ٧٦,٥١٤ | ٨٣,٩٢٣ | ايرادات القروض المدارة |
| ٢٢,٤٩٧ | ٣٩,٠٩٥ | ايرادات الخدمات المصرفية |
| ٥٢,٦٠٠ | ١٩٧,٥١١ | ايرادات متفرقة |
| ١,٦٧٧,٤٥٧ | ٢,٢٤٨,٩٦٦ | المجموع |

١٧ - الفوائد المدينة

يشمل هذا البند مبلغ ٣٧٤,٩٩٠ دينار نفقات جوائز حسابات التوفير (مبلغ ٣٣٢,٥١٠ دينار للعام ١٩٨٤).

١٩ - استهلاكات ومخصصات ومصاريف اخرى

ان تفاصيل هذا البند هي كما يلي :

للسنة المنتهية في
٣١ كانون الاول

| ١٩٨٤ | ١٩٨٥ | |
|-----------|-----------|--|
| دينار | دينار | |
| ٤٩٠,٦٢٨ | ٦١٥,٧٥٩ | استهلاك الموجودات الثابتة و المجمع التجاري |
| ١٩٩,٨٨٠ | ٢٦٨,٦٣٢ | اطفاء نفقات التأسيس |
| - | ١,٠٢٣,٠٥٧ | مخصص هبوط اسعار الاسهم |
| ٧٦٥,٤٤١ | - | مخصص تقلب وفرق اسعار العملات الاجنبية |
| ١٦٤,٨٣٧ | ٢٤٧,٧٢٦ | مخصص تعويض نهاية الخدمة |
| - | ١٠٠,٠٠٠ | مخصص الديون المشكوك فيها |
| ٤٧,٠٥٩ | ٦٤,٤٧٥ | نفقات الاستثمارات العقارية |
| ٩٦,١٠١ | - | مخصص هبوط القيمة السوقية للمحفظة الاستثمارية |
| ١٣٦,٨٧٠ | ٧,٣٢٣ | خسارة اعادة تقدير اسهم شركات |
| ١,٩٠٠,٨١٦ | ٢,٣٢٦,٩٧٢ | المجموع |

٢٠ - صندوق للتأمين على حياة المقترضين .

بموجب قرار مجلس الادارة الصادر في اول نيسان ١٩٧٥ اسس صندوق للتأمين على حياة المقترضين لتغطية مخاطر وفاة المقترضين من الافراد واعضاء جمعيات وصناديق الاسكان التعاونية علما بأن تأسيس هذا الصندوق تم بترتيب داخلي خاص في البنك وليس على اي اساس تعاقدي مع المقترضين كما ان الصندوق يغطي مخاطر وفاة المقترضين باختياره المحض وضمن شروط خاصة يقرها البنك. ومنذ مطلع العام ١٩٨٣ توقف البنك عن اقتطاع اقساط التأمين على حياة المقترضين من ايراداته نظرا لكفاية اموال الصندوق وايرادات استثمارها. ويحتفظ البنك بحسابات مستقلة لهذا الصندوق وبلغ مجموع موجوداته ٢,٠٥٩,٣٦٣ دينار في نهاية العام ١٩٨٥ .

٢١ - ارقام المقارنة

تم اعادة تصنيف ارقام العام ١٩٨٤ لتناسب مع تصنيف ارقام العام ١٩٨٥ وذلك وفقاً للنموذج المعتمد من البنك المركزي الاردني .

نشاط الاقتراض

جدول رقم (١)
مبالغ القروض الممنوحة مصنفة حسب غايات الاقتراض خلال
السنوات (١٩٨٥-١٩٧٤)

المبالغ بملايين الدنانير

| السنة | *١٩٨١-١٩٧٤ | | ١٩٨٢ | | ١٩٨٣ | | ١٩٨٤ | | ١٩٨٥ | |
|-------------|------------|----------------|---------|----------------|---------|----------------|---------|----------------|---------|----------------|
| | المبالغ | التوزيع النسبي | المبالغ | التوزيع النسبي | المبالغ | التوزيع النسبي | المبالغ | التوزيع النسبي | المبالغ | التوزيع النسبي |
| أ) إنشاء | ١٠٥,٦٣ | %٦٤,٧ | ١٠,٤٤ | %٢٦,٤ | ٢٦,٥٠ | %٦٢ | ٢٤,٣ | %٥٥,٥ | ١٠,٧ | %٣٢,٣ |
| ب) اكمال | ٤٥,٠٢ | %٢٧,٦ | ٢٥,٢٦ | %٦٣,٩ | ١٢,١٠ | %٢٨ | ١٢,٨ | %٢٩,٢ | ١٣ | %٣٩,٣ |
| ج) توسيع | ٢,٧٢ | %١,٧ | ٠,١٣ | %٠,٣ | ٠,٧٢ | %٢ | ٠,٣ | %٠,٧ | ٠,٣ | %٠,٩ |
| مجموع أ+ب+ج | ١٥٣,٣٧ | %٩٤ | ٣٥,٨٣ | %٩٠,٦ | ٣٩,٣٢ | %٩٢ | ٣٧,٤ | %٨٥,٤ | ٢٤ | %٧٢,٥ |
| د) شراء | ٩,٨٠ | %٦ | ٣,٧ | %٩,٤ | ٣,٦٠ | %٨ | ٦,٢ | %١٤,١ | ٨,٧ | %٢٦,٣ |
| هـ) صيانة | - | - | - | - | - | - | ٠,٢ | %٠,٥ | ٠,٤ | %١,٢ |
| الاجمالي | ١٦٣,١٧ | %١٠٠ | ٣٩,٥٣ | %١٠٠ | ٤٢,٩٢ | %١٠٠ | ٤٣,٨ | %١٠٠ | ٣٣,١ | %١٠٠ |

* الرقم تراكمي

جدول رقم (٢)
القروض الممنوحة مصنفة حسب غايات المشروع الممول
للسنوات (١٩٨٥-١٩٨٣)

المبالغ بملايين الدنانير

| الغاية | البيان | عدد القروض | | | مبالغ القروض | | | عدد الوحدات الممولة | | |
|-----------------|---------------------------|------------|------|------|--------------|------|-------|---------------------|------|------|
| | | ١٩٨٥ | ١٩٨٤ | ١٩٨٣ | ١٩٨٥ | ١٩٨٤ | ١٩٨٣ | ١٩٨٥ | ١٩٨٤ | ١٩٨٣ |
| اسكان فردي (١) | من استخدام المشروع الممول | ٣٣٥٨ | ٢٩٢٧ | ٢١٩٣ | ٣٢,٨٦ | ٢٩,٨ | ٣٥,٥١ | ٥٢٧٩ | ٣٧٠٤ | ٦٧٧٤ |
| اسكان تجاري (٢) | | ٢١ | ٢٣٩ | ١٤٣ | ٠,١٣ | ٦,٤ | ٤,٧٦ | ٣٠ | ١١٣٥ | ٨٢٦ |
| اسكان سياحي (٣) | | ١ | ١ | ٣ | ٠,٠٥ | ٠,١ | ٠,٥٨ | ٣ | ٤ | ١ |
| اسكان ثقافي (٤) | | ٢ | ٥ | ١ | ٠,٠٧٩ | ٥,٧ | ٠,٠٣ | ٧ | ٥٢ | ١ |
| اسكان صناعي (٥) | | ١ | - | ١ | ٠,٠١ | - | ١ | ١ | - | - |
| اسكان اداري (٦) | | - | ١ | - | - | ١,٨ | ١,٠٤ | - | ١٠ | - |
| الاجمالي | | ٣٣٨٣ | ٣١٧٣ | ٢٣٤١ | ٣٣,١ | ٤٣,٨ | ٤٢,٩٢ | ٥٣٢٠ | ٤٩٠٥ | ٧٦٠٢ |

(٤) - ويقصد به مباني المؤسسات العلمية والثقافية والدراسية

(٥) - ويقصد به المباني والانشاءات الخاصة بالصناعة

(٦) - ويقصد به مباني الدوائر والهيئات والمؤسسات العامة

(١) - ويقصد به الاسكان العادي

(٢) - ويقصد به المخازن والمحلات التجارية والمكاتب

(٣) - ويقصد به الفنادق والمطاعم والاستراحات السياحية وما شابه.

جندول رقم (٣)
مبلغ القروض المنوطة خلال الاعوام (١٩٨٥-١٩٧٤) موزعة على مختلف
محافظة المملكة

المبلغ بملايين الدنانير

| المحافظة | السنة | | | | |
|----------------|-----------------------------|-----------------------------|-----------------------------|-----------------------------|-----------------------------|
| | ١٩٨٥ | ١٩٨٤ | ١٩٨٣ | ١٩٨٢ | *١٩٨١-١٩٧٤ |
| | المبلغ التوزيع النسبي | المبلغ التوزيع النسبي | المبلغ التوزيع النسبي | المبلغ التوزيع النسبي | المبلغ التوزيع النسبي |
| محافظة عمان | ٢٥,٩ ٪٧٨,٣ | ٢٩,٩ ٪٦٨,٢ | ٢٣,٤ ٪٥٤,٦ | ٣٠,٩ ٪٧٨,٢ | ١٠٩,١ ٪٦٦,٩ |
| محافظة الزرقاء | ٠,٤ ٪١,٢ | ٠,٥ ٪١,١ | ٠,٣ ٪٠,٧ | ٠,٥ ٪١,٣ | ٣,٣ ٪٢ |
| محافظة اربد | ١,٣ ٪٣,٩ | ١,٠ ٪٢,٣ | ٠,٧ ٪١,٦ | ١,١ ٪٢,٨ | ١٠,٧ ٪٦,٦ |
| محافظة عجلون | ٢,٠ ٪٦,١ | ٨,٤ ٪١٩,٢ | ٢,٥ ٪٥,٨ | ٢,٢ ٪٥,٦ | ١٠,٧ ٪٦,٦ |
| محافظة جرش | ٠,٤ ٪١,٢ | ٠,٤ ٪٠,٩ | ٠,٣ ٪٠,٧ | ٠,٤ ٪١ | ١,٧ ٪١ |
| محافظة الرمثا | ٠,٣ ٪٠,٩ | ٠,٤ ٪٠,٩ | ٠,٢ ٪٠,٥ | ٠,٢ ٪٠,٥ | ١,٣ ٪٠,٨ |
| محافظة المفرق | ٠,٢ ٪٠,٦ | ٠,٣ ٪٠,٧ | ٠,٤ ٪١,٠ | ٠,٤ ٪١ | ٢,٢ ٪١,٣ |
| محافظة السلط | ١,١ ٪٣,٣ | ٠,٦ ٪١,٤ | ١٢,٨ ٪٢٩,٨ | ١,٢ ٪٣ | ٤,٥ ٪٢,٨ |
| محافظة البلقاء | - | ٠,٤ ٪٠,٩ | ٠,٤ ٪٠,٩ | ٠,٣ ٪٠,٨ | ٢,١ ٪١,٣ |
| محافظة الكرك | ٠,٧ ٪٢,١ | ٠,٩ ٪٢,٠ | ٠,٩ ٪٢,١ | ٠,٨ ٪٢ | ٢,٩ ٪١,٨ |
| محافظة الطفيلة | ٠,٢ ٪٠,٦ | ٠,٢ ٪٠,٥ | ٠,٢ ٪٠,٥ | ٠,٢ ٪٠,٥ | ١,٠ ٪٠,٦ |
| محافظة معان | ٠,١ ٪٠,٣ | ٠,١ ٪٠,٢ | ٠,١ ٪٠,٢ | ٠,٢ ٪٠,٥ | ٠,٧ ٪٠,٤ |
| محافظة العقبة | ٠,٢ ٪٠,٦ | ٠,٢ ٪٠,٥ | ٠,٢ ٪٠,٧ | ٠,١ ٪٠,٣ | ٩,٦ ٪٥,٩ |
| اخرى | ٠,١ ٪٠,٣ | ٠,٢ ٪٠,٥ | ٠,٢ ٪٠,٥ | ٠,٢ ٪٠,٥ | ٢,٤ ٪١,٥ |
| الاجمالي | ٣٣,١ ٪١٠٠ | ٤٣,٨ ٪١٠٠ | ٤٢,٩ ٪١٠٠ | ٣٩,٥ ٪١٠٠ | ١٦٣,١ ٪١٠٠ |

* تراكمي
** تشمل ضواحي مدينة عمان ومن ضمنها مناطق ماركا وشتر وراي السير وناعور وسحاب والجبيهة وصويلح والجويده وابو علندا..... الخ

بنك الاسكان

THE HOUSING BANK



فروع البنك العاملة في الأردن

فروع البنك العاملة في الأردن

| الرقم | الفرع | العنوان | تاريخ الافتتاح | الرقم | الفرع | العنوان | تاريخ الافتتاح |
|-------|------------------------------|--|--------------------|-------|-----------------------------|--|-------------------|
| ١ | فرع المركز الرئيسي عمان | العبدلي - شارع كلية الشرطة ص.ب. (٧٦٩٣) تلفون (٦٦٧١٣٦) - أربعة خطوط | تشرين اول ١٩٧٧ | ١٤ | فرع الاشرقية عمان | الاشرفية - شارع الامام الشافعي (بارطوسايقا) ص.ب. (٥١٠٧١٤) تلفون (٧٧١١٥٦ ، ٧٧٠٥٧٢) | حزيران ١٩٨٢ |
| ٢ | فرع جبل عمان عمان | جبل عمان - الدوار الثالث شارع الامير محمد - ص.ب. (٢٠٥٦٥) تلفون (٦٤٢٤١١) - أربعة خطوط | نيسان ١٩٧٤ | ١٥ | فرع الحاووز (جبل عمان) عمان | جبل عمان - شارع عمر بن الخطاب (المطران سابقا) ص.ب. (٣٠٩١) تلفون (٦٣٩٤١١ ، ٦٣٩٧٢٤) | تموز ١٩٨٢ |
| ٣ | فرع اللويد عمان | العبدلي - مقابل مجمع العبدلي ص.ب. (٧٧٠٠) تلفون (٦٦٣٧٩٨ ، ٦٦٣٧٣٦) | تموز ١٩٧٤ | ١٦ | فرع الزهراء عمان | جبل الزهراء - حي المدارس ص.ب. (٨٩٦٢) تلفون (٦٧٠١٦١ ، ٦٧٥٣٨٩) | تشرين اول ١٩٨٢ |
| ٤ | فرع المدينة عمان | عمان - شارع الملك حسين ص.ب. (٧٨٨٢) تلفون (٦٣٦٤٧٦ ، ٦٣٧١٨٨) | شباط ١٩٧٥ | ١٧ | فرع المدينة الرياضية عمان | منطقة المدينة الرياضية - شارع صرح الشهيد ص.ب. (١٩٢٣٠) تلفون (٦٧٠٤٤٥) | ايلول ١٩٨٣ |
| ٥ | فرع الوحدات عمان | الوحدات - شارع مأدبا ص.ب. (٦٦٠٧٧) تلفون (٧٧٨٦٢٠ ، ٧٧٦١٢٠) | ايلول ١٩٧٨ | ١٨ | فرع تلاج العلي عمان | تلاج العلي - الشارع الرئيسي ص.ب. (٢٧٠) تلفون (٨٤٢٣٦٤) | ايلول ١٩٨٣ |
| ٦ | فرع جبل الحسين عمان | جبل الحسين - شارع خالد بن الوليد ص.ب. (٨٨٩٢) تلفون (٦١١٧٢٩ ، ٦١٢٧٠٣) | ايلول ١٩٧٩ | ١٩ | فرع السلام عمان | جبل اللويد - شارع كلية الشريعة عمارة السلام ص.ب. (٩١٠٢١٥) تلفون (٦٢٢١٦٨) | تشرين اول ١٩٨٣ |
| ٧ | فرع ماركا عمان | ماركا - شارع الملك عبد الله ص.ب. (١٥٢٣٧) تلفون (٨٩٣٦١١) - ثلاثة خطوط | تشرين ثاني ١٩٧٩ | ٢٠ | فرع المجمع التجاري عمان | الشمسي - مجمع بنك الاسكان شارع الملكة نور ص.ب. (٩٢٥٥٥٦) تلفون (٦٧٧٢٦١ ، ٦٧٧٢٥١) | شباط ١٩٨٤ |
| ٨ | فرع سلف السيل عمان | عمان - شارع سلف السيل ص.ب. (١٥٠٨٩٨) تلفون (٦٢٢٠٤١ ، ٦٢١٣٢٠) | شباط ١٩٨١ | ٢١ | فرع الامانة عمان | عمان - مجمع مؤسسة اعمار العاصمة شارع ٩ شعبان / طلعة الحايك ص.ب. (١٨٤٥٦٢) تلفون (٦٢٩٣٨٠) | حزيران ١٩٨٤ |
| ٩ | فرع التاج عمان | جبل التاج - الشارع الرئيسي ص.ب. (٤١٠٤٨٠) تلفون (٧٧٧٢٧٣ ، ٧٧٧٥٤٤) | ايلول ١٩٨١ | ٢٢ | فرع محيم الحسين عمان | محيم الحسين - الشارع الرئيسي ص.ب. (٨٠٥٩) تلفون (٦٥٣٨٧٤ ، ٦٥٣٨٧٣) | ايلول ١٩٨٥ |
| ١٠ | فرع حي الامير حسن عمان | جبل النصر - الشارع الرئيسي ص.ب. (٤٢٥٥٥٥) تلفون (٨٩٨٩٧٥ ، ٨٩٦٤٩٦) | كانون اول ١٩٨١ | ٢٣ | فرع حي نزال عمان | حي نزال - الشارع الرئيسي ص.ب. (٢٣٥٢١) تلفون (٧٩٦٩٦١) | تشرين اول ١٩٨٥ |
| ١١ | فرع الهاشمي الشمالي عمان | الهاشمي الشمالي - شارع الامير راشد ص.ب. (٢٣٠٢٥٠) تلفون (٨٩٨٤٣٠ ، ٨٩٥٣٥٥) | كانون ثاني ١٩٨٢ | ٢٤ | فرع ضاحية الحسين عمان | ضاحية الحسين - شارع مكة ص.ب. (٩٥٠٣١١) تلفون (٨١٠٨٦٤ ، ٨١٠٧٩٦) | تشرين اول ١٩٨٥ |
| ١٢ | فرع راس العين عمان | راس العين - شارع القدس ص.ب. (٢٣١٨٤) تلفون (٧٧٨٥٩٥) - ثلاثة خطوط | اذار ١٩٨٢ | ٢٥ | فرع الجيبة الجيبة | الجيبة - مقابل مبنى البلدية ص.ب. (٧٣) تلفون (٨٤٣٢٥٠ ، ٨٤٣٢٥١) | آب ١٩٧٩ |
| ١٣ | فرع كلية المجتمع العربي عمان | تلاج العلي / مبنى كلية المجتمع العربي ص.ب. (٢٦٢) تلفون (٨٤٥١٣٠) | ايار ١٩٨٢ | ٢٦ | فرع سحاب سحاب | سحاب - الشارع الرئيسي ص.ب. (٩) تلفون (٧٢١١٨٩ ، ٧٢١١٨٨) | اذار ١٩٨١ |

| الرقم | الفرع | العنوان | تاريخ الافتتاح | الرقم | الفرع | العنوان | تاريخ الافتتاح |
|-------|------------------------------------|--|-----------------------|-------|---|---|----------------------|
| ٢٧ | فرع وادي السير وادي السير | وادي السير - الشارع الرئيسي بنابة دائرة الأراضي والمساحة ص.ب (٣٣٥) تلفون (٨١٥٩٣٦ ، ٨١٥٩٣٥) | نيسان ١٩٨٢ | ٤٠ | فرع جناحه الزرقاء | جناحة - الشارع الرئيسي قرب مدرسة هارون الرشيد ص.ب (٤٣٥٧) تلفون (٩٨٤٩٥٨) | أيلول ١٩٨٣ |
| ٢٨ | فرع ابوعلندا ابوعلندا | ابوعلندا الشارع الرئيسي ص.ب (٢٨٣) تلفون (٧٧٠٠٤٥ ، ٧٧٩٧٦٣) | أب ١٩٨٢ | ٤١ | فرع الهاشمية الهاشمية/ الزرقاء | الهاشمية - الشارع الرئيسي ص.ب (٨٦) تلفون (٩١١-٨٠) | أب ١٩٨٤ |
| ٢٩ | فرع الجويده الجويده | الجويده - الشارع الرئيسي ص.ب (٢٧٢) تلفون (٧٣٦١٢٨ ، ٧٣٦١٢٤) | أب ١٩٨٢ | ٤٢ | فرع عوجان الزرقاء | عوجان - الشارع الرئيسي مقابل مثلث ياجوز ص.ب (٨٢٢٨) تلفون (٩٨٣٣٩٠) | ايار ١٩٨٥ |
| ٣٠ | فرع مرج الحمام مرج الحمام | مرج الحمام - الشارع الرئيسي ص.ب (٢١٤) تلفون (٨٢١٢٨٥) | نيسان ١٩٨٣ | ٤٣ | فرع الرصيفة الرصيفة | الرصيفة - شارع الملك حسين ص.ب (٥٣٠) تلفون (٩٥١١٧٥ ، ٩٥١١٧٤) | نيسان ١٩٨١ |
| ٣١ | فرع ناصور ناصر | ناصر - شارع الملك حسين تلفون (٧٧٢٢٩٤) | ايار ١٩٨٣ | ٤٤ | فرع شنلر مخيم شنلر | مخيم شنلر - الشارع الرئيسي ص.ب (٢٥٤) تلفون (٨٩٢١٦٧) | آذار ١٩٨٢ |
| ٣٢ | فرع الموقر الموقر | الموقر - وسط البلد ص.ب (٢) تلفون مقسم (٥٣/٧٧٨١٥١) | حزيران ١٩٨٣ | ٤٥ | فرع المقرئ المقرئ | المقرئ - شارع الملك فيصل الاول ص.ب (٥٥) تلفون (٤٣١٤١٤ ، ٤٣١٢٩٥) | ايلول ١٩٧٥ |
| ٣٣ | فرع مدينة عمان الصناعية سحاب | سحاب - مدينة عمان الصناعية ص.ب (٢٥) تلفون (٧٧٠١٢٨) | نيسان ١٩٨٤ | ٤٦ | فرع الخالدية الخالدية | الخالدية - الشارع الرئيسي ص.ب (١٤) تلفون (٩١٤٢٧٤) | كانون اول ١٩٨٢ |
| ٣٤ | فرع طاروق طاروق | طاروق - الشارع الرئيسي ص.ب (٢٥) تلفون (٦٠٥٥٩٠ ، ٦٧٩٨٣٦) | تموز ١٩٨٤ | ٤٧ | فرع السلط السلط | السلط - شارع الميدان - طريق الجامع الصغير ص.ب (١٥٠) تلفون (٥٥٤٨٦٣ ، ٥٥٤٨٦١) | تموز ١٩٧٥ |
| ٣٥ | فرع المقابيلين المقابيلين | المقابيلين - الشارع الرئيسي ص.ب (٢١٥) تلفون مقسم (١٠٦/٧٧٣١٠٥) | ايلول ١٩٨٥ | ٤٨ | فرع الفحص الفحص | الفحص - مثلث الفحص ماحص ص.ب (٧٧) تلفون (٧٢٩٣٧٧ ، ٧٢٩١٧٧) | تموز ١٩٧٦ |
| ٣٦ | فرع مادبا مادبا | مادبا - شارع الملك عبدالله ص.ب (٢٢٨) تلفون (٥٤٤٧٠٧ ، ٥٤٤٢٦٧) | تموز ١٩٧٦ | ٤٩ | فرع دير علا دير علا | دير علا - الشارع الرئيسي ص.ب (٥٥) تلفون (٥٧٣١٠٥) | آذار ١٩٧٩ |
| ٣٧ | فرع الزرقاء الزرقاء | الزرقاء - ملتقى شارع الامير شاكرا وشارع الملك فيصل ص.ب (٤٨٠) تلفون (٩٨٢١٠٨ ، ٩٨٢١٠٦) | نشرين ثاني ١٩٧٤ | ٥٠ | فرع صويلح صويلح | صويلح - شارع الملك حسين ص.ب (٢٧٤) تلفون (٨٤١٥٨٢ ، ٨٤١٥٨١) | كانون اول ١٩٨٠ |
| ٣٨ | فرع الغوريه الزرقاء | الزرقاء - ملتقى شارع الملك غازي وشارع الجزائر ص.ب (٦٢٢٥) تلفون (٩٨٢١١٧ ، ٩٨٢١١٦) | شباط ١٩٨٠ | ٥١ | فرع الشونه الجنوبية الشونه الجنوبية | الشونه الجنوبية - مجمع الدوائر الحكومية ص.ب (٩) تلفون (٥٧١٣٠٧ ، ٥٧١١٥٣) | أب ١٩٨١ |
| ٣٩ | فرع حي الحسين الزرقاء | حي الحسين - شارع بولاد ص.ب (١١٧٧٦) تلفون (٩٨٢١١٨) | نشرين ثاني ١٩٨٢ | ٥٢ | فرع ماحص ماحص | ماحص - الشارع الرئيسي ص.ب (٤١) تلفون (٧٢٠٢٧٧ ، ٧٢٠٢٧٢) | آذار ١٩٨٢ |

| الرقم | الفرع | العنوان | تاريخ الانتاج | الرقم | الفرع | العنوان | تاريخ الانتاج |
|-------|---------------------|---|-----------------------|-------|------------------------|--|-----------------------|
| ٥٣ | فرع الكرامة | الكرامة - الشارع الرئيسي ص. ب. (٢٥) تلفون (٥٧٧٠٦٨) | آب ١٩٨٣ | ٦٥ | فرع المشارع المشارع | المشارع - الشارع الرئيسي ص. ب. (٩) تلفون (٢٩١٠٤٣) | آبار ١٩٨٣ |
| ٥٤ | فرع الكريمة | الكريمة - الشارع الرئيسي ص. ب. (٤٦) تلفون (٥٧٥٠٤٧) | آب ١٩٨٣ | ٦٦ | فرع عجلون | عجلون - شارع عجلون عمان ص. ب. (٣٦) تلفون (٤٦٢٢٣٠ ، ٤٦٢١٣٩) | شموز ١٩٧٥ |
| ٥٥ | فرع البقعة | مخيم البقعة - بجانب مركز شباب البقعة ص. ب. (٣٥٦) تلفون (٧٢٥٢٠٠) | نيسان ١٩٨٤ | ٦٧ | فرع كفرنجبه | كفرنجبه - الشارع الرئيسي ص. ب. (١٢) تلفون (٧٠) | آب ١٩٨٣ |
| ٥٦ | فرع اربد | اربد - شارع الامير تاجف / عمارة الاوقاف ص. ب. (٤٠٣) تلفون (٢٤٥٩٢٣ ، ٢٤٢١٧٥) | كانون اول ١٩٧٤ | ٦٨ | فرع جرش | جرش - شارع الملك عبد الله ص. ب. (٥) تلفون (٤٥١٦٦٩ ، ٤٥١٦٦٩) | تشرين ثاني ١٩٧٦ |
| ٥٧ | فرع حكما | اربد - شارع حكما ص. ب. (٤٠٣) تلفون (٢٤٠٩٣٦ ، ٢٤٥٠٤٥) | حزيران ١٩٨١ | ٦٩ | فرع الكرك | الكرك - مبنى البلدية - شارع التزعة ص. ب. (٦٦) تلفون (٣٥١١٤٢ ، ٣٥١٠٤٢) | ابلول ١٩٧٦ |
| ٥٨ | فرع شارع فلسطين | اربد - شارع فلسطين / بناية عثمان ناصيف ص. ب. (١١٨٣) تلفون (٢٧٤١٧٦ ، ٢٧٣٠٧٦) | حزيران ١٩٨٣ | ٧٠ | فرع اليوناس | الكرك/ غورالمزرعة/ المدينة السكنية ص. ب. (٢) تلفون مقسم (١٣٠ / ٦٦٥١١٨) | آذار ١٩٨١ |
| ٥٩ | فرع جامعة اليرموك | جامعة اليرموك - المقر الدائم للجامعه ص. ب. (٤٠٣) تلفون مقسم (٣٤٣ / ٢٧٤٦٣٣) | آبار ١٩٨٣ | ٧١ | فرع مؤتة | مؤتة - مقابل مبنى البلدية ص. ب. (٣) تلفون مقسم (٦٥ / ٣٥١٣٢٤) | حزيران ١٩٨٢ |
| ٦٠ | فرع الرمثا | الرمثا - شارع ناصر الطلاق ص. ب. (٢٢٢) تلفون (٢٨٣٣٥٠ ، ٢٨٣١١٠) | آبار ١٩٨١ | ٧٢ | فرع الطفيلة | الطفيلة - الشارع الرئيسي ص. ب. (٣٤) تلفون (٣٣٦٩٢ ، ٣٣٢٦٠) | ابلول ١٩٧٧ |
| ٦١ | فرع الحصن | الحصن - شارع وصفي التل ص. ب. (٥٢) تلفون (٢١٠٠٤٢) | شباط ١٩٨٢ | ٧٣ | فرع العقبة | العقبة - شارع الكورنيش ص. ب. (٣٣١) تلفون (٣١٥٢٥١ ، ٣١٥٤١٤ ، ٣١٥٣٢٥) | تشرين ثاني ١٩٧٦ |
| ٦٢ | فرع ابدون | ابدون - الشارع الرئيسي ص. ب. (٤٠) تلفون (٢٤٩٥٧٩) | تشرين ثاني ١٩٨٢ | ٧٤ | فرع معان | معان - شارع الملك حسين ص. ب. (١٠٢) تلفون (٣٢٦٠٣ ، ٣٢٦٠١) | شباط ١٩٧٨ |
| ٦٣ | فرع دير ابي سعيد | دير ابي سعيد ص. ب. (٥) تلفون (٢٢١٠٦٠) | كانون ثاني ١٩٨٢ | ٧٥ | فرع وادي موسى | وادي موسى - مجمع النوادر ص. ب. (١٢) تلفون (٦١٠٨٢) | آذار ١٩٨١ |
| ٦٤ | فرع الشونة الشمالية | الشونة الشمالية - شارع الملك فيصل - ص. ب. (٤٥) تلفون (٢٣٧١٠٤) | آبار ١٩٨١ | ٧٦ | فرع الشوبك | الشوبك - مبنى البلدية ص. ب. (١٥) تلفون (٧٠ ، ٧١) | شباط ١٩٨٢ |