

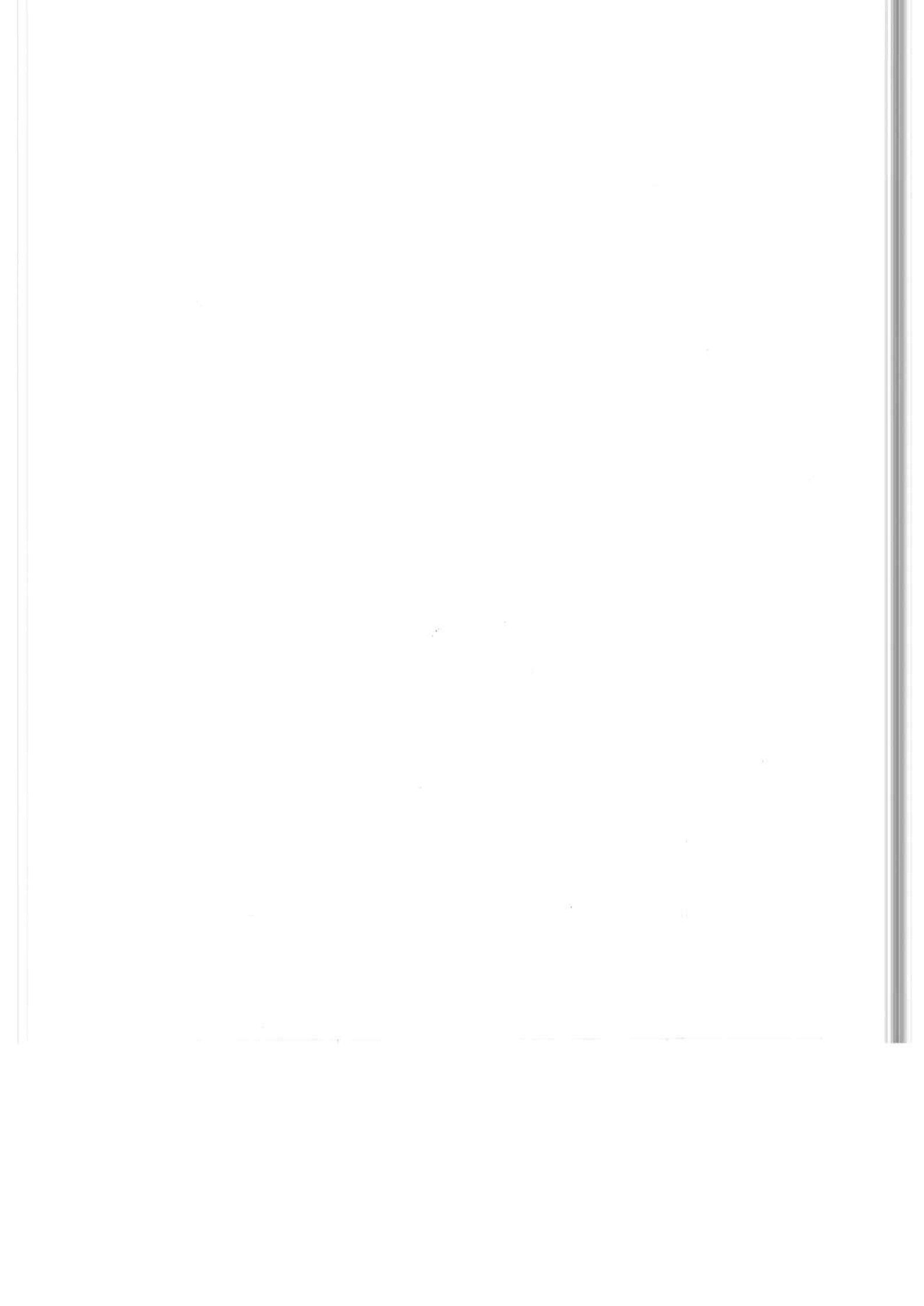


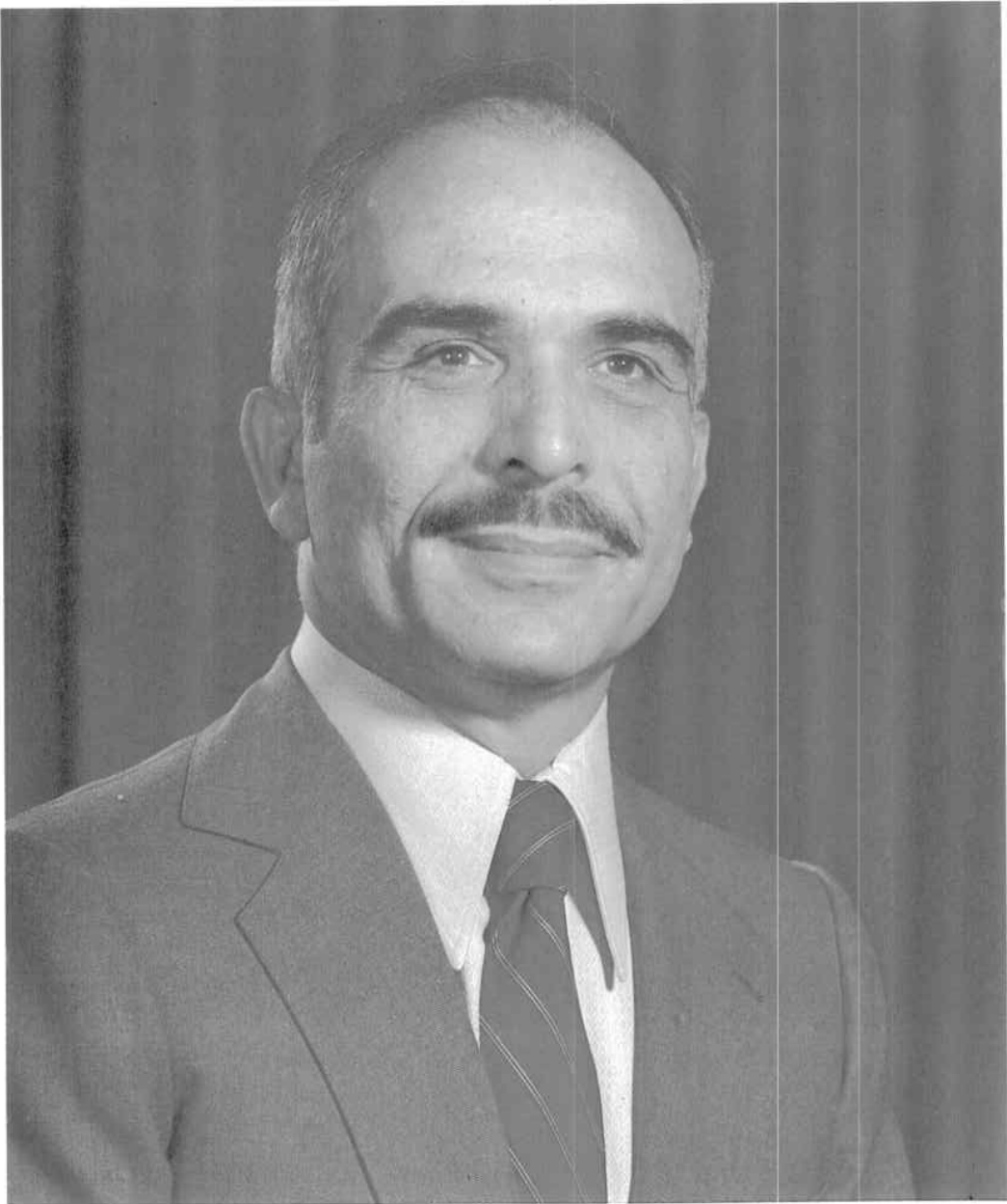
تقرير مجلس الإدارة  
عن السنة المالية المنتهية في ٣١/١٢/١٩٨٠  
والمقدم الى:

الهيئة العامة للمساهمين  
في اجتماعها السنوي السابع

الإدارة العامة والمركز الرئيسي  
عمان - المملكة الاردنية الهاشمية

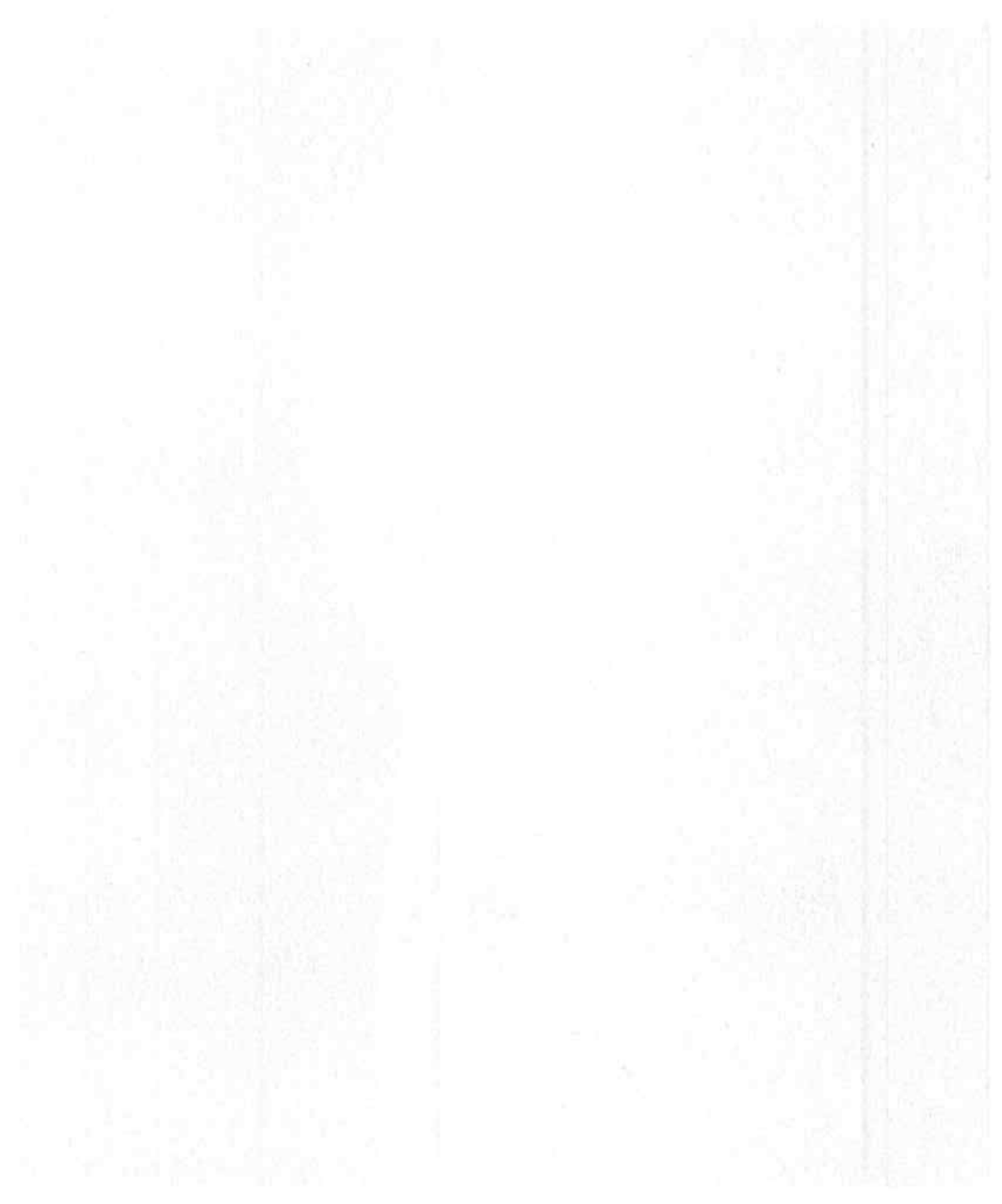
صندوق البريد : ٧٦٩٣  
التركيب : اسكان ( ٩١٦٩٣ )  
العنوان البريدي : اسكان  
ارقام الهواتف : ٦٧١٤٦ ( ٤ خطوط )





مع التقدير والاعتزاز بمؤسسة بنك الإسكان وما حققه  
البنك من خدمات وإنجازات للبناء لوطن وبنائه

١٩٨٠١٦١٨





مدير ادارة البنك وجميع العاملين فيه ابحاثي نظريا بمسرح الخيرة

١٤١٠/٦/١٥

شكر

1. The first part of the document discusses the importance of maintaining accurate records of all transactions. This is essential for ensuring the integrity of the financial statements and for providing a clear audit trail. The records should be kept up-to-date and should be easily accessible to all relevant parties.

2. The second part of the document outlines the procedures for handling any discrepancies or errors that may arise. It is important to identify the cause of the error and to take appropriate steps to correct it. This may involve reviewing the original documents and consulting with the relevant staff members.

## مجلس الإدارة

رئيس مجلس الإدارة - المدير العام  
السيد زهير الخوري

نائب الرئيس  
السيد محمد علي المهنا  
ممثل المجموعة الاستشارية العقارية الكويتية نيابة عن وزارة المالية الكويتية

## الأعضاء

السيد عبد الغني جردانه	ممثل وزارة المالية الاردنية
السيد فوز الزعبي	ممثل البنك المركزي الأردني
السيد المهندس حمد الله النابلسي	مدير عام مؤسسة الإسكان
السيد عبد القادر المتاضي	ممثل وزارة المالية والبتروك حكومة قطر
معالي المهندس برهان كمال	ممثل حملة الأسهم الممتازة
السيد جودت شعشاعة	ممثل حملة الأسهم الممتازة
شركة التأمين الاردنية المساهمة المحدودة	
السيد منذر الفهاوم	ممثل حملة الأسهم الممتازة
السيد شحادة الطوال	ممثل حملة الأسهم الممتازة
السيد المهندس شفيق زوايده	ممثل حملة الأسهم الممتازة

---

فاحصو الحسابات  
الادة سابا وشركاهم



مبنى البنك الرئيسي في عمان



## المحتويات

### الصفحة

١٠	كلمة رئيس مجلس الإدارة
١٢	بنك الاسكان في عامه السابع
١٢	رأس المال والاحتياطيات والودائع رأس المال والاحتياطيات الودائع
١٩	القروض والاستثمارات المالية والعقارية القروض والتسهيلات الائتمانية حركة القروض / السحوبات والتسديدات الاستثمارات المالية والعقارية
٤٠	أوجه نشاط البنك الأخرى الجهان الاداري الفروع الجديدة
٤٢	بيانات الحسابات الختامية الميزانية العامة بيان الايرادات والنفقات بيان التغيرات في الوضع المالي تقرير فاحصي الحسابات
٤٦	
٥٥	الملاحق مساهمة بنك الاسكان في رؤوس اموال الشركات

## كلمة رئيس مجلس الإدارة

بِسْمِ اللَّهِ الرَّحْمَنِ الرَّحِيمِ

حضرات السادة المساهمين الكرام ،

يسر مجلس ادارة بنك الاسكان ان يقدم اليكم تقريره السنوي السابع عن سائر نشاطات البنك وانجازاته خلال عام ١٩٨٠ ، فقد واصل البنك خلال عامه السابع توسيع خدماته وتحقيق المزيد من نموه المتوازن وبذلك رسخ قواعد التقدم الذي تحقق ، ومهد السبل لانجازات المستقبل .

ومن العلامات البارزة في هذا العام اجتذاب الودائع بالعملة الاجنبية من الاقطار العربية ذات الفائض النقدي ، فقد تمكن البنك في هذا الاطار من اجتذاب (٥٠) مليون دولار خلال عام ١٩٨٠ ، وهو يدرس مع اصحاب هذه الودائع امكانيات توظيفها في تمويل مشاريع الاسكان والعمران والمشروعات الانمائية الاخرى في المملكة .

وعند استعراض الميزانية العمومية للبنك ، تلاحظون ان مؤسستكم قد حققت معدلات نمو ممتازة ، فقد ارتفعت موجودات البنك من حوالي (١١٢) مليون دينار في نهاية عام ١٩٧٩ الى (١٥٣ر٨) مليون دينار في نهاية عام ١٩٨٠ ، اي بزيادة نسبتها (٣٧٪) . وارتفعت ودائع البنك من (٨٦ر٢) مليون دينار في نهاية عام ١٩٧٩ الى (١٢٢ر٦) مليون دينار ، اي بزيادة نسبتها (٤٢٪) . كما ارتفعت القروض والتسهيلات الائتمانية من (٨١ر٣) مليون دينار في نهاية عام ١٩٧٩ الى (١٠٢ر٩) مليون دينار في نهاية عام ١٩٨٠ ، اي بزيادة نسبتها (٢٧٪) ، ويلاحظ ان نسبة زيادة القروض والتسهيلات الائتمانية نقصت عن نسبة الزيادة في الودائع نظرا لان الزيادة الكبرى في الودائع تحققت في اواخر العام من جهة ، ولان الودائع بطبيعتها قصيرة الاجل ، وليس من الحكمة توظيفها بالكامل في قروض طويلة الاجل من جهة اخرى .

وعلى الرغم من الارتفاع الكبير الذي طرأ على تكلفة الودائع في الجهاز المصرفي عامة ، فقد استطاع البنك ان يبقي على أسعار الفوائد التي يستوفونها على القروض الفردية ، وقروض الجمعيات التعاونية وصناديق الاسكان وان يحقق ارباحا صافية في نهاية عام ١٩٨٠ بمبلغ (٢ر٦٧)

مليون دينار مقابل (٢١٣) مليون دينار في نهاية عام ١٩٧٩ اي بزيادة نسبتها (٢٥٪) . وبذلك ارتفعت المبالغ المخصصة للاحتياطيات المختلفة من (٤٠٢) مليون دينار في نهاية عام ١٩٧٩ الى (٥٦٧) مليون دينار في نهاية عام ١٩٨٠ ، اي بزيادة نسبتها (٤١٪) .

وفي ضوء هذه الارقام يوصى مجلس الادارة بتوزيع الارباح على المساهمين بنسبة (٩٪) من القيمة الاسمية للاسهم الممتازة والخاصة ، وتحويل رصيد الارباح المتحققة الى الاحتياطيات الالزامية والخاصة ، لتوطيد المركز المالي للبنك وتعزيز قدرته على التوسع وتحقيق المزيد من الارباح في الاعوام القادمة .

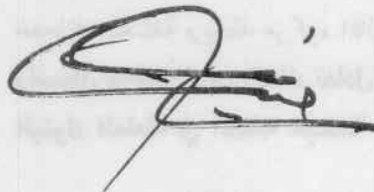
وينتزه مجلس الادارة هذه المناسبة ليعرب عن عميق شكره وتقديره للحكومة الرشيدة ، ومؤسساتها ، ولا سيما البنك المركزي الاردني ، ومؤسسة الاسكان ، ومؤسسة الاقراض الزراعي ، ودوائر تسجيل الاراضي ، والحكام الاداريين ، ومؤسسات الاعلام المختلفة والمجالس البلدية والقروية ، لتعاونها الوثيق مع البنك .

ويخص مجلس الادارة بالشكر العميق دولة الكويت الشقيقة على تعاونها الثمر مع البنك . ولا يفوت المجلس ان يزجي لجميع موظفي البنك بالتحية والتقدير لما بذلوه من جهود متواصلة لتحقيق اهداف البنك والارتقاء بمستوى ادائه وتقديم افضل الخدمات لعملائه .

وتأمل ادارة البنك ان يظل عند حسن ثقتكم به ، وستبقى امينة على اهدافه في توفير المسكن الملائم لكل اسرة في هذا الوطن العزيز ، وفي الاسهام في تمويل مشاريعه الانمائية المختلفة .

وفقنا الله جميعا لخدمة هذا البلد في ظل حضرة صاحب الجلالة الملك الحسين المعظم وسمو ولي عهده المحبوب .

والسلام عليكم ورحمة الله وبركاته .



زهير الخوري

رئيس مجلس الادارة

## بنك الاسكان في عامه السابع

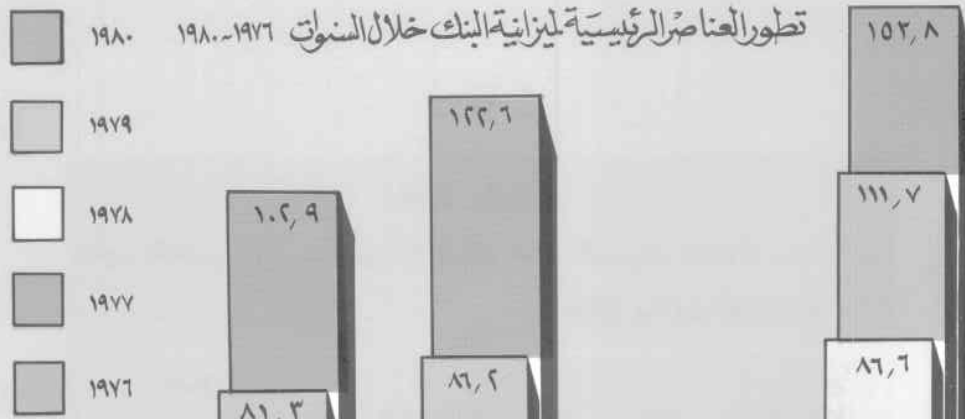
لقد أتم بنك الاسكان بنهاية عام ١٩٨٠ ، سبع سنوات من عمره ، حقق فيها نجاحا وازدهارا متواصلين ، وبنى لنفسه مكانة متميزة بين مؤسسات النظام المصرفي الاردني وبين المؤسسات المالية العربية والدولية ، فقد احتفظ البنك بالمرتبة الاولى في القطاع المصرفي الاردني من حيث عدد فروعها العاملة داخل المملكة ، كما احتفظ بالمرتبة الثانية من حيث حجم الودائع لديه ، واحتل المرتبة الاولى بين مؤسسات الاقراض المتخصصة ، من حيث القروض التي منحها .

### رأس المال والاحتياطيات

لم يطرأ في هذا العام أي تغيير على رأس المال ، فما زال رأسمال البنك المصرح به ثمانية عشر مليون دينار اردني ، ورأس المال المدفوع اثني عشر مليون دينار اردني وهي قيمة الاسهم التي تم طرحها للاكتتاب وغطيت بالكامل ، اما الاحتياطيات المختلفة التي بناها البنك فقد نمت خلال السنوات السبع الماضية ، فارتفعت من (٢٣) ألف دينار في نهاية عام ١٩٧٤ الى (٤٠٢) مليون دينار في نهاية عام ١٩٧٩ ووصلت الى (٥٦٧) مليون دينار في نهاية عام ١٩٨٠ أي ما يشكل ٤٧٪ من اجمالي رأس المال المدفوع ، وقد تمت هذه الزيادات في نطاق حرص البنك على تدعيم احتياطياته المختلفة باعتبارها رافدا ماليا يساعد البنك على توسيع خدماته المختلفة ويوطد مركزه المالي ، ولعل من المفيد ان نذكر هنا بان نسبة رأسمال واحتياطيات البنك تعادل حوالي ثلث مجموع رساميل واحتياطيات البنوك العاملة في المملكة مجتمعة .

ويبين جدول رقم (١) تطور العناصر الرئيسية لميزانية البنك خلال السنوات الخمس الاخيرة .

رسم بياني رقم (١)



ملايين  
الدنانير

الموجودات/المطلوبات  
رأس المال والاحتياطيات  
الودائع  
القروض والسلفيات الائتمانية  
النقد والأرصدة لدى البنوك والموجودات السائلة الأخرى

جدول رقم (١)

تطور العناصر الرئيسية لميزانية البنك خلال السنوات (١٩٧٦ - ١٩٨٠)

( المبالغ بملايين الديناري )

نسبة التغير في عام ١٩٨٠ عن عام ١٩٧٦	١٩٨٠	١٩٧٩	١٩٧٨	١٩٧٧	١٩٧٦	السنة البيان
+ ٧٣٪	٢٨٣	٢٢١	٢٠٦	٨١	٥٤	النقد والارصدة لدى البنوك والموجودات الساكنة الاخرى
+ ٢٧٪	١٠٢٩	٨١٣	٦١٠	٤٣٠	٢٣٤	القروض والتسهيلات الائتمانية
+ ٥٧٪	٣٦	٢٣	١٥	١٢	٠	الاستثمارات المالية في رؤوس اموال الشركات
+ ٧١٪	٥٨	٣٤	٢٨	١٦	٠	الاستثمارات العقارية
+ ٤٢٪	١٢٢٦	٨٦٢	٦١٧	٣٦٨	٢٢٨	الودائع
+ ١١٪	١٧٧	١٦٠	١٤٨	١١٩	٦٥	راس المال والاحتياطيات
+ ٢٩٪	٢٧	٢١	١٦	٠	٠	الربح الصافي
+ ٣٨٪	١٥٣٨	١١١٧	٨٦٦	٥٤٩	٣٢١	مجموع الموجودات/المطلوبات

الودائع

استمر البنك خلال عام ١٩٨٠ في سياسته الرامية الى اجتذاب المزيد من الودائع والمدخرات الوطنية ، بهدف حشدتها وتوظيفها في تمويل قطاع البناء والاعمار وغيره من الانشطة الانمائية الاخرى ، وامتصاص جزء من السيولة النقدية في الاقتصاد الوطني كوسيلة من وسائل الحد من التضخم . ولاول مرة اجتذب البنك خلال هذا العام الودائع بالعملة الاجنبية من الدول العربية الشقيقة ذات الفائض النقدي ، سعياً لتوظيفها في قطاع الاسكان وال عمران ، وفي مجالات التنمية الاقتصادية والاجتماعية المختلفة .

ويتطلع البنك الى تنمية وزيادة الودائع لديه على اختلاف انواعها ومصادرها مستفيدا من جو الاستقرار السياسي في الاردن ومن متانة المركز المالي للبنك والسمعة الطيبة التي اكتسبها خلال السنوات الماضية في الاوساط المالية المحلية والعربية والدولية .



منظر داخلي لقاعة التعامل مع الجمهور في المركز الرئيسي

ويبين جدول رقم (٢) تطور عدد حسابات الودائع لدى البنك خلال السنوات الخمس الاخيرة وارصدة هذه الحسابات .

جدول رقم (٢)  
تطور عدد حسابات الودائع وارصدها خلال السنوات  
١٩٨٠ - ١٩٧٦

السنة	عدد الحسابات	ارصدة الودائع ( بملايين الدينار )	متوسط رصيد الحساب الواحد ( بالدينار )
١٩٧٦	١٨٢٣٨	٢٢ر٨	١٢٥٠
١٩٧٧	٣٧٥٢٢	٣٦ر٨	٩٨١
١٩٧٨	٦٠٢٨٦	٦١ر٧	١٠٢٢
١٩٧٩	٨٥٨٠١	٨٦ر٢	١٠٠٥
١٩٨٠	١٣٩٥١٤	١٢٢ر٦	٨٧٨

ويتضح من هذا الجدول ان ودائع البنك تستند الى قاعدة عريضة جدا من المودعين والمدخرين ، وبذلك تتوافر لودائع البنك ميزة الثبات والاستقرار التي تشجعه على الاقراض الطويل الاجل دون تردد .

ولا شك ان ارتفاع عدد حسابات الودائع الى (١٣٩٥١٤) حسابا وعدد حسابات القروض الى (١٦٧٩٥) حسابا قد جعل اللجوء الى استخدام الحاسب الالكتروني ضرورة لازمة .



جهاز الحاسب الالكتروني الذي باشر البنك في استخدامه



وقد بوشر في التطبيق العملي لانظمة المحاسبة والودائع والقروض لدى كل من فرع المركز الرئيسي وفرع المدينة على الحاسب الالكتروني اعتبارا من بداية شهر تموز ١٩٨٠ ، وسوف يتم خلال عام ١٩٨١ شمول فرع اللويبة بنظام الحاسب الالكتروني من خلال ربطه مع فرع المركز الرئيسي بواسطة كوابل خاصة .

وحيث ان تجربة الحاسب الالكتروني اثبتت نجاحا في التطبيق العملي في الفروع المبينة سابقا ، فان النية تتجه الى شمول كافة الفروع بنظام الحاسب الالكتروني في السنوات القادمة على مراحل وحسب الامكانيات المتاحة لتطبيق هذا النظام .

ويتابع البنك سياسته في تشجيع وتنمية الودائع الادخارية ( كحسابات التوفير ، والودائع لاجل ، والودائع باشعار ) ويولي البنك عناية خاصة لتنمية هذه الودائع ، وفي هذا الاطار اقدم البنك خلال عام ١٩٨٠ على منح حسابات التوفير مزيدا من الحوافز التشجيعية مما أدى الى تزايد اعداد حسابات التوفير وتزايد ارصدها بمعدلات قياسية مرتفعة .

ومن جهة أخرى يلاحظ أن ارصدة ودائع التوفير لدى البنك تحقق معدلات نمو عالية تفوق معدلات نمو ودائع التوفير لدى النظام المصرفي .

ويبين جدول رقم (٣) تطور ارصدة ودائع التوفير ومعدلات نموها لدى كل من بنك الاسكان والنظام المصرفي خلال السنوات الخمس الاخيرة .

### جدول رقم (٣)

تطور ارصدة ودائع التوفير لدى بنك الاسكان مقارنة بودائع التوفير لدى النظام المصرفي خلال السنوات ١٩٧٦ - ١٩٨٠

( المبالغ بملايين الدينائر )

السنة	ودائع التوفير لدى النظام المصرفي	ودائع التوفير لدى بنك الاسكان	معدل نمو ودائع التوفير لدى النظام المصرفي	معدل نمو ودائع التوفير لدى بنك الاسكان
١٩٧٦	٤٦ر٢	٢ر٩	-	-
١٩٧٧	٥٣ر١	٨ر٧	٪١٥	٪٢٠٠
١٩٧٨	٦٦ر٦	١٨ر٥	٪٢٥	٪١١٣
١٩٧٩	٨٠ر٠	٢٩ر١	٪٢٠	٪٥٧
١٩٨٠	٨٩ر٤	٣٩ر٧	٪١٢	٪٣٦

ويبين جدول رقم (٤) تطور الودائع ومعدلات نموها لدى بنك الاسكان مقارنة مع تطور الودائع ومعدلات نموها لدى النظام المصرفي خلال السنوات الخمس الاخيرة ، ويلاحظ ان الودائع لدى البنك تحقق معدلات نمو تفوق في كل عام معدلات نمو الودائع لدى النظام المصرفي .

جدول رقم (٤)  
تطور الودائع لدى بنك الاسكان مقارنة بودائع النظام المصرفي  
خلال السنوات ١٩٧٦ - ١٩٨٠  
( المبالغ بملايين الدنانير )

السنة	ودائع النظام المصرفي	ودائع بنك الاسكان	معدل نمو ودائع النظام المصرفي	معدل نمو ودائع بنك الاسكان
١٩٧٦	٢٢٧ر٢	٢٢ر٨	-	-
١٩٧٧	٢٨٣ر٨	٣٦ر٨	%٢٥	%٦١
١٩٧٨	٤٠٢ر٥	٦١ر٧	%٤٢	%٦٨
١٩٧٩	٥٢٥ر٨	٨٦ر٢	%٣١	%٤٠
١٩٨٠	٧٠٠ر٨	١٢٢ر٦	%٣٣	%٤٢



منظر داخلي لقاعة التعامل مع الجمهور في المركز الرئيسي

## القروض والاستثمارات المالية والعقارية

تزداد أهمية الدور التمويلي الذي يمارسه بنك الاسكان في الاقتصاد الوطني بشكل عام ، وفي قطاع الاسكان وال عمران بشكل خاص ، من خلال اهتمام البنك بتمويل اسكان ذوى الدخل المحدود وبقية فئات المجتمع ، وقد حظى قطاع الاسكان بالزيادة الكبرى في توظيفات البنك خلال عام ١٩٨٠ .

## القروض والتسهيلات الائتمانية

استمر البنك خلال عام ١٩٨٠ في تمويل قطاع الاسكان بشكل خاص ، والانشطة الاخرى المرتبطة بهذا القطاع بشكل عام . ويبين جدول رقم (٥) تطور نشاط الاقراض بصفة عامة خلال السنوات (١٩٧٤ - ١٩٨٠) .

### جدول رقم (٥)

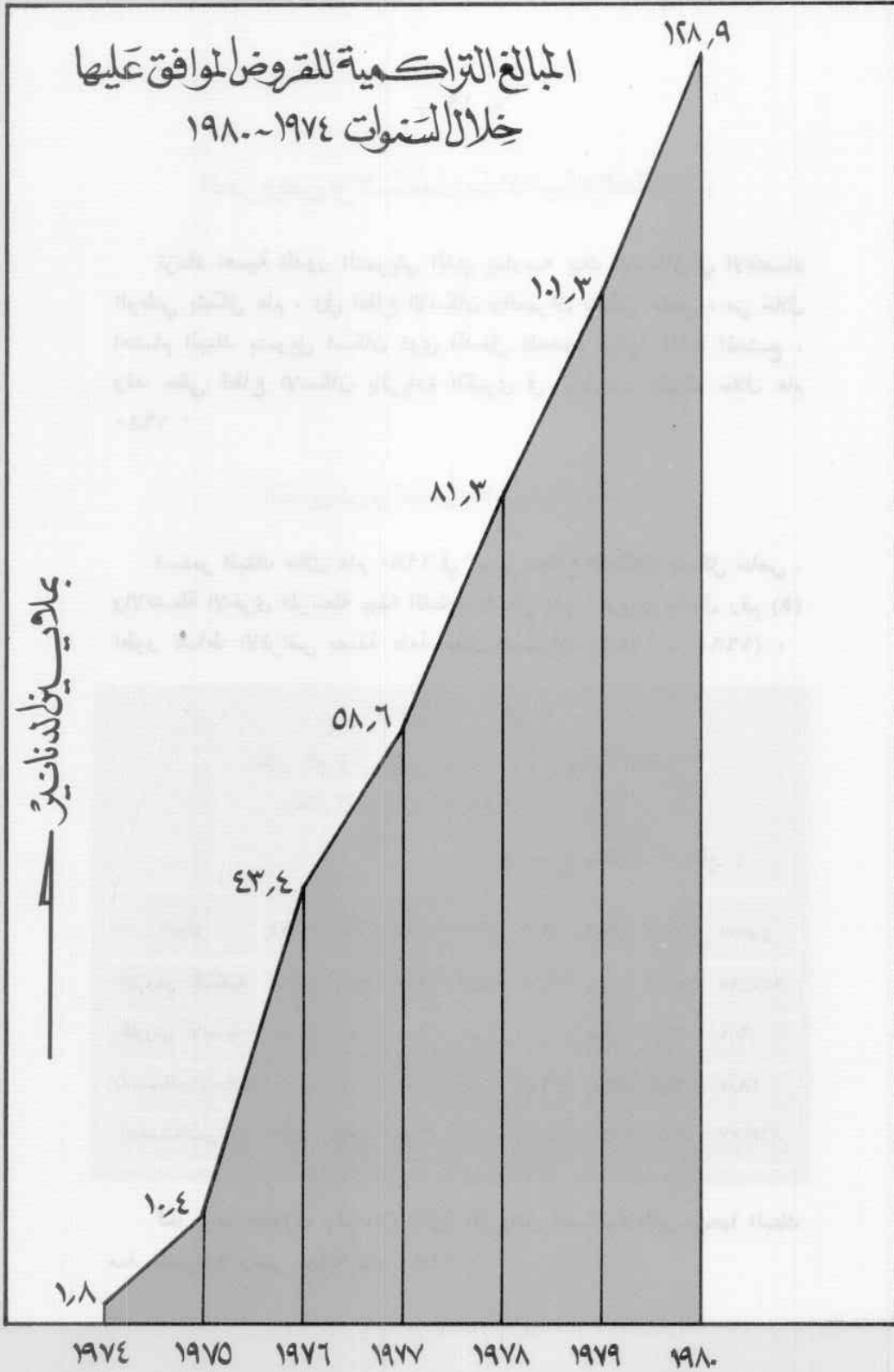
تطور القروض التي منحها البنك بصفة عامة  
خلال السنوات من ١٩٧٤ الى ١٩٨٠

( المبالغ بملايين الدنانير )

البيان	١٩٧٤	١٩٧٥	١٩٧٦	١٩٧٧	١٩٧٨	١٩٧٩	١٩٨٠	المجموع
القروض السكنية	١٨٨٤	٨٥٨	٣٣٠	١٥٢٣	٢٢٦٧	٢٠٠١	٢٧٦٤	١٢٨٩٧
القروض الانمائية	-	-	١١	-	-	٢٨	٢٢	٦١
التسهيلات الائتمانية	-	-	-	-	٢٠	١٣٨	١٢٩	٢٨٧
الاجمالي	١٨٨٤	٨٥٨	٣٤١	١٥٢٣	٢٤٦٧	٣٦٦١	٤٢٧٤	١٦٣٧٧

كما يبين جدول رقم (٦) تطور القروض السكنية التي منحها البنك منذ تأسيسه وحتى نهاية عام ١٩٨٠ .

# المبالغ التراكمية للقروض الموافق عليها خلال السنوات ١٩٧٤-١٩٨٠



جدول رقم (٦)  
تطور نشاط الاقراض خلال السنوات ١٩٧٤ - ١٩٨٠ \*

السنة البيان	١٩٧٤-١٩٧٦**	١٩٧٧	١٩٧٨	١٩٧٩	١٩٨٠	المجموع التراكمي
عدد القروض الموافق عليها	٥٨٨٤	٢٣٨٤	٢٧٩٨	٢٨٥٢	٢٨٧٧	١٦٧٩٥
عدد الوحدات التي ساهم البنك في تمويلها	١١٧٧٩	٤٣١٦	٤٥٩٢	٥٠٢٦	٥٢٠٥	٣٠٨١٨
مبالغ القروض الموافق عليها ( بملايين الديناري )	٤٣٤٢	١٥٢٣	٢٢٦٧	٢٠٠١	٢٧٦٤	١٢٨٩٧
المساحات التي ساهم البنك في تمويلها ( بالامتار المربعة )	١٥٠٠٠٠٠	٥٠٠٠٠٠	٦٠٠٠٠٠	٦٠٠٠٠٠	٧٠٠٠٠٠	٣٩٠٠٠٠٠

\* ملاحظة :

تظهر الارقام الاحصائية عن القروض في هذا الجدول وغيره من الجداول الاحصائية اللاحقة معدلة عما ظهرت في التقارير السنوية السابقة ، وذلك بعد ان تم اعادة تدقيقها احصائيا ، حيث تم استبعاد القروض الحكومية والانمائية الممنوحة لاغراض غير سكنية من مبالغ القروض السكنية لعامي ١٩٧٦ و ١٩٧٩ .

\*\* الرقم تراكمي .

ومما يذكر ان قروض الاسكان التي يقدمها البنك تستخدم لانشاء المساكن أو اكمالها أو توسيعها أو شرائها ، وفيما يلي جدول لايضاح هذه الغايات .

جدول رقم (٧)

مبالغ القروض الموافق عليها مصنفة حسب غايات الاقتراض  
خلال السنوات (١٩٧٦ - ١٩٨٠)

( المبالغ بملايين الدينانير )

الغاية	١٩٧٦		١٩٧٧		١٩٧٨		١٩٧٩		١٩٨٠	
	المبالغ	التوزيع النسبي	المبالغ	التوزيع النسبي	المبالغ	التوزيع النسبي	المبالغ	التوزيع النسبي	المبالغ	التوزيع النسبي
١ - انشاء	٢٧٨٩	٨٤٪	١٠١٢	٦٧٪	١٢١١	٥٤٪	١١٠٩	٥٦٪	١٦٥٨	٦٠٪
ب - اكمال	٤٤٩	١٤٪	٤٣١	٢٨٪	٧٩٦	٣٥٪	٦٦٦	٢٣٪	٨٤٨	٣١٪
ج - توسيع	٠٣٥	١٪	٠٣٥	٢٪	٠٢٥	١٪	٠٤٥	٢٪	٠٦٦	٢٪
مجموع (١ + ب + ج)	٣٢٧٣	٩٩٪	١٤٧٨	٩٧٪	٢٠٣٢	٩٠٪	١٨٢٢	٩١٪	٢٥٧٢	٩٣٪
د - شراء	٠٢٧	١٪	٠٤٥	٣٪	٢٣٥	١٠٪	١٨١	٩٪	١٩٢	٧٪
الاجمالي	٣٣٠٠	١٠٠٪	١٥٢٣	١٠٠٪	٢٢٦٧	١٠٠٪	٢٠٠١	١٠٠٪	٢٧٦٤	١٠٠٪

ويلاحظ من الجدول السابق ان القروض التي منحها البنك خلال عام ١٩٨٠ لغايات انشاء المساكن واكمالها وتوسيعها تشكل ٩٣٪ من اجمالي القروض الممنوحة ، وتؤكد هذه الارقام سياسة البنك في تركيز قروضه على زيادة عرض المساكن سنويا ، استجابة للطلب المتزايد عليها .

- توزيع القروض حسب الجهات المستفيدة

منح البنك قروضا لمختلف الهيئات الرسمية والخاصة والمؤسسات والشركات وفئات المواطنين ، ويبين جدول رقم (٨) توزيع القروض الموافق عليها خلال السنوات ١٩٧٦ - ١٩٨٠ ، على الجهات المستفيدة .

جدول رقم (٨)  
مبالغ القروض الموافق عليها مصنفة حسب الجهات المستفيدة  
خلال السنوات (١٩٧٦ - ١٩٨٠)  
( المبالغ بملايين الدنانير )

الجهة المستفيدة	١٩٧٦		١٩٧٧		١٩٧٨		١٩٧٩		١٩٨٠	
	المبالغ	التوزيع النسبي	المبالغ	التوزيع النسبي	المبالغ	التوزيع النسبي	المبالغ	التوزيع النسبي	المبالغ	التوزيع النسبي
١ - الاسكان الفردي بما فيه الاسكان الريفي	١٠٠٦١	٪٣٢	٨٠١٨	٪٥٤	١٠٠٢٢	٪٤٥	١١٠٦١	٪٥٨	١١٠٥٩	٪٤٤
ب - صناديق وجمعيات الاسكان التعاونية	٠٠٧٠	٪٢	١٠٦	٪١١	٢٠٩٨	٪١٣	٠٠٦٨	٪٣	٠٠٠١	-
مجموع (أ + ب)	١١٠٣١	٪٣٤	٩٠٧٨	٪٦٥	١٢٠٢٠	٪٥٨	١١٠٢٩	٪٦١	١١٠٦٠	٪٤٤
مؤسسة الاسكان	٧٠١٠	٪٢٢	-	-	١٠٥٠	٪٧	-	-	٤٠٢٤	٪١٥
المستثمرون في المباني التجارية والسكنية	٧٠٨١	٪٢٤	٣٠٤٠	٪٢٢	٦٠٧١	٪٣٠	٧٠٠٠	٪٣٥	٨٠٧٠	٪٣٢
المؤسسات والادارات العامة	٦٠٧٨	٪٢٠	٢٠٠٥	٪١٣	١٠٢٦	٪٥	٠٠٧٢	٪٤	٣٠١٠	٪١١
الاجمالي	٣٣٠٠٠	٪١٠٠	١٥٠٢٣	٪١٠٠	٢٢٠٦٧	٪١٠٠	٢٠٠٠١	٪١٠٠	٢٧٠٦٤	٪١٠٠

ويتبين من الجدول السابق ان القروض التي منحت في عام ١٩٨٠ للافراد مباشرة أو بصفتهم اعضاء في جمعيات الاسكان التعاونية بلغت (١١٠٦١) مليون دينار ، وهو ما يشكل (٤٢٪) من اجمالي القروض الممنوحة خلال هذا العام ، وبذلك تصبح قيمة القروض التي منحها البنك للافراد منذ عام ١٩٧٤ وحتى نهاية عام ١٩٨٠ ما مجموعه (٥٩٠٣) مليون دينار اي ما نسبته (٤٦٪) من اجمالي قيمة القروض السكنية التي منحها البنك خلال نفس الفترة . ويعتز البنك انه منذ تأسيسه وحتى

هذا التاريخ لم يرفض طلب اقتراض فردي واحد ، قدم اليه مكتملا ومستوفيا لكافة الشروط المقررة ، علما بان الشروط الرئيسية المقررة هي بكل بساطة ، ابراز سند ملكية الارض التي سيشيد عليها المشروع ، ورخصة البناء المطلوب تمويله ومخططاته وبيان دخل المقترض .



احد المشاريع التي ساهم في تمويلها بنك الاسكان



- توزيع القروض حسب مبالغها

يبين جدول رقم (٩) توزيع القروض التي منحها البنك خلال السنوات (١٩٧٤ - ١٩٨٠) مصنفة حسب قيمتها .

**جدول رقم (٩)**  
**القروض الموافق عليها مصنفة حسب قيمتها**  
**خلال السنوات (١٩٧٤ - ١٩٨٠)**  
**( المبالغ بملايين الدينائر )**

السنة	١٩٧٤-١٩٧٧		١٩٧٧		١٩٧٨		١٩٧٩		١٩٨٠		المجموع الاقبي	
	المبالغ	التوزيع النسبي	المبالغ	التوزيع النسبي	المبالغ	التوزيع النسبي	المبالغ	التوزيع النسبي	المبالغ	التوزيع النسبي		
٣٠٠ - ٢٠٠٠	٣١٨	٪٧	١٠٧	٪٧	١٠٥	٪٥	١٢٩	٪٧	١٢٢	٪٤	٧٨١	٪٦
٢٠٠١ - ٤٠٠٠	٦٩	٪١٦	٢٢	٪١٥	٢٤٩	٪١١	٢٨٨	٪١٤	٢١٣	٪٨	١٦٦٠	٪١٣
٤٠٠١ - ٧٠٠٠	٩٩٢	٪٢٢	٥٠٢	٪٣٣	٦٥٩	٪٢٩	٦٩٩	٪٣٥	٧٨	٪٢٨	٣٦٣٢	٪٢٨
أكثر من ٧٠٠٠	٢٣٤٢	٪٥٤	٥٧	٪٣٧	١٠٢١	٪٤٥	٦٩	٪٣٤	١٣١٥	٪٤٨	٥٩٣٨	٪٤٦
الزيادات في القروض القائمة	-	-	١٢٤	٪٨	٢٣٣	٪١٠	١٩٥	٪١٠	٣٢٤	٪١٢	٨٨٦	٪٧
الاجمالي	٤٣٤٢	٪١٠٠	١٥٢٣	٪١٠٠	٢٢٦٧	٪١٠٠	٢٠٠١	٪١٠٠	٢٧٦٤	٪١٠٠	١٢٨٩٧	٪١٠٠

\* الرقم تراكمي .

ويظهر من الجدول السابق ان القروض التي تتراوح قيمتها ما بين ٣٠٠ دينار و ٧٠٠٠ دينار تشكل (٤٠٪) من اجمالي القروض التي منحها البنك خلال عام ١٩٨٠ ، علما بان الغالبية العظمى من الزيادات في القروض والتي بلغت قيمتها (٣٢٤) مليون دينار في نهاية عام ١٩٨٠ ، لا تعدو ان تكون زيادات للقروض التي تتراوح مبالغها ما بين ٣٠٠ و ٧٠٠٠ دينار . ويتجلى من هذه الارقام تركيز البنك على اعطاء الاولوية لقروض ذوي الدخل المتدنية والمتوسطة .

- توزيع عدد القروض حسب مبلغ القرض

يظهر جدول رقم (١٠) توزيع عدد القروض الممنوحة حسب مبالغها خلال السنوات ١٩٧٤ - ١٩٨٠ .

**جدول رقم (١٠)**  
**توزيع عدد القروض الممنوحة حسب مبالغها**  
**خلال السنوات ١٩٧٤ - ١٩٨٠**

السنة	*١٩٧٦-١٩٧٤		١٩٧٧		١٩٧٨		١٩٧٩		١٩٨٠		المجموع الاقبي	
	عدد القروض	النسبة المئوية	عدد القروض	النسبة المئوية	عدد القروض	النسبة المئوية	عدد القروض	النسبة المئوية	عدد القروض	النسبة المئوية		
٣٠٠ - ٤٠٠	١٨٥٣	٪٣٢	٦٩٦	٪٢٩	٦٥١	٪٢٣	٧٢٥	٪٢٥	٦٥٢	٪٢٣	٤٥٧٧	٪٢٧
٤٠٠٠ - ٢٠٠١	٢٠٠٧	٪٣٤	٧٢٦	٪٣٠	٨١٨	٪٢٩	٨٤٤	٪٣٠	٦٠٣	٪٢١	٤٩٩٨	٪٣٠
٤٠٠١ - ٧٠٠٠	١٥٨٧	٪٢٧	٨٢٧	٪٣٥	١٠٧٣	٪٣٩	١٠٢٦	٪٣٦	١٢٧٣	٪٤٤	٥٧٨٦	٪٣٤
أكثر من ٧٠٠٠	٤٣٧	٪٧	١٣٥	٪٦	٢٥٦	٪٩	٢٥٧	٪٩	٣٤٩	٪١٢	١٤٣٤	٪٩
الاجمالي	٥٨٨٤	٪١٠٠	٢٣٨٤	٪١٠٠	٢٧٩٨	٪١٠٠	٢٨٥٢	٪١٠٠	٢٨٧٧	٪١٠٠	١٦٧٩٥	٪١٠٠

\* الرقم تراكمي .

- التوزيع الجغرافي للقروض الممنوحة

يقدم البنك خدماته المصرفية لجميع مناطق المملكة ، ويحاول ان يلبي احتياجات التمويل الاسكاني من مبدأ توزيع مكاسب التنمية بشكل عادل نسبياً . ولهذا الغرض قام البنك بافتتاح العديد من الفروع في مختلف مناطق المملكة لتسهيل ايصال خدماته لمختلف مراكز تجمعات المواطنين .

ويبين جدول رقم (١١) والرسم البياني رقم (٣) مبالغ القروض التي وافق عليها البنك خلال الفترة (١٩٧٦ - ١٩٨٠) موزعة على مختلف مناطق المملكة .

جدول رقم (١١)  
مبالغ القروض الموافق عليها خلال الاعوام ١٩٧٦ - ١٩٨٠  
موزعة على مختلف مناطق المملكة  
( المبالغ بآلاف الدينانير )

السنة		١٩٧٦		١٩٧٧		١٩٧٨		١٩٧٩		١٩٨٠		المحافظة
المبالغ	النسبي	المبالغ	النسبي	المبالغ	النسبي	المبالغ	النسبي	المبالغ	النسبي	المبالغ	النسبي	
٢٢٩٨٥	٪٦٩٧	١٠١٤٦	٪٦٦٦	١٥٣٢٣	٪٦٧٦	١٢٩٤١	٪٦٤٧	١٥٧٩٣	٪٥٧١	١٠٧٩٣	٪٥٧١	منطقة عمان*
٣٩٦٩	٪١٢٠	٩٦٦	٪٦٣	١٠٤٦	٪٤٦	١٥٥٣	٪٧٨	١٣٦٥	٪٤٩	١٣٦٥	٪٤٩	محافظة العاصمة
٢٣٥	٪٠٧	٥٣٩	٪٣٥	٥٤٥	٪٢٤	٥٦٢	٪٢٨	٦١٣	٪٢٢	٦١٣	٪٢٢	منطقة مادبا
١٩٦٠	٪٥٩	١٣٧٨	٪٩	١١٦١	٪٥١	١٤٦٢	٪٧٣	١٧٥٥	٪٦٤	١٧٥٥	٪٦٤	منطقة اربد
٣٠١	٪٠٩	١٧٠	٪١١	٣٨٧	٪١٧	٤٥٤	٪٢٣	٤٣٧	٪١٦	٤٣٧	٪١٦	منطقة المفرق
١١٨	٪٠٤	١٢١	٪٠٨	٢٠١	٪٠٩	٢٦٦	٪١٣	٣٨٣	٪١٤	٣٨٣	٪١٤	منطقة عجلون
٣٩	٪٠١	١٩٤	٪١٣	٢٦٩	٪١٢	٢٦٠	٪١٣	٢٣١	٪٠٨	٢٣١	٪٠٨	منطقة جرش
٣	-	١٥٧	٪١٠	٢٠٥	٪٠٩	١٣٦	٪٠٧	١٦٥	٪٠٦	١٦٥	٪٠٦	منطقة الرمثا
٢٥٧	٪٠٨	٣٩٢	٪٢٦	٦٠٥	٪٢٦	٨٨٢	٪٤٤	١٠٢٣	٪٣٧	١٠٢٣	٪٣٧	منطقة السلط
١٣٢	٪٠٤	٤٤٩	٪٢٩	٤٦٩	٪٢١	٣٧٧	٪١٩	٣٤٦	٪١٣	٣٤٦	٪١٣	منطقة الفحيص
٥٣	٪٠٢	٢١٤	٪١٤	٣٧١	٪١٦	٤٥١	٪٢٢	٧٣١	٪٢٧	٧٣١	٪٢٧	منطقة الكرك
٥	-	١٠٠	٪٠٧	١٥٢	٪٠٧	٢٤٤	٪١٢	٢٠٣	٪٠٧	٢٠٣	٪٠٧	منطقة الطفيلة
٤	-	٨٦	٪٠٦	١٢٤	٪٠٥	١٢٣	٪٠٦	٢٢٢	٪٠٨	٢٢٢	٪٠٨	منطقة ممان
٢٦٤٠	٪٨٠	٣١٥	٪٢١	١٢٠٧	٪٥٣	٣٠٢	٪١٥	٤٣٧٧	٪١٥٨	٤٣٧٧	٪١٥٨	منطقة العقبة
٣٠٠	٪٠٩	-	-	٦٠٠	٪٢٧	-	-	-	-	-	-	اخرى
٣٣٠٠١	٪١٠٠	١٥٣٢٧	٪١٠٠	٢٢٦٦٥	٪١٠٠	٢٠٠١٣	٪١٠٠	٢٧٦٤٤	٪١٠٠	٢٧٦٤٤	٪١٠٠	الاجمالي

\* تغطي مناطق ماركا والرصيفة ووادي السير وناعور وسحاب والجبية وصويلح .

ومن هذا الجدول يتبين ان قيمة القروض الممنوحة تواكب النشاط العمراني في المناطق المختلفة وقد استأثرت عمان والعقبة بما يقرب من

٧٣٪ من هذه القروض ، ذلك ان ازمة السكن فيها اعلى حدة وقسوة .  
ويبقى ان المستفيدين من هذه القروض هم في الغالب من ابناء المناطق  
الاخرى الذين استقروا في المدينتين .

كما يبين جدول رقم (١٢) عدد القروض الموافقة عليها خلال السنوات  
١٩٧٦ - ١٩٨٠ موزعة أيضا على مناطق المملكة .

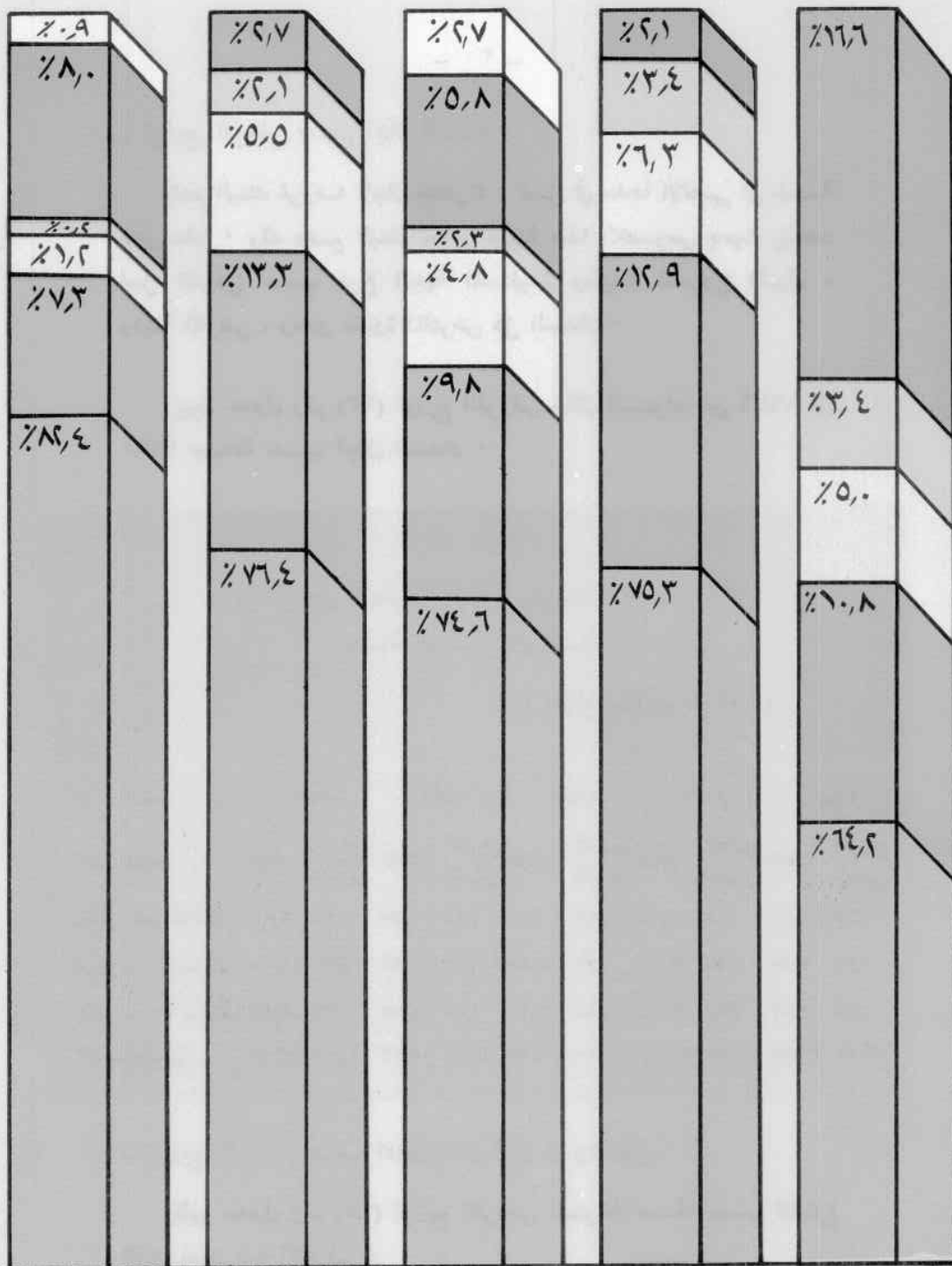
**جدول رقم (١٢)**  
**عدد القروض الموافقة عليها خلال السنوات ١٩٧٦ - ١٩٨٠**  
**موزعة على مناطق المملكة**

السنة		١٩٧٦		١٩٧٧		١٩٧٨		١٩٧٩		١٩٨٠	
المحافظة		العدد	التوزيع النسبي	العدد	التوزيع النسبي	العدد	التوزيع النسبي	العدد	التوزيع النسبي	العدد	التوزيع النسبي
محافظة العاصمة	منطقة عمان*	١٨٣٢	٥٩٦٪	٩٥١	٣٩٩٪	١٢٤٧	٤٤٦٪	١٢٤٩	٤٣٨٪	١٢٠٦	٤١٩٪
	منطقة الزرقاء	٤١٥	١٣٥٪	٢٤٠	١٠١٪	٢٢٥	٨٠٪	٢٤٢	٨٥٪	٢٢٢	٧٨٪
	منطقة مادبا	٦٢	٢٠٪	١٤٩	٦٢٪	١٤١	٥٠٪	١٢٣	٤٣٪	٩٣	٣٢٪
محافظة اربد	منطقة اربد	٤٦٤	١٥١٪	٤٣٨	١٨٤٪	٣٥٢	١٢٦٪	٣٥٢	١٢٣٪	٤٢٨	١٤٩٪
	منطقة المفرق	٦٥	٢١٪	٥٢	٢٢٪	١٠٩	٣٩٪	١٣٩	٤٩٪	١٢٨	٤٥٪
	منطقة عجولون	٥٨	١٩٪	٥٣	٢٢٪	٧٧	٢٨٪	٨٤	٣٠٪	١٠٩	٣٨٪
	منطقة جرش	١٥	٥٪	٨٠	٣٤٪	٨٣	٣٠٪	٨٣	٢٩٪	٦٥	٢٣٪
محافظة البلقاء	منطقة الرمثا	-	-	٤٢	١٨٪	٥٣	١٩٪	٤٥	١٦٪	٣٧	١٣٪
	منطقة السلط	٩١	٣٠٪	١٢١	٥١٪	١٧٢	٦٢٪	١٩٧	٦٩٪	٢٢٤	٧٨٪
محافظة الكرك	منطقة الفحيص	٤٢	١٤٪	١٠٨	٤٥٪	٩٩	٣٥٪	٨٤	٢٩٪	٦٧	٢٣٪
	منطقة الكرك	١٩	٦٪	٧٤	٣١٪	١٢١	٤٣٪	١١٨	٤١٪	١٧٩	٦٢٪
محافظة معان	منطقة الطنبلة	١	-	٥١	٢١٪	٦٢	٢٢٪	٧٦	٢٧٪	٥٠	١٧٪
	منطقة معان	١	-	١٥	٥٪	٤٢	١٥٪	٣٧	١٣٪	٥٦	١٩٪
اخرى	منطقة العقبة	٨	٢٪	١٠	٤٪	١٤	٥٪	٢٢	٨٪	١٢	٤٪
	اخرى	١	-	-	-	١	-	-	-	-	-
الاجمالي		٣٠٧٤	١٠٠٪	٢٣٨٤	١٠٠٪	٢٧٩٨	١٠٠٪	٢٨٥٢	١٠٠٪	٢٨٧٧	١٠٠٪

\* تغطي مناطق ماركا والرصيصة ووادي السير وناور وسحاب والجبية وصويلح .

رسم بياني رقم (٣)

التوزيع النسبي لمبالغ القروض الممنوحة إلى محافظات المملكة خلال السنوات ١٩٧٦-١٩٨٠



١٩٧٦

١٩٧٧

١٩٧٨

١٩٧٩

١٩٨٠



أخرى



مدينت



زرقا



عمان



إربد



مدينت

- توزيع القروض حسب آجال السداد

يقدم البنك قروضه لآجال متفاوتة ، تصل في حدها الاقصى الى خمسة عشر عاما . وقد وضع البنك معايير معينة بهذا الخصوص بحيث يتحدد اجل القرض حسب نوع الجهة المستفيدة وطبيعة المشروع الممول ، وقيمة القرض ، ومدى مقدرة المقترض على السداد .

ويبين جدول رقم (١٣) توزيع القروض خلال السنوات من ١٩٧٦ الى ١٩٨٠ مصنفة حسب آجال السداد .

جدول رقم (١٣)

مبالغ القروض الممنوحة خلال السنوات ١٩٧٦ - ١٩٨٠  
مصنفة حسب آجال السداد

( المبالغ بملايين الدنانير )

١٩٨٠		١٩٧٩		١٩٧٨		١٩٧٧		١٩٧٦		السنة اجل السداد
التوزيع النسبي	المبالغ	التوزيع النسبي	المبالغ	التوزيع النسبي	المبالغ	التوزيع النسبي	المبالغ	التوزيع النسبي	المبالغ	
%٦١	١٦٧٥	%٤٥	٩٠٢	%٤٧	١٠٧٧	%٢٨	٥٧٥	%٢٨	٩٤٠	خمس سنوات فأقل
%٢٤	٦٧٥	%٣٨	٧٥٣	%٣٩	٨٧٧	%٣٢	٤٩٦	%٥٦	١٨٤٧	من ٥ - ١٠ سنوات
%١٥	٤١٤	%١٧	٣٤٦	%١٤	٣١٣	%٣٠	٤٥٢	%١٦	٥١٣	اكثر من ١٠ سنوات
%١٠٠	٢٧٦٤	%١٠٠	٢٠٠١	%١٠٠	٢٢٦٧	%١٠٠	١٥٢٣	%١٠٠	٣٣٠٠	الاجمالي

- توزيع القروض حسب اعمال المقترضين أو وظائفهم

يظهر جدول رقم (١٤) توزيع القروض الممنوحة مصنفة حسب القطاع الذي يعمل فيه المقترض .

جدول رقم (١٤)  
مبالغ القروض الممنوحة خلال عام ١٩٨٠ مصنفة حسب  
اعمال او وظائف المقرضين

١٩٨٠				المهنة/القطاع
التوزيع النسبي	المبالغ الممنوحة (بملايين الدنانير)	التوزيع النسبي	عدد القروض الممنوحة	
٪٤٢	١١٦٤	٪٢٤	٧٠٩	أ - موظف قطاع عام
٪٥	١٤٤٣	٪١٤	٣٩٧	ب - افراد القوات المسلحة والامن العام
٪٤٧	١٣٠٧	٪٢٨	١١٠٦	مجموع (أ+ب)
٪٢٢	٦١٤	٪٢٠	٥٧٦	ج - قطاع خاص
٪١٧	٤٦٧	٪٢٠	٥٨٠	د - مهن حرة وحرفيون
٪٢	٠٦١	٪٦	١٦٣	هـ - عمال ومزارعون
٪٢	٠٦٩	٪٣	٨٥	و - مغتربون
٪٩	٢٤٦	٪١٣	٣٦٧	ز - بلا مهنة ( كربات البيوت والملاكين وغيرهم )
٪١٠٠	٢٧٦٤	٪١٠٠	٢٨٧٧	الاجمالي

ويتضح من الجدول اعلاه ان قيمة القروض التي منحت للمقرضين العاملين في المؤسسات الحكومية والقوات المسلحة والامن العام تشكل ما يقارب نصف قيمة القروض الممنوحة .

اهم القروض والتسهيلات الائتمانية التي منحها البنك خلال عام ١٩٨٠

تم خلال هذا العام منح عدد من التسهيلات الائتمانية بلغت قيمتها (١٢٩) مليون دينار لعدد من المؤسسات والشركات ، وفي الوقت ذاته فقد وافق البنك على المشاركة في منح عدد من قروض التجمعات البنكية الى عدد آخر من المؤسسات والشركات لتمويل مشاريع انمائية مختلفة ، وذلك انسجاما مع تطلعات البنك المركزي الاردني الى استبدال القروض الخارجية بقروض محلية ، لتخفيف عبء الفوائد الباهظة التي تستوفى على القروض الخارجية من جهة وتخفيف الضغط على موارد البلاد من العملات الاجنبية من جهة اخرى .

وفيما يلي عرض لاهم هذه القروض والتسهيلات الائتمانية التي منحها البنك خلال عام ١٩٨٠ :

#### أ - القروض والتسهيلات الممنوحة لمؤسسة الاسكان

استمرارا للتعاون القائم بين المؤسسة والبنك وانطلاقا من حرص البنك على تدعيم المؤسسة في نشاطها لتأمين المزيد من المباني السكنية لذوى الدخل المحدود المتدني والمتوسط ، فقد وافق البنك على منح المؤسسة قروضا وتسهيلات ائتمانية تبلغ في مجموعها (٧٢٤) مليون دينار ، معتمدا في ذلك على مصادره الذاتية وعلى سلف البنك المركزي التي تمنح لبنك الاسكان لتمكينه من التوسع في تمويل مشاريع المؤسسة ، وبذلك يصبح مجموع القائم من القروض والسلف والتسهيلات الائتمانية التي خصصت لتمويل المؤسسة منذ عام ١٩٧٦ وحتى نهاية عام ١٩٨٠ ما قيمته (١٥) مليون دينار .

#### ب - القروض والتسهيلات الاخرى التي منحت بكفالات حكومية

وافق البنك على منح عدد من المؤسسات والشركات قروضا وتسهيلات ائتمانية بكفالة الحكومة ، تبلغ في مجموعها حوالي (٥٢) مليون دينار ، ومن أهم هذه القروض قرض وزارة الاشغال العامة ، وقرض وزارة المالية/دائرة الاراضي والمساحة ، وقرض مؤسسة عالية ، وقرض شركة الفنادق والسياحة الاردنية ، وقرض الشركة العربية الدولية للفنادق . وقرض مؤسسة اعمار العاصمة .

وبذلك يصبح مجموع القروض والتسهيلات التي منحها البنك بكفالة الحكومة خلال السنوات الخمس الاخيرة حوالي (٢٨) مليون دينار .

#### ج - قرض المؤسسة المالية العقارية ( ريفكو )

وافق البنك خلال عام ١٩٨٠ على منح هذه المؤسسة قرضا بمبلغ (٢٠٠) ألف دينار ، وبذلك يصبح مجموع القروض التي منحها البنك للمؤسسة (٥٠٠) ألف دينار ، وذلك لمساعدتها في انجاز المشاريع الاسكانية التي تقوم بتنفيذها ، وهي مشاريع موجهة لتلبية الاحتياجات السكنية لذوى الدخل المحدود ، المتدني منه والمتوسط ، وتتصف الوحدات السكنية التي تنفذها هذه المؤسسة بأن مساحة الوحدة منها لا تزيد عن ٢١٠٠ م<sup>٢</sup> وانها تباع الى المواطنين بالتقسيط .



د - قروض التجمعات البنكية

قام البنك خلال عام ١٩٨٠ بالمشاركة مع عدد من البنوك والمؤسسات المالية الاردنية بتقديم عدد من القروض الى بعض الشركات والمؤسسات التي تنفذ مشاريع انمائية في مجالات مختلفة . وقد بلغت قيمة مشاركة البنك في هذا المجال ما مجموعه (٤٢٢) مليون دينار .

ويظهر جدول رقم (١٥) الجهات المستفيدة من هذه القروض ومشاركة بنك الاسكان في كل قرض منها .

جدول رقم (١٥)

قروض التجمعات البنكية التي شارك فيها البنك خلال عام ١٩٨٠

الغاية من القرض	حصة بنك الاسكان من اجمالي القرض (بالدينار)		الضمانات	القيمة الاجمالية للقرض بالدينار	اسم الشركة/ المؤسسة المقرضة
	النسبة	المبلغ			
لانشاء المركز التجاري في شارع الامير محمد/ عمان	٩%	٢٥٠.٠٠٠	كفالة الحكومة	٢٧٨٤٠٠٠	مؤسسة اعمار العاصمة
تنفيذ برنامج توسعي في نشاط الشركة	٣٧%	١٠٠.٠٠٠	ضمان عقاري ورهن معدات	٢٧٠.٠٠٠	شركة مصانع الخزف الاردنية
توسيع فندق الاردن (اتركوتيننتال)	١٦%	٥٠٠.٠٠٠	كفالة الحكومة	٣١٠٠.٠٠٠	شركة الفنادق والسياحة الاردنية
انشاء فندق الماريوت / عمان	٢٠%	٦٠٠.٠٠٠	كفالة الحكومة	٣٠٠٠.٠٠٠	الشركة العربية للنولية للفنادق
انشاء المركز التجاري الذي تنفذه الشركة	٢٥%	٥٠٠.٠٠٠	كفالة الحكومة	٢٠٠٠.٠٠٠	شركة المنشآت العقارية الاردنية
لتمكن الشركة من شراء عدد من الطائرات الحديثة	١٦٧%	١٥٠٠.٠٠٠	كفالة الحكومة	٩٠٠٠.٠٠٠	مؤسسة عالية
تسديد قرض بالدولار سبق ان حصلت عليه الشركة من مصدر خارجي	٢٢٥%	٤٥٠.٠٠٠	كفالة مؤسسة عالية	٢٠٠٠.٠٠٠	شركة الاجنحة العربية
تمويل مشاريع انمائية مختلفة	٣٦٧%	٢٧٥.٠٠٠	كفالات مصرفية	٧٥٠.٠٠٠	أخرى
	١٨٢%	٤١٧٥.٠٠٠		٢٢٩٠٤.٠٠٠	المجموع

### حركة القروض / السحوبات والتسديدات

بلغ رصيد المستثمر في القروض والتسهيلات الائتمانية في نهاية عام ١٩٨٠ (١٠٢٩) مليون دينار مقابل (٨١٣) مليون دينار في نهاية عام ١٩٧٩ ، وعليه فقد بلغت الزيادة الصافية في القروض المستغلة عام ١٩٨٠ ما مجموعه (٢١٦) مليون دينار اي بزيادة نسبتها (٢٧٪) عن العام الماضي . وبلغت قيمة الاقساط المستحقة خلال عام ١٩٨٠ (٢٣٨٥٦٩٤٨) ديناراً سدد منها (٢٣٨٥١٥٠١) دينار اي أن نسبة التسديد لهذا العام تزيد على (٩٩٪) كما كان الوضع في السنوات السابقة .

وكما تعكس هذه النسبة حرص المواطنين على الوفاء بالتزامهم تجاه البنك ، فانها تثبت نجاعة سياسة الاقراض في البنك وكفاءة جهاز التحصيل ودقة متابعته واجراءاته .

### الاستثمارات المالية والعقارية

#### ١ - الاستثمارات المالية

استمر البنك خلال عام ١٩٨٠ في توظيف المزيد من موارده في رؤوس اموال الشركات الصناعية والسياحية والمالية ، حيث بلغ مجموع مساهمة البنك في رؤوس اموال الشركات خلال عام ١٩٨٠ (٨٦٣) ألف دينار ، وبذلك يصبح مجموع مساهمات البنك حتى نهاية عام ١٩٨٠ (٦٤) مليون دينار ، بلغ مجموع المدفوع منها (٣٦) مليون دينار . ويظهر الملحق في نهاية التقرير اسماء الشركات التي يساهم فيها البنك ، وبعض المعلومات عن هذه الشركات .

وفيما يلي نبذة عن الشركات والمؤسسات التي ساهم البنك في رؤوس اموالها خلال عام ١٩٨٠ .

#### ١ - شركة مصانع الزجاج الاردنية المساهمة المحدودة

تأسست هذه الشركة في عام ١٩٧٤ برأسمال قدره مليون دينار ثم تقرر رفعه الى (٢٥) مليون دينار عام ١٩٧٧ ، وقد دعى البنك لتغطية جزء من رأس المال الاضافي لهذه الشركة فاكتتب بما قيمته (٥٠) ألف دينار .

وتتلخص اغراض هذه الشركة في القيام بصناعة و انتاج ومعالجة وتجهيز وتسويق الزجاج ، بمختلف انواعه واشكاله واحجامه والوانه وسائر الاعمال المشابهة أو المتفرعة منها أو المتممة لها بما في ذلك حق استخراج الرمل الزجاجي والفلسبار لغايات التصنيع .

#### ٢ - الشركة الاردنية للسياحة والمياه المعدنية

تأسست هذه الشركة في عام ١٩٨٠ برأسمال مقداره (٢ر٥) مليون دينار ، وقد شارك في تأسيس هذه الشركة كل من حكومة المملكة الاردنية وبنك الانماء الصناعي وبنك الاسكان وصندوق التقاعد الاردني وصندوق التوفير البريدي ، بالاضافة الى بعض الشركات ورجال الاعمال الاردنيين . وساهم البنك بمبلغ (١٢٥) ألف دينار أي ما نسبته (٥٪) من رأسمال هذه الشركة .

وتهدف الشركة الى تطوير وتشجيع السياحة الداخلية والخارجية في المملكة عن طريق انشاء المرافق والخدمات السياحية ومراكز العلاج والاستجمام في مناطق المياه الطبيعية والمعدنية .

#### ٣ - مؤسسة المدن الصناعية الاردنية

انشئت مؤسسة المدن الصناعية الاردنية بموجب القانون المؤقت رقم ٣٤ لسنة ١٩٨٠ برأسمال قدره (٦) ملايين دينار ، وقد شارك في تأسيسها والمساهمة برأسمالها كل من حكومة المملكة الاردنية الهاشمية بمبلغ (٤٢٠٠٠٠٠٠) دينار وبنك الاسكان بمبلغ (٦٠٠٠٠٠٠) دينار وبنك الانماء الصناعي بمبلغ (٦٠٠٠٠٠٠) دينار وصندوق التقاعد الاردني بمبلغ (٦٠٠٠٠٠٠) دينار ، ومن مسؤوليات هذه المؤسسة دراسة المدن الصناعية في المملكة ، وتخطيطها وانشائها وادارتها ، والقيام بالدراسات والابحاث واتخاذ الاجراءات التي من شأنها تطوير الصناعات القائمة في المدن الصناعية في المملكة وتعزيز تكاملها .

#### ٤ - شركة العرب للتأمين على الحياة

قام عدد من رجال الاعمال الاردنيين والعرب وعدد من المؤسسات المالية الاردنية بتأسيس هذه الشركة في اواخر عام ١٩٨٠ ، برأسمال قدره (٢) مليون دينار ، وتهدف هذه الشركة الى الانتشار في الاسواق العربية وتطوير وتحديث صناعة التأمين بشكل مستمر واعادة تقييم وثائق التأمين التقليدية وطرحها بالاساليب الجديدة ، ومتابعة تطور الاسواق الاوروبية والامريكية وللحاق بهما في هذا المجال . وتهتم الشركة بتنمية التعاون العربي في مجال اعادة التأمين والاستفادة من تطور العلاقات الاقتصادية بين الدول العربية والاجنبية لتنمية اعمال الشركة . وقد تقرر ان يساهم البنك بمبلغ (٢٥) ألف دينار ، من رأسمال هذه الشركة .

#### ٥ - شركة محاجر معان المساهمة

وافق البنك على المشاركة في تأسيس هذه الشركة والمساهمة بمبلغ (١٠) آلاف دينار من أصل رأسمالها البالغ مليون دينار . وتهدف هذه الشركة الى استغلال محاجر معان على اسس اقتصادية سليمة .

#### ٦ - شركة بيت التمويل الاردني للتنمية والاستثمار المساهمة

قام عدد من رجال الاعمال الاردنيين في داخل المملكة وخارجها ، وعدد من المؤسسات المالية العربية والاجنبية بتأسيس شركة تقوم لحسابها ولحساب الغير بالاعمال المالية والمصرفية والتجارية والاستثمارية في داخل المملكة وخارجها .

وقد اشترك بنك الاسكان في تأسيس هذه الشركة وساهم بمبلغ (٥٠) الف دينار من أصل رأسمالها البالغ (٥) ملايين دينار .

ب - الاستثمارات العقارية

١ - المجمع التجاري في الشميساني/عمان

اكتمل في نهاية عام ١٩٨٠ اشادة هيكل الجناح ( أ ) من المجمع ،  
بالاضافة الى انجاز التجهيزات الداخلية بنسب متفاوتة ، ومن المنتظر  
ان ينتهي العمل في هذا الجناح في النصف الثاني من عام ١٩٨١ .



مشروع مبنى المجمع التجاري في الشميساني - الجناح ( أ )

ويقوم البنك حاليا بالعمل على وضع تعليمات واسس وسياسات التأجير التي ستتضمن شروطا ، من بينها اعطاء اولوية في التأجير للمودعين لدى البنك ، ومن ناحية اخرى فقد تم حتى نهاية عام ١٩٨٠ اقامة حوالي ٧٠٪ من هيكل الجناحين (ب و ج) من المجمع ، علما بأنه قد تم تحويل هذين الجناحين الى فندق ممتاز من فئة خمسة نجوم ، بسعة (٣٤٢) غرفة ، ومن المنتظر ان ينتهي العمل بهذا الفندق في مطلع عام ١٩٨٢ .  
ومما تجدر الاشارة اليه انه تم توقيع اتفاقية مع شركة ترست هاوس فورتى (Trust House Forte) البريطانية لادارة الفندق ، وهي من اشهر الشركات العالمية المتخصصة في ادارة الفنادق ، حيث تدير هذه الشركة اكثر من (٨٠٠) فندق في انحاء العالم ، منها فندق جورج الخامس وفندق بلازا اتينيه في باريس وفندق جروفنر هاوس ، وفندق هايد بارك في لندن وفندق بيري في نيويورك ، اضافة الى فنادق اخرى في البحرين والمملكة العربية السعودية وتونس .

## ٢ - مشروع مبنى البنك في معان

باشر البنك في انشاء مبنى لفرعه في مدينة معان ، وقد انتهى المتعهد من تنفيذ المشروع على الهيكل ، ومن المنتظر الانتهاء من هذا المشروع حوالي منتصف العام القادم ١٩٨١ .

### ٣ - مشروع مبنى البنك في العقبة

يتألف المبنى من سبعة طوابق مجموع مساحتها حوالي (٥٠٠٠) م<sup>٢</sup> ويحتوي على عدد من المستودعات والمكاتب والمخازن التجارية ، اضافة الى مقر لفرع البنك في العقبة ، وقد انتهت خلال عام ١٩٨٠ اعمال اقامة البناء على الهيكل بالاضافة الى انجازات أخرى في الاعمال الداخلية ، ومن المنتظر الانتهاء من هذا المشروع حوالي منتصف عام ١٩٨١ .



مشروع مبنى البنك في مدينة العقبة

## أوجه نشاط البنك الأخرى

### الجهان الاداري

واكب النمو المتزايد في نشاط البنك والتوسع في تأسيس الفروع ارتفاع في عدد موظفي البنك ، وقد استقطب البنك عددا من الكفاءات والخبرات الوظيفية اللازمة . وبلغ عدد الموظفين في نهاية عام ١٩٨٠ (٥٠٢) موظفا مقابل (٤٠٨) موظفا في نهاية عام ١٩٧٩ .

ويبين جدول رقم (١٦) تطور اعداد موظفي البنك خلال السنوات (١٩٧٦ - ١٩٨٠) ومؤهلاتهم .

#### جدول رقم (١٦)

تطور اعداد موظفي البنك خلال السنوات (١٩٧٦ - ١٩٨٠) ومؤهلاتهم

١٩٨٠	١٩٧٩	١٩٧٨	١٩٧٧	١٩٧٦	البيان/السنة
١٢٠	٩٠	٨٢	٦٦	٥٩	حملة درجة البكالوريوس فما فوق
٦٢	٣٣	٢٧	٣٥	١٩	حملة الدبلوم المتوسط
٢١٣	٢١٤	١٨٢	١٤٠	٩٩	حملة الثانوية العامة
١٠٧	٧١	٦٦	٤٧	٢٣	الفنيون والمستخدمون
٥٠٢	٤٠٨	٣٥٧	٢٨٨	٢٠٠	المجموع العام

وقد استحدثت البنك خلال عام ١٩٨٠ قسما خاصا لتدريب الموظفين ، واعداد الكوادر المصرفية ، وتنمية كفاءاتها وتطوير اساليب العمل وتحسين نوعية الخدمات التي يقدمها البنك ، وفي هذا المجال قام البنك أيضا بايفاد عدد من موظفيه في دورات تدريبية لمعهد مصرفية متخصصة في اقطار اوروبية خلال عام ١٩٨٠ ، كما اوفد البنك عددا من موظفيه الى معهد الدراسات المصرفية التابع للبنك المركزي الاردني ، للدراسة في المعهد لمدة عامين يحصل المتدرب بعدها على دبلوم الدراسات المصرفية ، كذلك اوفد البنك بعض موظفيه من المستويات الادارية المختلفة في دورات تناولت مواضيع متخصصة شملت العلاقات العامة والاعلام والادارة العليا والتحليل المالي وادارة المشاريع وعلم المكتبات والتوثيق وعمليات البنوك التجارية والبنوك المركزية .



## الفروع الجديدة

افتتح البنك خلال عام ١٩٨٠ فرعا في الغويرية / الزرقاء وفرعا آخر في مدينة صويلح ، وبذلك يصبح عدد فروع البنك العاملة في المملكة (٢٣) فرعا .



فرع بنك الإسكان في الجبيلة

بنك  
( شركة مساهمة عامة اردنية  
عمان - المملكة  
الميزانية العامة كما في

٣١ كانون الاول		الموجودات
١٩٧٩	١٩٨٠	
دينار	دينار	
١٦٥٦٣٠٧٥	٣٦٦٩٤٥٠٨	نقد في الصندوق ولدى البنوك (ايضاح ٢)
٦١٩٧٧٧٠	١٥٨٥٠٠٠	سندات واذونات حكومية أو مضمونة من الحكومة (ايضاح ٣)
٨١٣٢٢٦٣٠	١٠٢٩٤٨٤٨٩	قروض وتسهيلات ائتمانية (ايضاح ٤)
١٥٦٣٢٤	١٤٦٣٧٠	كبيالات سكنية مضمومة (ايضاح ٥)
٣٦٩٨٨٤	١٢٤٧٣٣٠	ارصدة مدينة أخرى (ايضاح ٦)
		استثمارات مالية وعقارية :
		اسهم شركات (ايضاح ٧)
٢٣٢٤٤٢٨	٣٦٠٨٩٨٦	المجموع التجاري - التمسيسياني (ايضاح ٨).
٣٣٥١٠١٥	٥٨٤٣٣٠٠	
		موجودات ثابتة بسعر الكلفة بعد تنزيل الاستهلاك التراكم (ايضاح ٩)
١٩٣٨٥٦٥٨	١٧٣٧٣٦٦	
١١١٦٧١٧٨٤	١٥٣٨١١٣٤٩	<b>مجموع الموجودات</b>
		<b>حسابات نظامية ( لها مقابل )</b>
		تعهدات المقرضين مقابل قروض سكنية مقررة وغير مدفوعة
٧٣٣٤٣٨٤	١٠٢٤٩٤٦٦	تعهدات العملاء مقابل كفالات
٨٧٤٣٢٩	٢٦٦٥٢٢٥	تعهدات العملاء مقابل اعتمادات مستندية
٣٣٧٥٢٦	١٢٨٠٤٨٥	حسابات متقابلة أخرى ( ايضاح ١٥ )
٢٢٦٧٧٠	٢٥١١٢٢	
٨٧٧٢٩٠٩	١٤٤٤٦٢٩٨	

ان الايضاحات المرفقة تشكل جزءا من هذه البيانات ويجب ان تقرأ معها

الإسكان  
أسست بموجب قانون خاص )  
الأردنية الهاشمية  
كانون الاول ١٩٨٠ و ١٩٧٩

بيان ( أ )

٣١ كانون الاول		المطلوبات
١٩٧٩	١٩٨٠	
دينار	دينار	
١٦٣٢٦١٩١	١٧٧٣٤٩٦٥	حسابات جارية
٦٩٨٦٩٧٩٣	١٠٤٨٤٤٠٢٦	حسابات توفير وودائع تحت اشعار ولاجل (ايضاح ١٠)
٧١٨٠٠٠٠	١٠٠٠٠٠٠٠	سلف البنك المركزي الاردني (ايضاح ١١)
٢٢٧٩٨١٩	٣٥٧٦٩٣٩	ارصدة دائنة اخرى (ايضاح ١٢)
٩٥٦٥٥٨٠٣	١٣٦١٥٥٩٣٠	مجموع المطلوبات
		<b>حقوق المساهمين</b>
		رأس المال المصرح به - ثمانية عشر مليون سهم بقيمة دينار اردني واحد لكل سهم (ايضاح ١٣)
١٨٠٠٠٠٠٠٠	١٨٠٠٠٠٠٠٠	رأس المال المكتتب به والمدفوع كاملا (ايضاح ١٣)
١٢٠٠٠٠٠٠٠	١٢٠٠٠٠٠٠٠	احتياطي اجباري
١٢٣٩٧٢٣	١٤٠٦٥٠٢	احتياطي خاص (ايضاح ١٤)
٢٨٧٦٢٤٨	٤٢٤٨٩١٧	مجموع حقوق المساهمين
١٦٠١٥٩٨١	١٧٦٥٥٩١٩	
		<b>مجموع المطلوبات وحقوق المساهمين</b>
١١١٦٧١٧٨٤	١٥٣٨١١٣٤٩	<b>حسابات نظامية ( لها مقابل )</b>
		قروض سكنية مقررة وغير مدفوعة
٧٢٣٤٣٨٤	١٠٢٤٩٩٤٦٦	كفالات لحساب العملاء
٨٧٤٢٢٩	٢٦٦٥٢٢٥	اعتمادات مستندية لحساب العملاء
٣٣٧٥٢٦	١٢٨٠٤٨٥	حسابات متقابلة اخرى (ايضاح ١٥)
٢٢٦٧٧٠	٢٥١١٢٢	
٨٧٧٢٩٠٩	١٤٤٤٦٢٩٨	

زهير الخوري

رئيس مجلس الادارة

محمد علي مهنا

نائب رئيس مجلس الادارة  
ممثل المجموعة الاستثمارية العقارية  
الكويت/ نيابة عن وزارة المالية الكويتية

**بنك الاسكان**  
 ( شركة مساهمة عامة اردنية اسست بموجب قانون خاص )  
 عمان - المملكة الأردنية الهاشمية  
 بيان الإيرادات والمصروفات للسنتين المنتهيتين في ٣١ كانون الأول  
 ١٩٨٠ و ١٩٧٩

بيان ( ب )

١٩٧٩	١٩٨٠	البيان
دينار	دينار	
		<b>الإيرادات :</b>
		فوائد القروض
٥٩٢٧٤٦٤	٧٩٥٩٠٨٠	فوائد ودائع لدى البنوك
١٣٥١٩٢	٢٢٠٢٢٠١	إيرادات الاستثمارات المالية (ايضاح ١٦)
٢٩٠٤٤٤	٢٦٩٩٨٣	إيرادات مختلفة
١٤٥٥٤٥	٢٤٠٢٥٨	مجموع الإيرادات
٧٤٩٨٦٤٥	١٠٦٧١٥٢٢	<b>المصروفات :</b>
		فوائد مدفوعة
٢٧٩٧٨٦٠	٥٥٩٠٤٤٨	رواتب واجور ومكافآت
٧٥٣٥٦٧	١٢١٥٥٣٧	نفقات معاملات المقترضين (ايضاح ١٧)
٢٤٦٠٢٦	٢٩٤٠٣٧	استهلاك الموجودات الثابتة
٩٨٩٩٧	١٤٥٧٦١	اطفاء نفقات التأسيس
٤٠٨٣٠	١٠٠٢٢٨	نفقات ادارية عامة (ايضاح ١٨)
٤٣٢٩٣٩	٦٧٧٨٢٣	مجموع المصروفات
٥٣٧٠٢١٩	٨٠٠٢٨٢٤	صافي الإيرادات القابلة للتخصيص
٢١٢٨٤٢٦	٢٦٦٧٦٨٨	<b>التخصيص :</b>
		احتياطي اجباري (١٠٪)
٢١٢٨٤٢	٢٦٦٧٦٩	احتياطي خاص (ايضاح ١٤)
٨٣٠٠٩٢	١١٣٦٧٧٢	احتياطي خاص للديون (ايضاح ١٤)
١٦٢٦٤٧	٢٠٥٨٩٧	مكافأة اعضاء مجلس الادارة
٨٢٥٠	٨٢٥٠	مخصص نادي موظفي بنك الاسكان
١٠٠٠٠	١٠٠٠٠	مخصص دعم المؤسسات العلمية
٣٠٠٠٠	٥٠٠٠٠	ارباح معدلة للتوزيع بنسبة (٩٪) لحملة الاسهم الممتازة والخاصة
٨٧٤٥٩٥	٩٩٠٠٠٠	
٢١٢٨٤٢٦	٢٦٦٧٦٨٨	المجموع

ان الايضاحات المرفقة تشكل جزءاً من هذه البيانات ويجب ان تقرأ معها

**بنك الاسكان**  
 ( شركة مساهمة عامة اردنية مسست بموجب قانون خاص )  
 عمان - المملكة الاردنية الهاشمية  
**بيان التغيرات في الوضع المالي للسنتين المنتهيتين في ٣١ كانون الاول**  
**١٩٨٠ و ١٩٧٩**  
**بيان ( ج )**

للسنة المنتهية في ٣١ كانون الاول		البيان
١٩٧٩	١٩٨٠	
دينار	دينار	
		<b>مصادر الاموال :</b>
٢٠١٢٨٤٢٦	٢٠٦٦٧٦٨٨	صافي الربح
١٣٩٨٢٧	٢٢٥٠٩٨٩	يضاف : استهلاكات واطفاءات
٢٠٢٦٨٢٥٣	٢٠٨٩٣٦٧٧	مجموع مصادر الاموال من العمليات
٦٠٥٨٢٨١٠	١٠٤٠٨٧٧٤	الزيادة (النقص) في :
١٧٠٩٦٣٥٦٤	٣٤٠٩٧٤٢٣٣	حسابات جارية
(١٠٤٣٠٠٠٠)	٢٠٨٢٠٠٠٠	حسابات التوفير وودائع تحت اشعار ولاجل
٧١٩٦٨٦	١٠٢٥٨٨٧٠	سلف من البنك المركزي
٢٦١١٤٣١٣	٤٣٣٥٥٠٥٥٤	مطلوبات اخرى
		مجموع مصادر الاموال
		<b>استخدامات الاموال :</b>
٦١٤٥	٢٠٠١٣١٤٣٣	الزيادة (النقص) في :
٢٠١١٣١٦٠	(٤٠٦١٢٧٧٠)	نقد في الصندوق ولدى البنوك
٢٠٢٩٢٠٥٦	٢١٠٦٢٤٨٥٩	سندات واذونات حكومية أو مضمونة من الحكومة
٢٦٠١٥	(٩٠٩٥٤)	قروض وتسهيلات ائتمانية
٨١٠٦٤٩	١٠٢٨٤٠٥٥٨	كمبيالات سكنية مضمونة
١٣٥٤٦٤٠	٢٠٤٩٢٠٢٨٥	استثمارات مالية وعقارية :
٤٦٩٥٦٧	٤٦٣٤١٦	اسهم شركات
٨٧٤٠٥٩٥	٩٩٠٠٠٠	المجمع التجاري - الشميساني
١٦٦٩٨٦	٩٩١٧٢٧	موجودات ثابتة
		ارباح معدة للتوزيع على المساهمين
		موجودات اخرى
٢٦١١٤٣١٣	٤٣٣٥٥٠٥٥٤	مجموع استخدامات الاموال

## تقرير فاحصي الحسابات

السادة مساهمي بنك الاسكان

عمان - المملكة الاردنية الهاشمية

لقد فحصنا الميزانية العامة لبنك الاسكان ( شركة مساهمة عامة اردنية اسست بموجب قانون خاص ) كما في ٣١ كانون الاول ١٩٨٠ و ١٩٧٩ وبياني الإيرادات والمصروفات والتغيرات في الوضع المالي للسنتين ١٩٨٠ و ١٩٧٩ وقد حصلنا على المعلومات والايضاحات التي كانت حسب علمنا واعتقادنا ضرورية لاغراض التدقيق الذي قمنا به وفقا لقواعد المراقبة المتعارف عليها وقد شمل فحصنا اجراء الاختبار اللازم للقيود والسجلات الحسابية في المركز والفروع كما شمل اجراءات المراقبة الاخرى التي وجدناها مناسبة .

يحتفظ البنك بقيود وسجلات حسابية منظمة بصورة اصولية وان البيانات الحسابية المرفقة متفقة معها .

في رأينا ان البيانات الحسابية المرفقة مطابقة لقانون البنك وقد نظمت بحيث تظهر بصورة عادلة المركز المالي لبنك الاسكان كما في ٣١ كانون الاول ١٩٨٠ و ١٩٧٩ ونتيجة اعماله والتغيرات في وضعه المالي للسنتين ١٩٨٠ و ١٩٧٩ وفقا للاصول المحاسبية المتعارف عيها المطبقة على اسس مماثلة لما اتبع سابقا .

عمان - المملكة الاردنية الهاشمية

١١ شباط ١٩٨١

سابا وشركاهم

## بنك الاسكان

( شركة مساهمة عامة اردنية اسست بموجب قانون خاص )

عمان - المملكة الأردنية الهاشمية

ايضاحات حول البيانات الحسابية

### ١ - الامس المتحاسبة

- أ - ان البيانات المرفقة تمثل البيانات الموحدة لفروع البنك في الاردن وقد جرى استبعاد العمليات والارصدة بين الفروع من هذه البيانات .
- ب - تظهر استثمارات البنك المالية والعقارية بسعر الكلفة وتمثل اسهم في شركات وسندات حكومية واستثمار في المجمع التجاري في الشميساني .
- ج - تظهر الموجودات الثابتة بسعر الكلفة بعد تنزيل الاستهلاك المتراكم ويجري استهلاكها بطريقة القسط الثابت وفقا للنسب السنوية التالية :
- |                  |      |
|------------------|------|
| مباني            | ٣ %  |
| الاثاث           | ١٥ % |
| الخزائن الحديدية | ٨ %  |
| الآلات والسيارات | ٢٠ % |
- د - يجري اطفاء نفقات التأسيس بمعدل ٢٥ % سنويا .

### ٢ - نقد في الصندوق وارصدة لدى البنوك

يمثل هذا البند نقد في خزائن الفروع وحسابات جارية وباشعار مسبق ولاجل لدى البنوك في الاردن والخارج .

### ٣ - سندات واذونات حكومية او مضمونة من الحكومة

يتكون هذا البند مما يلي :

٣١ كانون الاول	
١٩٧٩	١٩٨٠
دينار	دينار
٣٧٥٥٠٠٠	٩٣٥٠٠٠
٤٠٨١٦٠	-
١٣٨٤٦١٠	-
٦٥٠٠٠٠	٦٥٠٠٠٠
٦١٩٧٧٧٠	١٥٨٥٠٠٠

اذونات خزينة  
سندات تنمية حكومية  
سندات سلطة الكهرباء الاردنية  
استاد قرض شركة مصانع الاسمنت الاردنية  
المساعدة المحدودة

#### ٤ - قروض وتسهيلات ائتمانية

يتكون هذا البند مما يلي :

٣١ كانون الاول

١٩٧٩	١٩٨٠
دينار	دينار
٣٢١٣١١٦٥	٣٧٧٩٩١٩١
١٥٨٧٠٧٩٧	١٩٥٧٨٣٢٧
١٧٠١١٣٤٥	١٩١٢٨٧٩٧
٥٣٦٤١٣٥	٥٨٩٠٦٨٧
٥٨٧٤٧٣١	٩٣٠٣٩٠٢
٤٧٣٥٦٠٦	١٠٥٤٢٣٩٥
٣٣٥٨٥١	٧٠٥٢٩٠
٨١٣٢٣٦٣٠	١٠٢٩٤٨٤٨٩

قروض سكنية للافراد  
قروض سكنية تجارية  
قروض سكنية للهيئات والمؤسسات  
قروض سكنية للصناديق وجمعيات الاسكان  
تسهيلات ائتمانية لاغراض سكنية  
تسهيلات ائتمانية اخرى  
قروض سكنية اخرى  
المجموع

تستحق القروض الفردية وقروض الصناديق وجمعيات الاسكان خلال فترة اقسائها خمسة عشر عاما بينما تستحق القروض التجارية وقروض الهيئات والمؤسسات خلال فترة اقسائها سبع سنوات وعشر سنوات على التوالي .

#### ٥ - كمبيالات سكنية مضمومة

تستحق هذه الكمبيالات في مدة اقسائها خمس سنوات .

#### ٦ - ارصدة مدينة اخرى

يتكون هذا البند مما يلي :

٣١ كانون الاول

١٩٧٩	١٩٨٠
دينار	دينار
٧٧٥٣٩	٤٩٢١١
١٢٥٨٩٥	١٨٣٦٢٢
١٦٦٤٥٠	١٠١٤٩٧
٣٦٩٨٨٤	١٢٤٧٣٣٠

سلف مالية  
نفقات التأسيس بعد الاطفاء  
موجودات اخرى (لوازم وقرطاسية ومطبوعات  
ومصاريف مدفوعة مقدما وفوائد مستحقة)  
المجموع



## ٧ - اسهم شركات

يمثل هذا البند الاستثمار في اسهم الشركات التالية :

٣١ كانون الاول

١٩٧٩	١٩٨٠	عدد الاسهم	
دينار	دينار		
١٠٦,٢٥٤	١١٥,٠٠٠	١٠٠,٠٠٠	شركة مصانع الخزف الاردنية المساهمة المحدودة
١٥٠,٠٠٠	١٥٠,٠٠٠	١٥٠,٠٠٠	شركة الجير والطوب المساهمة المحدودة
٥٨٢,٩٠٠	٥٨٢,٩٠٠	٣٨٤,٠٠٠	شركة الهوليداي ان الاردنية المساهمة المحدودة
١٣٥,٣٧٥	١٤٦,٠٢٧	١٣٧,٢١١	الشركة الاردنية لصناعة الطوب والقرميد المساهمة المحدودة
٢٤٠,٠٠٠	٢٤٠,٠٠٠	٢٠٠,٠٠٠	بنك الانباء الصناعي
١١٥,٠٠٠	٢١٣,٣٠٠	٢١٣,٣٠٠	شركة المقاولات والاستثمارات العالمية المساهمة المحدودة
٢٨٧,٥٠٠	٢٨٧,٥٠٠	٢٥٠,٠٠٠	الشركة الاردنية لصناعة الانابيب المساهمة المحدودة
٧٥,٠٠٠	٧٥,٠٠٠	١٥٠,٠٠٠	الشركة الاردنية لتصنيع ونتاج الخشب المساهمة المحدودة (مدفوع ٥٠٪)
٣,١٢٥	٣,١٢٥	٥٠٠	بنك القاهرة عمان
٢٠٠,٠٠٠	٢٠٠,٠٠٠	٢٠٠,٠٠٠	بنك الاستثمار العربي الاردني
٢٦,٠٩٢	٣٧,٩٥٢	٤٧,٤٤	المؤسسة المالية العربية (الاردن) (مدفوع ٨٠٪)
٣,١٨٢	٣,١٨٢	٦,٣٦٣	البنك الاسلامي الاردني (مدفوع ٥٠٪)
١٠٠,٠٠٠	١٠٠,٠٠٠	١٠٠,٠٠٠	شركة مصانع الورق والكرتون المساهمة المحدودة
٥٠,٠٠٠	١٠٠,٠٠٠	١٠٠,٠٠٠	الشركة الاردنية للاوراق المالية المساهمة المحدودة
٢٥٠,٠٠٠	١,٠٠٠,٠٠٠	٣٥٠,٠٠٠	مؤسسة اعمار العاصمة (مدفوع ٣٥٪)

٣١ كانون الاول

١٩٧٦	١٩٨٠	عدد الاسهم	
دينار	دينار		
-	٥٠٠.٠٠٠	٥٠٠.٠٠٠	شركة مصانع الزجاج الاردنية المساهمة المحدودة
-	٣١٢٥٠	١٢٥٠.٠٠٠	الشركة الاردنية للسياحة والمياه المدنية (مدفوع ٢٥٪)
-	٢٤٠.٠٠٠	٦٠٠.٠٠٠	مؤسسة المدن الصناعية الاردنية (المدفوع ٤٠٪)
-	٢٠٥٠٠	١٠٠.٠٠٠	شركة معاجر عمان (المدفوع ٢٥٪)
-	٦٢٥٠	٢٥٠.٠٠٠	شركة العرب للتأمين على الحياة والحوادث (المدفوع ٢٥٪)
-	٢٥٠.٠٠٠	٥٠٠.٠٠٠	شركة بيت التمويل الاردني (المدفوع ٥٠٪)
٢.٣٢٤.٤٢٨	٣.٦٠٨.٩٨٦		

ان نسبة مساهمة البنك في رأسمال هذه الشركات تقل عن ٢٥٪ باستثناء المساهمة في مؤسسة اعمار العاصمة وشركة الطوب والقرميد اذ تبلغ ٣٣٪ و ٢٧٪ على التوالي .  
بلغت الاقساط غير المسددة من اسهم الشركات ٣.٠٩٢.٦٧٠ دينار كما في ٣١ كانون الاول ١٩٨٠ و (٣.٥١٤.٥١٩) دينار في نهاية عام ١٩٧٩ .

## ٨ - المجموع التجاري - الشميساني

يتكون هذا البند مما يلي :

١٩٧٩	١٩٨٠
دينار	دينار
٥٧١.٠٠٤	٥٧١.٠٠٤
٢.٧٨٠.٠١١	٥.٢٧٢.٢٩٦
٣.٣٥١.٠١٥	٥.٨٤٣.٣٠٠

الارض - بسعر الكلفة  
مباني قيد الانجاز  
المجموع

تبلغ قيمة العطاء الاجمالية لمبني المجموع ٨.٥٣٥.٦١٠ دينار .

## ٩ - موجودات ثابتة بسعر الكلفة

يتكون هذا البند مما يلي :

٣١ كانون الاول

١٩٧٩	١٩٨٠
دينار	دينار
٢٣٣٢٤٠	٢٣٦٤٨٢
٧٠٤٤٥٤	٧٠٤٤٢٩
-	٢٩٦٨٤
١٢٦٨٠٣	٣٤٢٠٢٩
٢٧٨٥٨	٢٧٨٥٨
١٦١٠٠١	١٧٩٦٩٩
٢٩٣٨٩٥	٤٦١٩٥١
٦٥٩١٩	٩٤٥٠٤
١٦١٣٢٢٠	٢٠٧٦٦٣٦
٢٢٧٥٦٢	٣٣٩٢٧٠
١٣٨٥٦٥٨	١٧٧٣٧٣٦٦

اراضي

ارض ومبنى البنك في العبدلي

ارض ومبنى البنك في معان ( قيد الانجاز )

ارض ومبنى البنك في العقبة ( قيد الانجاز )

شقق سكنية في العقبة

اثاث وقاصات

آلات

سيارات

ينزل : الاستهلاك المتراكم

المجموع

يقدر المتبقي لاستكمال بناء فرعي البنك في العقبة ومعان بـ (٢٩٨,٢٥٠) دينار .

## ١٠ - حسابات توفير وودائع تحت اشعار ولاجل

٣١ كانون الاول

١٩٧٩	١٩٨٠
دينار	دينار
٢٩١٣٠٣٠٤	٣٩٦٨٦٦٨٠
١٣٣٦٧٦٨٧	٢٣٢٥٧٦٢٨
٢٧٣٧١٨٠٢	٢٦٥١٩٩٧٥
-	١٥٣٧٩٧٣٣
٦٩٨٦٩٧٩٣	١٠٤٨٤٤٠٢٦

حسابات توفير بالعملة المحلية

ودائع تحت اشعار بالعملة المحلية

ودائع لاجل بالعملة المحلية

ودائع بالعملة الاجنبية

المجموع

## ١١ - سلف البنك المركزي الاردني

يشكل هذا البند قيمة السلف الممنوحة للبنك لتمويل القروض الخاصة بمشاريع مؤسسة الاسكان . وتبلغ نسبة القائمة على هذه السلف ٤٪ سنويا وهي بضمان تمهيدات القروض الممنوحة من البنك لمؤسسة الاسكان والمتمثلة في كفالة حكومة المملكة الاردنية الهاشمية .

## ١٢- ارصدة دائنة اخرى

يتكون هذا البند مما يلي :

٣١ كانون الاول

١٩٧٩	١٩٨٠	
دينار	دينار	
٨٧٤ر٥٩٥	٩٩٠ر٠٠٠	ارباح معدة للتوزيع بنسبة ٩٪
٨ر٢٥٠	٨ر٢٥٠	مكافآت اعضاء مجلس الادارة
١٣٩ر٩٠٢	-	مخصص تعويض نهاية الخدمة للموظفين
٩٥ر٥٥٩	٨٠ر٤٦٠	حسابات جارية للمقترضين
٥٧٣ر٧٩٤	١ر٣٦٠ر١٤٤	امانات نقدية
٥٨٧ر٧١٩	١ر١٣٨ر٠٨٥	فوائد مستحقة وارصدة دائنة اخرى
٢ر٢٧٩ر٨١٩	٣ر٥٧٦ر٩٣٩	المجموع

بحوجب قرار مجلس الادارة تم فصل مخصص تعويض نهاية الخدمة للموظفين عن الفترة السابقة لسريان قانون الضمان الاجتماعي من حسابات البنك وحفظ حسابات مستقلة لـ ٩٠ .

## ١٣- رأس المال

يتألف رأس المال مما يلي :

رأس المال	المكتتب به	رأس المال	نوع السهم
المصرح به	والمدفوع	عدد الاسهم	
دينار	دينار		
١ر٠٠٠ر٠٠٠	١ر٠٠٠ر٠٠٠	١ر٠٠٠ر٠٠٠	اسهم عادية
٩ر٠٠٠ر٠٠٠	٥ر٠٠٠ر٠٠٠	٥ر٠٠٠ر٠٠٠	اسهم ممتازة
٨ر٠٠٠ر٠٠٠	٦ر٠٠٠ر٠٠٠	٦ر٠٠٠ر٠٠٠	اسهم خاصة
١٨ر٠٠٠ر٠٠٠	١٢ر٠٠٠ر٠٠٠	١٢ر٠٠٠ر٠٠٠	المجموع

بحوجب قانون البنك تصدر الاسهم الخاصة بقرار من مجلس الادارة وتساهم بها الهيئات والمؤسسات والاشخاص خارج المملكة الاردنية الهاشمية وأية حكومة اخرى غير حكومة المملكة الاردنية الهاشمية .

وتفاصيل الاسهم الخاصة المكتتب بها والمدفوعة كاملة كما يلي :

عدد الاسهم	الجهة المكتتبه
٣ر٠٠٠ر٠٠٠	المجموع الاستثمارية العقارية - الكويت
١ر٠٠٠ر٠٠٠	وزارة المالية والبتترول في حكومة قطر
١ر٠٠٠ر٠٠٠	هيئة الاستثمارات الخارجية - وزارة المالية
١ر٠٠٠ر٠٠٠	الايرائية
١ر٠٠٠ر٠٠٠	حكومة سلطنة عُمان
٦ر٠٠٠ر٠٠٠	

#### ١٤- احتياطي خاص

ان تفاصيل هذا البند هي كما يلي :

٣١ كانون الاول

١٩٧٩	١٩٨٠
دينار	دينار
١ر٠١٠ر٤٩٤	١ر٠١٠ر٤٩٤
١ر٤٣٤ر٢٤٧	٢ر٥٧١ر٠١٩
-	٣٠ر٠٠٠
٤٣١ر٥٠٧	٦٣٧ر٤٠٤
٢ر٨٧٦ر٢٤٨	٤ر٢٤٨ر٩١٧

ارباح المساهمات الخاصة  
المأخوذ لهذا الحساب من الارباح بموجب  
قرارات مجلس الادارة  
المعاد من مخصصات مرصودة في  
السنوات السابقة  
احتياطي خاص للديون  
المجموع

#### ١٥- حسابات متقابلة اخرى

يتكون هذا البند من الحسابات النظامية التالية :

٣١ كانون الاول

١٩٧٩	١٩٨٠
دينار	دينار
١٢٨ر٥٧٤	١٤٦ر٨٤٨
١٨ر٤٧٥	١٠ر٣٢١
٧٩ر٧٢١	٩١ر١٢٩
-	٢ر٨٢٤
٢٢٦ر٧٧٠	٢٥١ر١٢٢

شيكات برسم التحصيل بالعملة المحلية  
شيكات برسم التحصيل بالعملة الاجنبية  
كبيانات برسم التحصيل  
اخرى  
المجموع

#### ١٦- ايرادات الاستثمارات المالية

يمثل هذا البند ايرادات البنك من الاستثمار في السندات والاذونات واسهم الشركات .

## ١٧- نفقات معاملات المقترضين

يتكون هذا البند من النفقات التالية :

للسنة المنتهية في ٣١ كانون الاول

١٩٨٠	١٩٧٩
دينار	دينار
٢٩٢ر١٥٩	٢٤٥ر١٧٦
١ر١٠٦	٧٦٤
٧٧٢	٨٦
٢٩٤ر٠٣٧	٢٤٦ر٠٢٦

اقساط التأمين على حياة المقترضين  
اجور كشف على عقارات المقترضين  
نفقات اخرى  
المجموع

بموجب قرار مجلس الادارة في اول نيسان ١٩٧٥ اسس صندوق للتأمين على حياة المقترضين لتغطية مخاطر وفاة المقترضين من الافراد واعضاء جمعيات وصناديق الاسكان التعاونية ، علما بان تاسيس هذا الصندوق تم بترتيب داخلي خاص في البنك وليس على اي اساس تعاقدى مع المقترضين كما ان الصندوق يغطي مخاطر وفاة المقترضين باختياره المحض وضمن شروط خاصة يقرها البنك .

## ١٨- نفقات ادارية عامة

ان النفقات الادارية العامة هي :

للسنة المنتهية في ٣١ كانون الاول

١٩٨٠	١٩٧٩
دينار	دينار
٩٢ر٢٧١	٦٢ر٩٦٧
٣٩ر٥٢٤	٢٩ر٧١٥
٩٨ر٤٣٦	٦٣ر٣٦٢
٩٩ر٣٨٠	٤٨ر٠٠٠
٢٣ر٧٠١	٤٦ر٦٧٠
١٦ر٩٧٩	٤ر٢٧٩
٢٧ر٣٦٢	٢٠ر٨٨٦
٢٩ر٨١٣	١٨ر٩١٣
١٠ر٨٧٨	١٠ر٥٧١
٨ر١٦٣	٧ر٤٨٩
٣٧ر٧١١	٢١ر٣٩٧
١٤ر٥٤٧	٩ر٠٥١
٤٤ر٢٥٨	١١ر٥٦٣
١٢ر٠٠٠	١٢ر٠٠٠
١٢٢ر٨٠٠	٦٦ر٠٧٦
٦٧٧ر٨٢٣	٤٣٢ر٩٢٩

لوازم وقرطاسية ومطبوعات  
ايجارات  
مخصص تمويل نهاية الخدمة للموظفين  
نفقات تمويل صندوق جوائز حسابات  
التوفير  
تبرعات  
اعلانات  
نفقات السفر والمياومات للمدققين  
الداخليين والمهمات الرسمية الاخرى  
نفقات وسائط النقل  
تأمين موجودات البنك  
ضياقة  
كهرباء ومياه ومحروقات  
برق وبريد وهاتف وتلكس  
اصلاح وصيانة الموجودات والمباني  
رسوم التعامل بالعملة الاجنبية  
مصاريف ادارية اخرى

# الملاحق

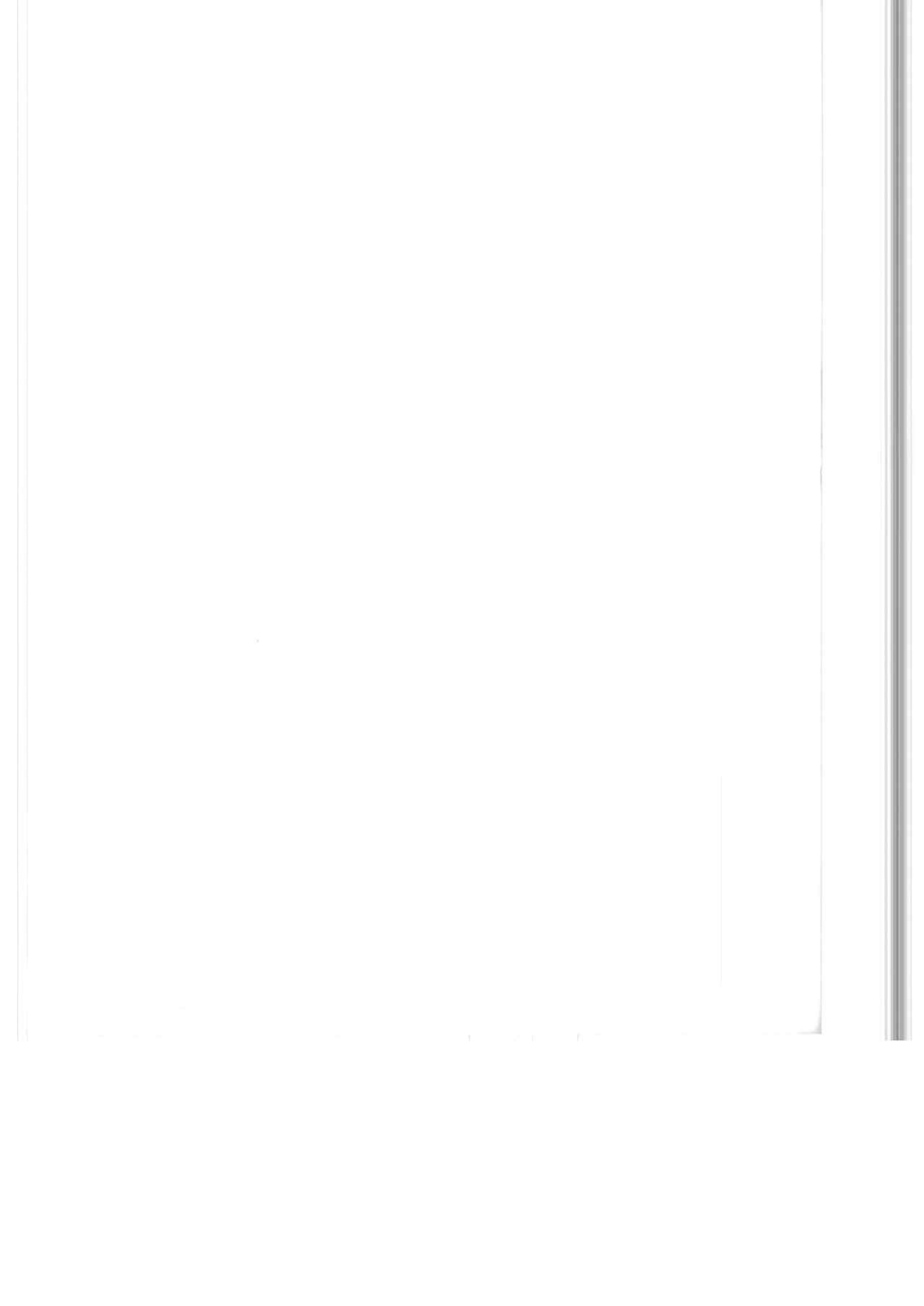
## مساهمة بنك الاسكان في رؤوس اموال الشركات

(المبالغ بالآلاف الدنانير)

اسم الشركة	رأس المال المصروف للشركة	مساهمة البنك في رأس مال الشركة		النسبة	القيمة المسددة من أصل مساهمة البنك	ملاوة الاصدار المدفوعة	منتجات/ نشاطات الشركة
		المبلغ	النسبة				
شركة مصانع الخزف الاردنية المساهمة المحدودة	٢٠٠٠	١٠٠	٥٠٪	١١٥	١٥	البلاط الصيني والادوات الصحية	
الشركة الاردنية لصناعة الطوب والقرميد المساهمة المحدودة	٥٠٠	١٣٧	٢٧.٤٪	١٤٧	١٠	طوب البناء (الاحمر) والقرميد والانابيب الفخارية	
شركة فنادق (الهوليداي ان) الاردنية المساهمة المحدودة	٢٤٠٠	٣٨٤	١٦٪	٥٨٣	١٩٩	تشبيد وادارة فنادق من الدرجة الاولى في الاردن	
الشركة الاردنية لصناعة الجير والطوب المساهمة المحدودة	٣٠٠٠	١٥٠	٥٪	١٥٠	-	الطوب الرملي الجيري والجير الحي والمطفا	
الشركة الاردنية لصناعة الانابيب المساهمة المحدودة	٢٠٠٠	٢٥٠	١٢.٥٪	٢٨٨	٣٨	جميع انواع الانابيب والمواسير المعدنية وتوابعها	
شركة المقاولات والاستثمارات العالمية	٤٠٠٠	٢١٣	٥.٣٪	٢١٣	-	تنفيذ اعمال المقاولات الانتشائية والكهربائية والمدنية والميكانيكية والاستثمار في المشاريع العقارية	
الشركة الاردنية لتصنيع ونتاج الخشب المساهمة المحدودة	٣٠٠٠	١٥٠	٥٪	٧٥	-	انتاج الخشب المضغوط والواح الخشب والبيوت الجاهزة	
بنك الانماء الصناعي	٦٠٠٠	٢٠٠	٣.٣٪	٢٤٠	٤٠	دعم المشاريع الصناعية والسياحة بالقروض والمساهمات والخدمات التمويلية الاخرى	
بنك الاستثمار العربي الاردني	٥٠٠٠	٢٠٠	٤٪	٢٠٠	-	الاعمال المصرفية الاستثمارية والتجارية وتقديم الخدمات التمويلية والقروض للمشاريع الصناعية لاجال متوسطة وطويلة	
بنك القاهرة/عمان	٢٥٠٠	٢٥٠	١٠٪	٣١٢٥	٠.٦٢٥	الاعمال المصرفية التجارية	



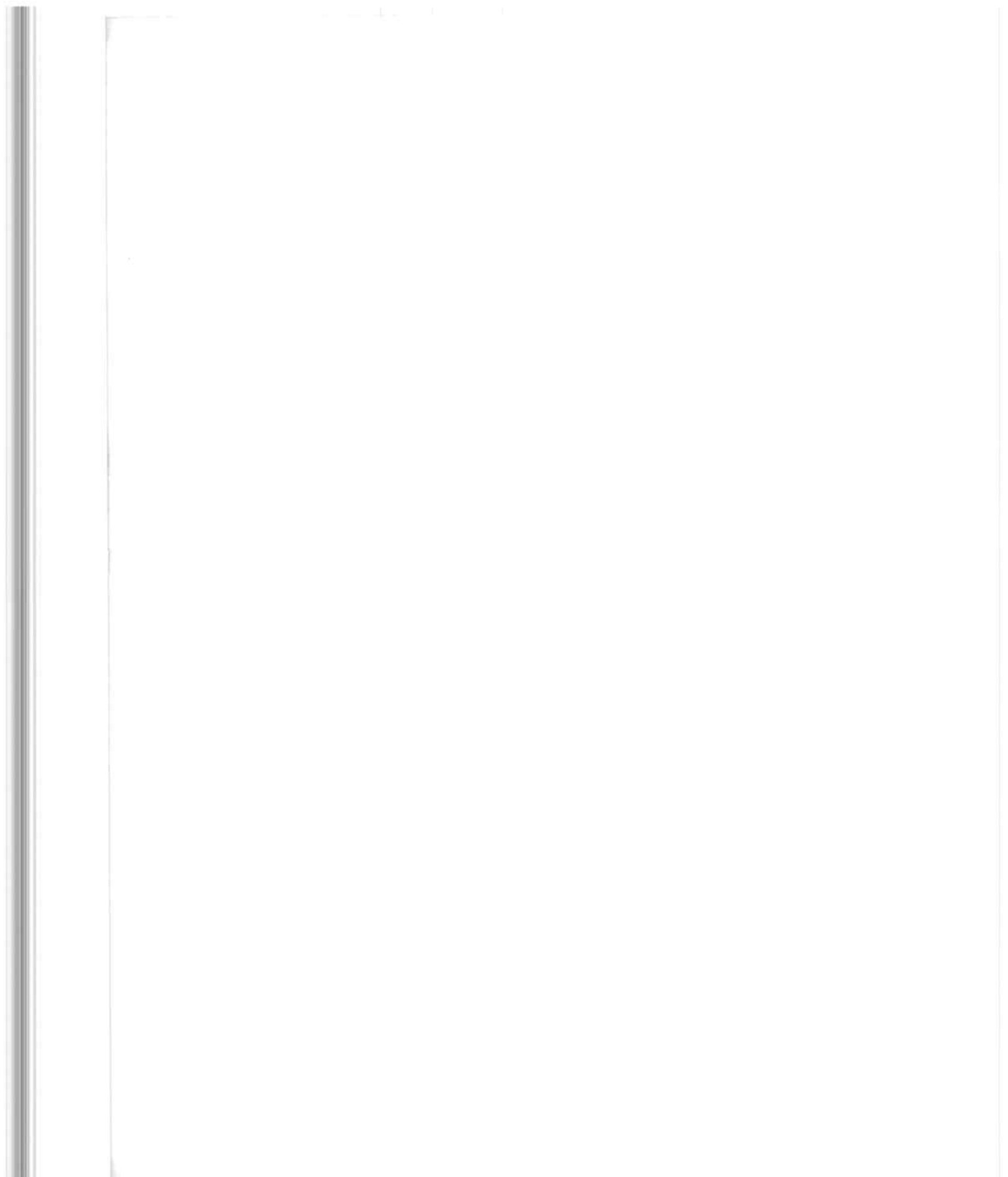


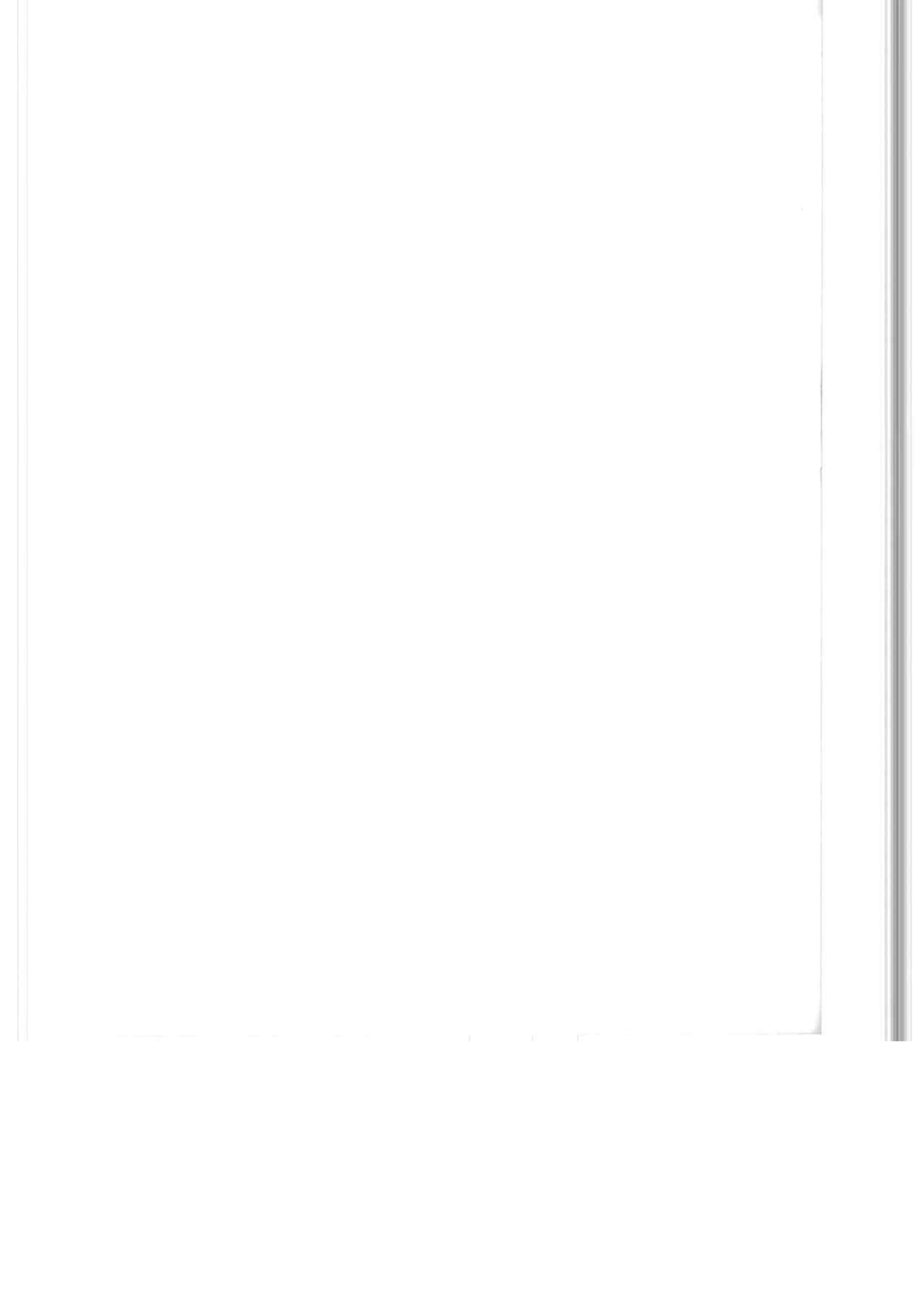


اسم الشركة	رأس المال المصرح به للشركة	مساهمة البنك في رأسمال الشركة		منفعة المساهمة	سلالة الاصدار المدفوعة	منتجات/ نشاط الشركة
		النسبة	المبلغ			
المؤسسة المالية العربية (الاردن)	٢١٢٥	٤٧ر٤٤	٪٢٢	٣٨	-	ادارة اصدارات الاوراق المالية وتغطيتها والقيام بعمليات الاستثمار والتمويل والصرافة والوساطة لدى سوق عمان المالي بالاضافة الى الاعمال المصرفية الاخرى
البنك الاسلامي للتمويل والاستثمار	٤٠٠٠	٦٣	٪٠١٦	٣١٨٢	-	تغطية الاحتياجات الاقتصادية والاجتماعية في ميدان الخدمات المصرفية واعمال التمويل والاستثمار على اساس غير ربوي
مؤسسة اعمار العاصمة	١٠٥٠٠	٣٥٠٠	٪٣٣	١٠٠٠	-	توفير وتطوير الخدمات ضمن منطقة عمان وذلك بإنشاء وامتلاك وإدارة المنشآت العقارية والصناعية وغيرها من المنشآت
الشركة الاردنية للاوراق المالية العامة المساهمة المحدودة	٣٠٠٠	١٠٠	٪٥	١٠٠	-	التعامل بالاوراق المالية وادارة العروض وبعض الاعمال المصرفية
شركة مصانع الورق والكرتون الاردنية المساهمة المحدودة	١٥٠٠	١٠٠	٪٦٧	١٠٠	-	انتاج الورق والكرتون
شركة مصانع الزجاج الاردنية المساهمة	٢٥٠٠	٥٠	٪٢	٥٠	-	صناعة ونتاج وتسويق الزجاج بمختلف انواعه واشكاله والوانه
الشركة الاردنية للسياحة والمياه المعدنية	٢٥٠٠	١٢٥	٪٥	٣١٢٥	-	تشجيع وتطوير السياحة الداخلية والخارجية باستغلال المياه الطبيعية والمعدنية
مؤسسة المدن الصناعية الاردنية	٦٠٠٠	٦٠٠	٪١٠	٢٤٠	-	انشاء وادارة المدن الصناعية في المملكة
شركة العرب للتأمين على الحياة	٢٠٠٠	٢٥	٪١٢٥	٦٢٥	-	تطوير وتحديث صناعة التأمين في الاسواق العربية
شركة محاجر معان	١٠٠٠	١٠	٪١	٢٥	-	استغلال محاجر معان باساليب علمية حديثة
شركة بيت التمويل الاردنية	٥٠٠٠	٥٠	٪١	٢٥	-	الاعمال المالية والمصرفية
المجموع	٢٤٦٩٥٢٥	٦٤٠٠٠	٪٩٢	٣٠٢٦٣٦١٠	٣٠٧	

## فروع البنك

تاريخ الافتتاح	العنوان	الفرع
نيسان ١٩٧٤	شارع كلية الشرطة - العبدلي ص.ب (٧٦٩٣) - تلفون (٦٧١٢٦ - ٦٧١٢٩) (٦٤٣٢٣ - ٦٤٣٢٤) (٦٤١٧٨ - ٦٤١٧٩) تلکس (٢١٦٩٣)	الادارة العامة والمركز الرئيسي عمان
شباط ١٩٧٥	شارع الملك حسين ص.ب (٧٨٨٢) تلفون (٣٧١٨٨)	فرع المدينة عمان
تشرين اول ١٩٧٧	شارع الامير محمد - الدوار الثالث - جبل عمان ص.ب (٢٠٥٦٥) تلفون (٤٢٤١١ - ٤٢٤١٣)	فرع جبل عمان عمان
تموز ١٩٧٤	شارع كلية الشرطة - العبدلي ص.ب (٧٧٠٠) - تلفون (٦٣٧٩٨)	فرع اللويذة عمان
أيلول ١٩٧٨	شارع مادبا - الوحدات ص.ب (١٦٠٧٧) - تلفون (٧٦١٢٠)	فرع الوحدات عمان
أيلول ١٩٧٩	شارع خالد بن الوليد - جبل الحسين ص.ب (٨٨٩٢) - تلفون (٣٢٧٠٣)	فرع جبل الحسين عمان
تشرين ثاني ١٩٧٩	الشارع الرئيسي - ماركا ص.ب (١٥٢٣٧) - تلفون (٩٣٦١١)	فرع ماركا عمان
آب ١٩٧٩	مقابل مبنى البلدية - الجببية ص.ب (٧٣) - تلفون (٨٤٣٢٥٠ - ٨٤٣٢٥١)	فرع الجببية الجببية
كانون اول ١٩٨٠	شارع الملك حسين ص.ب (٢٧٤) تلفون (٨٤١٥٨١)	فرع صويلح صويلح
تشرين ثاني ١٩٧٤	ملتقى شارع الامير شاکر وشارع الملك فيصل ص.ب (٤٨٠) - تلفون (٨٢١٠٦ - ٨٢١٠٧)	فرع الزرقاء الزرقاء
شباط ١٩٨٠	ملتقى شارع عمي الملك غازي والجزائر ص.ب (٦٢٢٥) - تلفون (٨٢١١٦)	فرع الغورية الزرقاء





## العاملية في الأردن

الفرع	العنوان	تاريخ الافتتاح
فرع اربد اربد	شارع الامير نايف - عمارة الاوقاف ص.ب (٤٠٣) - تلفون (٢١٧٥)	كانون اول ١٩٧٤
فرع الفحيص الفحيص	ص.ب (٧٧) تلفون (١٧٧ - ٣٧٧)	تموز ١٩٧٦
فرع جرش جرش	شارع الملك عبد الله ص.ب (٥) - تلفون (٥١٣٦٩)	تشرين ثاني ١٩٧٦
فرع السلط السلط	شارع الميدان ص.ب (١٥٠) - تلفون (٤٨٦١ - ٤٨٦٣)	تموز ١٩٧٥
فرع دير علا دير علا	ص.ب (٥٥) تلفون (١٠٥)	آذار ١٩٧٩
فرع المفرق المفرق	شارع الملك فيصل الاول ص.ب (٥٥) - تلفون (٣٩٥)	ايلول ١٩٧٥
فرع مادبا مادبا	شارع الملك عبد الله ص.ب (٢٢٨) - تلفون (٧٧٠٠٣٦٧)	تموز ١٩٧٦
فرع عجلون عجلون	شارع عجلون - عمان ص.ب (٣٦) - تلفون (١٣٩)	تموز ١٩٧٥
فرع الكرك الكرك	بناية البلدية ص.ب (٦٦) - تلفون (٥١٠٤٢٠٠١١٤٢)	ايلول ١٩٧٦
فرع العقبة العقبة	مبنى البنك المركزي الاردني - فرع العقبة ص.ب (٣٣١) - تلفون (٣٩٣٨)	تشرين ثاني ١٩٧٦
فرع الطفيلة الطفيلة	مبنى مؤسسة الاقراض الزراعي ص.ب (٣٤) - تلفون (٢٦٠)	ايلول ١٩٧٧
فرع معان معان	مبنى مؤسسة الاقراض الزراعي ص.ب (١٠٢) - تلفون (٣٢٣٦٨)	شباط ١٩٧٨



عمان - هاتف ٣٧٧٧١